

Fundación
afiliada a
la Fondation
de France

Memoria de Actividades España 2021

Conexión entre
corazón y mente

Carasso
Daniel&Nina

Índice

- 3 **Editorial**
- 4 **Nuestros ámbitos y formas de actuación**
- 5 **Cartæ**
- 6 **2021 en cifras**
- 7 **Hitos del año**
- 10 **Una fundación binacional**
- 11 **Gobernanza**

Arte Ciudadano

- 12 Componer saberes para imaginar y construir futuros sostenibles
- 14 Fomentando la mediación artística y las nuevas institucionalidades: plataforma MAR
- 14 Un apoyo decisivo a la formación en mediación cultural: Complemento Directo
- 15 Primera evaluación de la red PLANEA de arte y escuela: las prácticas artísticas mejoran la convivencia y competencias del alumnado
- 16 Un año en Francia

Alimentación sostenible

- 18 Talento joven para la transición alimentaria: Daniel Carasso Fellowship
- 19 Del campo a la despensa: emprendimiento colectivo para acelerar el salto de escala de la alimentación agroecológica
- 20 Nuevas iniciativas para abordar las problemáticas del medio rural
- 21 Compartir aprendizajes: encuentro de proyectos SAT 2020
- 22 Un año en Francia

Clima

- 24 Un primer balance de nuestras actuaciones
- 24 Nuestras dos líneas de intervención se movilizan en torno a los desafíos climáticos
- 24 Llegar aún más lejos
- 25 Una política de inversión orientada a la transición ecológica



¿Quiénes somos?

La Fundación Daniel y Nina Carasso materializa su compromiso en dos grandes áreas que son la Alimentación Sostenible, para acceder de forma universal a una alimentación sana, respetuosa con las personas y los ecosistemas; y el Arte Ciudadano, con el que se trabaja para el desarrollo del espíritu crítico y el refuerzo de la cohesión social.

Creada en 2010, la Fundación Daniel y Nina Carasso es una fundación *Grant Maker* (exclusivamente financiadora de iniciativas de interés general), de patrimonio familiar, afiliada a la Fondation de France. Es independiente de cualquier sociedad mercantil.

Nuestro sueño para el mañana

Aspiramos a una transformación de la sociedad hacia un modelo más ecológico e inclusivo y un desarrollo en plenitud.

Creemos en una sociedad que pone a las personas y a la tierra en el centro, que invita a la responsabilidad y al cuidado mutuo.

Para la Fundación, el Arte Ciudadano y la Alimentación Sostenible contribuyen a ese futuro que soñamos, permitiendo a cada persona actuar de manera individual y colectiva para favorecer el cambio.

Lo que nos (con)mueve

Para que surjan soluciones innovadoras, acompañamos a una gran diversidad de personas y proyectos en el camino de la transición, estimulando la conexión entre disciplinas y enfoques.

Al apoyar la mediación y la participación ciudadana, creamos puentes entre las personas para estimular la curiosidad y favorecer el compromiso.

Nos mueve el objetivo del impacto social y fundamentamos nuestra acción en la investigación, los saberes empíricos, la experimentación, la evaluación y los aprendizajes compartidos.



Marina Nahmias
Presidenta

Marie-Stéphane Maradeix
Delegada general



Isabelle Le Galo Flores
Directora para España

Editorial

El diálogo y la cooperación, claves de un cambio profundo

Al tiempo que dejábamos atrás el año 2021, otra crisis, sin duda más duradera, empezaba a fraguarse en territorio europeo. A la urgencia de una solidaridad sin fisuras frente al drama de este conflicto armado, se suman consecuencias políticas, humanas, sociales, ambientales y económicas que tendrán un fuerte impacto en un continente acostumbrado a una paz relativa desde hace más de 70 años. El ataque a Ucrania pone a prueba nuestro modelo democrático, nuestra capacidad de encarnar los valores humanistas de ayuda mutua y acogida, nuestra resiliencia ante los desafíos energético, industrial y alimentario, así como nuestro discernimiento para no confundir la voluntad de un dirigente con la de un pueblo cuya cultura forma parte de nuestro acervo común.

Puede que esta crisis permita acelerar el aún tímido movimiento de transición energética para combatir el cambio climático, la próxima gran crisis, cuyas primeras víctimas son ya las personas más vulnerables. Aquello por lo que tanto han luchado los informes del IPCC o los Acuerdos de París, incluso con «la casa en llamas», quizás lo consiga el fantasma de la crisis energética. Acelerar el movimiento hacia la sobriedad energética se convierte en una prioridad absoluta, un acto tanto de resiliencia como de resistencia.

Tras lo urgente, llega la consolidación de nuevas respuestas

El año pasado, todas y todos aspirábamos a salir de una situación sanitaria y social que, a pesar de todo, nos permitió tomar distancia de forma introspectiva y promover la solidaridad. Las lecciones aprendidas del estado de alarma de 2020, en el que nuestra Fundación y sus colaboradores hicieron gala de una capacidad de adaptación y de creatividad insólitas frente a nuevas necesidades, nos han permitido consolidar algunas de nuestras acciones en 2021. Si bien la crisis de la COVID-19 incrementó dramáticamente el número de personas en situación de inseguridad alimentaria, también generó entre los actores públicos y privados, tanto en Francia como en España, una mayor coordinación y, sobre todo, puso de relieve la necesidad de mejorar el acceso de estos públicos a productos saludables.

Este año también ha sido testigo de la consolidación de las coaliciones filantrópicas por el clima, apoyadas económicamente por nuestra Fundación en Francia, en España, en Europa y a nivel internacional, en las que nos hemos implicado de pleno. Alrededor de unas 500 fundaciones y plataformas filantrópicas han suscrito algunos de los manifiestos nacionales e internacionales, más de 125 en Francia y 150 en España. Primera firmante a finales de 2020 en estos dos países, la Fundación publicó su primer informe sobre movilización frente al cambio climático, algunos de cuyos elementos se incluyen en esta memoria de actividades. Asimismo, hemos comenzado la integración transversal de esta problemática mediante el lanzamiento de distintas convocatorias en Francia y en España.

Nuestra Fundación: catalizadora de encuentros y de cambios para el futuro

Por último, el año 2021 ha marcado el nacimiento de una comunidad de artistas e investigadores comprometidos. En 2020, hicimos entrega por primera vez del Premio Artista comprometido a 5 galardonados de Francia y de España: un artista de performance, una música, un artista plástico y dos arquitectos, todos ellos con una trayectoria en la que destaca su gran compromiso social. Un evento les ha brindado la oportunidad de iniciar nuevas colaboraciones artísticas al verse por primera vez en Francia para un «Gran Viaje» al encuentro de los habitantes y de la juventud. En 2021 también nació otra comunidad: la de los jóvenes investigadores seleccionados para la primera Daniel Carasso Fellowship, que recibieron dicho reconocimiento en Madrid el pasado 14 de octubre. Estos dos primeros galardonados, quienes trabajan con semillas por un lado y con compras públicas por otro, se reincorporan gracias a este premio al sistema académico español para fomentar la investigación sistémica en alimentación sostenible. Las próximas ediciones harán hincapié en la ampliación y la consolidación de la comunidad de *fellows* para contribuir a que España avance aún más en la transición hacia una alimentación sostenible.

Cooperación, co-construcción, coalición, alianza, cooperación, comunidad, la Fundación siempre ha abogado por estos modelos de actuación al servicio de las causas que apoya. También ha querido reforzar su estrategia de acompañamiento a los responsables de proyectos proponiéndoles itinerarios adaptados a sus necesidades, bajo el nombre de Cartæ. Fruto de la fusión del término «carta» y de la palabra «charta» en latín, Cartæ simboliza a la perfección los caminos distintos, variados y cambiantes que nos proponemos emprender con los responsables de proyectos.

Nos parece importante permanecer atentos a las necesidades de nuestros colaboradores, los portadores de nuestras convicciones en pro de un arte ciudadano y una alimentación sostenible. Ellos son quienes, a diario, actúan para lograr una sociedad más inclusiva, ecológica y plena para las personas más vulnerables. Hemos querido cederles la palabra y les agradecemos su compromiso inquebrantable.

Nuestros ámbitos y formas de actuación

La estrategia de la Fundación Daniel y Nina Carasso consiste en articular de forma específica sus tres recursos disponibles: las subvenciones, el acompañamiento no financiero, que incluye la medición del impacto, y las inversiones para contribuir al impacto y al cambio sistémico.



Alimentación Sostenible

Repensar nuestros sistemas alimentarios puede permitirnos dibujar paisajes más diversificados, capturar dióxido de carbono, tejer relaciones sociales y cooperaciones económicas, conciliar nutrición, salud y placer, e, incluso, mejorar el empleo. Esta transición es posible y necesaria. Para contribuir a ella, tenemos claro que una alimentación sostenible es necesariamente democrática, solidaria y agroecológica. Nuestro enfoque es global, puesto que los impactos ecológicos, económicos, sociales y nutricionales de la alimentación son interdependientes. La transición hacia una alimentación sostenible exige, por tanto, actuar en diferentes niveles simultáneamente. Por este motivo, nuestra estrategia se articula en torno a las siguientes temáticas:

La promoción de la dimensión global de la Alimentación Sostenible

Mediante el apoyo a la investigación; los contactos entre los actores en eventos y talleres de trabajo; el fomento de la innovación y de la prospección, así como la sensibilización de los responsables políticos con respecto a estas cuestiones gracias a una experiencia ampliamente reconocida.

El respaldo a los territorios y a la democracia alimentaria

Mediante el acompañamiento de los sistemas alimentarios locales; la identificación, la recopilación y la difusión de los aprendizajes; la participación ciudadana en la elaboración de políticas alimentarias; la facilitación del acceso a una alimentación saludable y sostenible a la población en situación de precariedad; y, por último, favoreciendo un caldo de cultivo propicio para la aparición de emprendedores sociales.

La experimentación de soluciones para la salud de los consumidores y del planeta

Mediante la definición y la promoción de dietas sostenibles; el acompañamiento de los agentes que promueven la agroecología; la facilitación de la puesta en común de conocimientos y experiencias con aquellos y aquellas que han emprendido este camino de la transición.



Arte Ciudadano

El arte es un lenguaje que acompaña al ser humano desde sus orígenes. Responde a la necesidad de dar sentido a lo que nos rodea, crear vínculos sociales, imaginar otros mundos posibles y desarrollar nuestra sensibilidad y pensamiento crítico. Sin embargo, una parte importante de la población tiene hoy en día una relación muy limitada, e incluso inexistente, con el arte y las prácticas artísticas. Frente a las desigualdades, la emergencia medioambiental y el debilitamiento de nuestras democracias, el arte constituye un potente motor de ciudadanía y de emociones, capaz de maravillarnos, de reunirnos en torno a un disfrute y de empujarnos a actuar tanto de forma colectiva como individual.

Queremos reafirmar el papel del arte como pilar de ciudadanía y como agente de cambio para enfrentar los desafíos del mundo contemporáneo. Por este motivo, nuestro enfoque es específico y se articula alrededor de las siguientes temáticas.

La promoción de la educación artística a lo largo de la vida

Mediante el apoyo a proyectos que tienen lugar en las escuelas pero también en estructuras asociativas, sociales y culturales; la puesta en valor del principio de democracia cultural y de la importancia de la mediación como pasarela imprescindible para tener en cuenta la diversidad de las personas y de sus prácticas.

La investigación artística vinculada a las ciencias y a la sociedad civil

Mediante el apoyo a acciones de cocreación entre investigadores y artistas con el propósito de cruzar distintas disciplinas y arrojar luz sobre los desafíos contemporáneos; mediante la creación de redes de agentes académicos y artísticos y la promoción de este trabajo multidisciplinar al público en general.

El compromiso de los artistas frente a los desafíos sociales

Gracias a la puesta en valor y el respaldo de figuras artísticas que solo conciben sus obras en el diálogo y la entrega dentro de la complejidad social del mundo que les rodea.

Clima

Tenemos las horas contadas para activar la transición hacia un sistema mundial capaz de limitar el cambio climático a 1,5 °C. Además de los desequilibrios medioambientales provocados por el aumento de las temperaturas, el impacto sobre las poblaciones más precarias agravará aún más las desigualdades sociales (desplazamiento de poblaciones, escasez de recursos de agua, destrucción de los hábitats costeros, inundaciones, incendios, etc.).

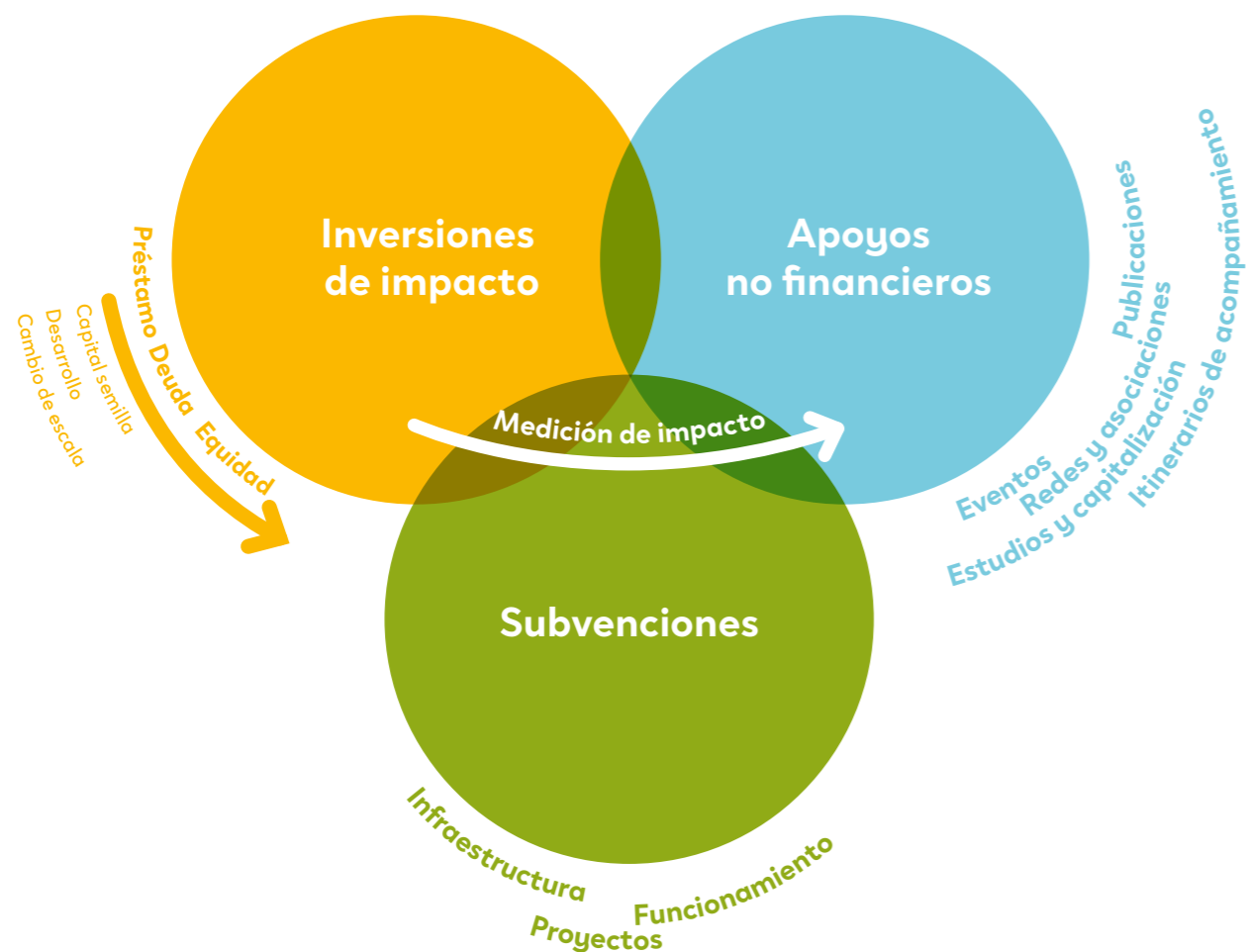
Tanto en España como en Francia, nuestra Fundación fue la primera en firmar el pasado 2020 el manifiesto que insta a los actores de la filantropía a actuar y adoptar medidas estructurales adaptadas a la realidad de cada uno, destinadas a luchar contra el cambio climático.

Filantropía

Somos un agente comprometido y responsable del universo de la filantropía, no solo en Francia y en España sino también en Europa y el ámbito internacional. Este compromiso se traduce de diversas formas:

- en nuestra participación en redes de fundaciones;
- en nuestro apoyo estructural, o a través de proyectos, a las instancias de representación del sector;
- y en la financiación de la investigación en materia de filantropía.

Un enfoque de programas integrado



Guiar en movimiento

Cartæ es símbolo del camino, con varios destinos posibles y siempre cambiantes, que nos disponemos a recorrer junto a los proyectos. Este "mapa" es la forma en la que visualizamos la red de nodos interconectados que queremos construir, tanto entre los proyectos como entre las distintas temáticas en que se articula nuestro acompañamiento. Una constelación de saberes, personas e iniciativas que viven su sueño de construir un mundo mejor.

Nuestra prioridad son los proyectos para fortalecer su ecosistema y asegurar su sostenibilidad en el tiempo. De ahí que acompañemos iniciativas que persiguen el cambio sistémico en nuestras dos líneas de trabajo: Arte Ciudadano y Alimentación Sostenible.

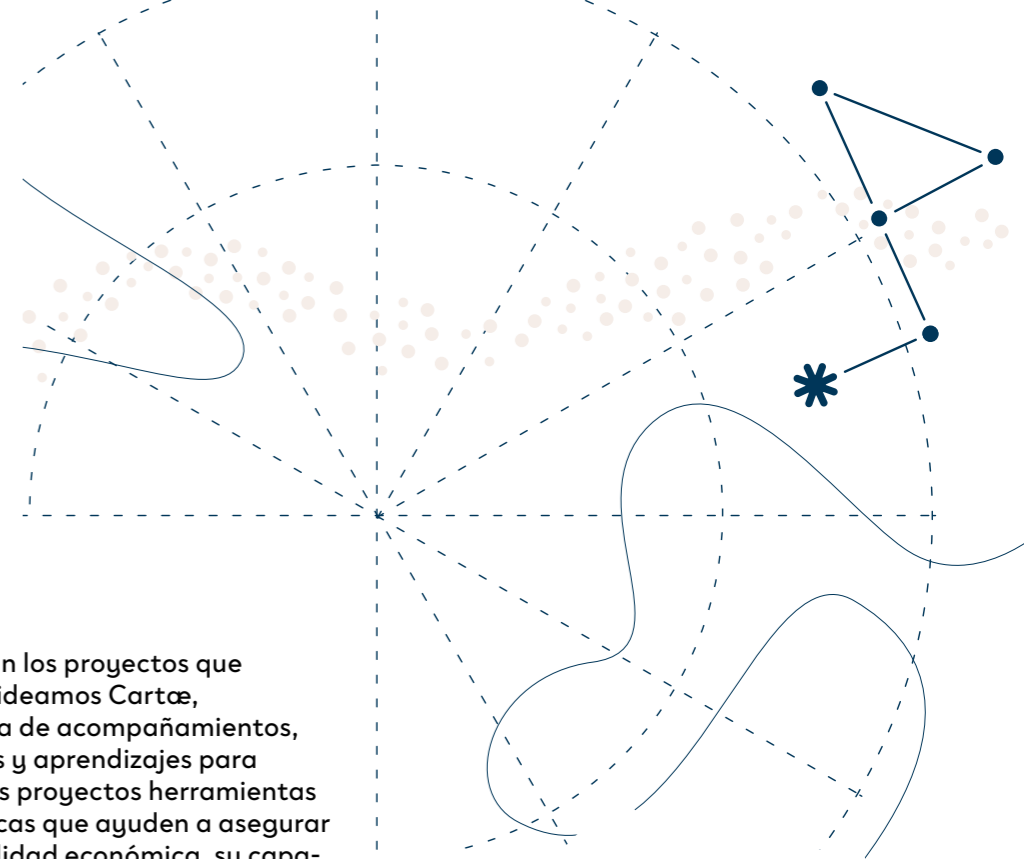
Con el objetivo de permanecer en constante colaboración, intercambio

y diálogo con los proyectos que apoyamos, ideamos Cartæ, un programa de acompañamientos, formaciones y aprendizajes para aportar a los proyectos herramientas metodológicas que ayuden a asegurar su sostenibilidad económica, su capacidad de escalar el impacto social y ambiental y su potencial de contribución al cambio sistémico a largo plazo.

Cartæ ofrece formación en varias modalidades, con distintos grados de periodicidad, especificidad y personalización, de modo que puedan adaptarse a las necesidades de cada proyecto. Existe un calendario con sesiones magistrales sobre temas básicos, amplios y generales como estructuras jurídicas o básicos de la comunicación, además de encuentros de recogida de aprendizajes, con un formato participativo, donde se generarán las respuestas a partir del diálogo y la puesta en común.

"Este acompañamiento nos ha hecho replantearnos el proyecto desde el inicio para reestructurarlo y potenciarlo con el objetivo de sumar nuevos apoyos financieros. Gracias a las formaciones hemos podido resolver muchas de las dudas que nos generaba el proyecto y hacerlo más sólido de cara a posibles financiadores que puedan contribuir a su continuidad".

Estefanía Díaz Amo, VallaEcolid (Valladolid)
Acompañamiento en búsqueda de financiación



"El programa nos ayudó a mirar nuestro propio proyecto desde una perspectiva distinta, más objetiva. Nos permitió centrarnos en los números y en encontrar las necesidades reales de nuestro público objetivo. Fue una forma de aterrizar muchas ideas y conocimientos que ya teníamos y comprobarlas. Un ejercicio de ordenar conceptos y reorganizar prioridades."

Bego Arechederra, Campo Adentro (Madrid)
Acompañamiento en estrategia comercial



2021 en cifras

174 subvenciones y becas por valor de 11,4 M€ destinados a la misión social (acompañamiento de los actores, puesta en red, eventos, publicaciones) 751 K€

Breve repaso a la cartera de inversión*

512 M€ de patrimonio

+8,56 % de rendimiento total respecto a 2020

+31,22 % de rendimiento del 31/03/2015 al 31/12/2021

0 € invertidos en energías fósiles

32 % menos de intensidad de carbono respecto a los índices de referencia (cálculo basado en las acciones)

92 % de la cartera conforme a nuestra carta de inversiones (83 % ISR + 9 % de inversiones de impacto)

15 % de la cartera orientado a modelos sostenibles e inclusivos hasta 2023

40 M€ comprometidos con la transición baja en carbono

46 M€ ya comprometidos en inversiones de impacto

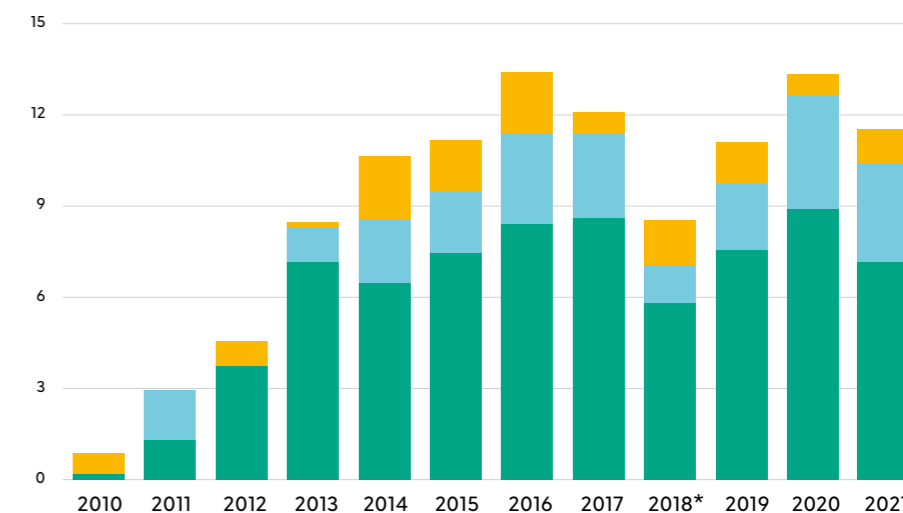
7 M€ invertidos en el fondo FDNC-SFS (+2 M€ en 2021) dedicado a la transición alimentaria, incluidas 12 participaciones

Desglose por línea



Evolución de las subvenciones de 2010 a 2021

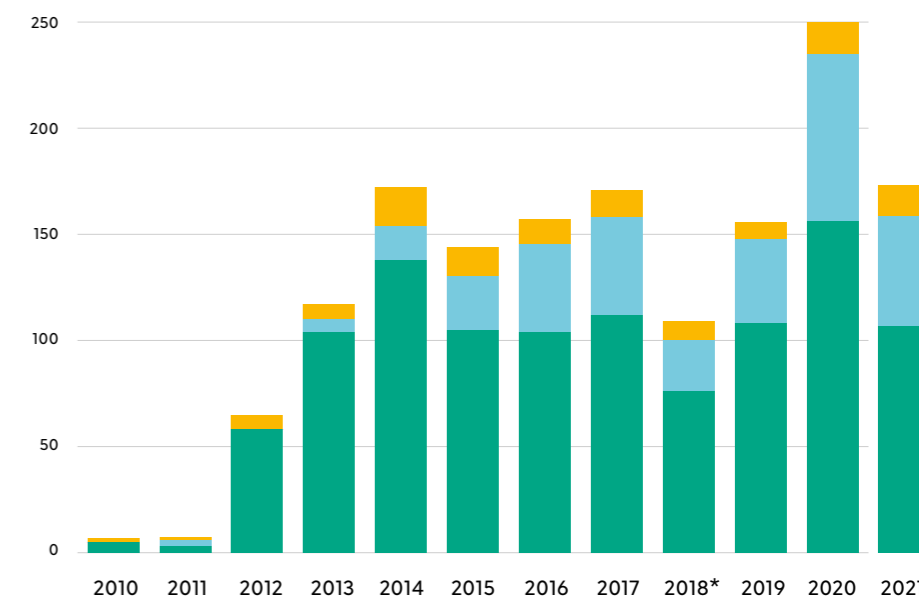
Importe de las subvenciones por zona geográfica (en millones de euros)



* En 2018, en el marco del proyecto estratégico Sinfonía, en la Fundación decidimos tomar un año para reflexionar en profundidad y replantear nuestros objetivos y modalidades de acción para los siguientes cinco años.

■ España ■ Francia ■ Internacional/Otros

Número de subvenciones por área geográfica



■ España ■ Francia ■ Internacional/Otros

*cifras provisionales

Hitos del año

ENERO - MARZO

3.º Encuentros de Alimentación Sostenible en Francia

De enero a marzo de 2021, esta tercera edición a distancia ha reunido a más de 1700 participantes del mundo asociativo, de la investigación, del ámbito empresarial y del sector público para reflexionar en torno a «¿Qué sistemas alimentarios podemos construir para prepararnos y dar respuesta a las futuras crisis?».



Encuentra toda la información en la web de los 3º Encuentros de Alimentación Sostenible

FEBRERO

Fundaciones Comunitarias

Junto a la Asociación Española de Fundaciones y la Mott Foundation, en 2021 hemos lanzado la primera convocatoria del Programa de apoyo a la creación de Fundaciones Comunitarias. Esta iniciativa, pionera en España, tiene como fin impulsar la constitución de fundaciones comunitarias como nuevas formas filantrópicas de ámbito territorial para mejorar la sociedad y contribuir al bienestar de nuestras comunidades.



MARZO

Del campo a la despensa

Con la convocatoria *Del campo a la despensa* hemos incorporado los aprendizajes adquiridos con *Obradores compartidos* y ampliado su alcance, buscando impulsar el desarrollo de proyectos colectivos de transformación, elaboración y/o distribución de productos alimentarios que faciliten el salto de escala de la alimentación agroecológica y aseguren la sostenibilidad económica de los productores locales.

ABRIL

Primeras publicaciones de la red PLANEA

Durante su segundo año de funcionamiento, la red PLANEA de arte y escuela alumbró sus primeras publicaciones. El primer Cuaderno PLANEA recopila los aprendizajes de la red durante su primer año, haciendo replicables las experiencias llevadas a cabo en los centros piloto. Por su parte, la revista ANIDA, su primera publicación académica, recoge recursos educativos que afrontan la emergencia climática y social a través de las prácticas artísticas en la escuela.



Conoce todas las novedades y recursos de PLANEA en su web



MAYO

«Ensemble pour mieux se nourrir», un libro para llegar aún más lejos

Frédéric Denhez y Alexis Jenni han salido al encuentro de organizaciones solidarias que tratan de sacar a millones de personas de la precariedad alimentaria. Ya sea mediante grupos de consumo, cooperativas o huertos compartidos, la solidaridad se organiza para poner en marcha un apoyo real y efectivo e inventar nuevos modelos de producción y consumo. Coordinada por Boris Tavernier de la red VRAC, esta obra ha contado también con nuestro apoyo. ¡Una verdadera mina de oro de iniciativas positivas!



JUNIO

Françoise Pétrovitch, madrina del programa PEGASE

En el seminario anual de cierre de la edición 2020-2021, los equipos pedagógicos, los responsables de los centros educativos, los colaboradores culturales, la Delegación de Educación Artística y Cultural de la Académie de Versailles y la Fundación se reunieron con la artista plástica Françoise Pétrovitch, la nueva madrina de este programa experimental para la generalización de las artes en la escuela.



Entrevista en vídeo a Françoise Pétrovitch





SEPTIEMBRE

10 nuevos artistas residentes en la Cité internationale des arts

En esta segunda edición del programa de residencias para artistas, diez creadores de distintas nacionalidades del mundo de las artes visuales, el cine y las artes escénicas disfrutarán de dichas residencias, con nuestro apoyo, durante seis meses.



Conoce las experiencias de la promoción 2021 en esta serie de vídeos

LaJoven, proyecto estratégico de Arte y Educación

LaJoven es una compañía de teatro profesional, así como una plataforma laboral para jóvenes de entre 18 y 27 años que desean dedicarse profesionalmente al teatro. El proyecto realiza una importante labor para acercar el teatro a los jóvenes espectadores y llevarlo a las escuelas, además de al público general. Tras varios años de acompañamiento y una evaluación externa, decidimos convertirlo en proyecto estratégico para la Fundación, garantizándoles apoyo hasta 2023.

JUNIO

Nuevo programa: *Complemento Directo*

En 2021 hemos lanzado *Complemento Directo*, un programa de apoyo a la formación superior en mediación cultural, en colaboración con hablarenarte. Su primera edición ha otorgado 14 becas para estudios de posgrado en mediación cultural en universidades o centros de estudios en España. Se completa, además, con un programa formativo y de puesta en red complementario al de los estudios cursados.

Isabelle Le Galo Flores en el Top 100 de Mujeres Líderes en España

Nacido por iniciativa de Mujeres & Cía, este premio tiene como objetivo visibilizar el talento femenino para construir una sociedad basada en la igualdad. Es un motivo de orgullo para nuestra Fundación y una invitación a continuar con nuestra acción y sueño por un mundo más justo.



Primer encuentro de los galardonados del Premio Artista comprometido

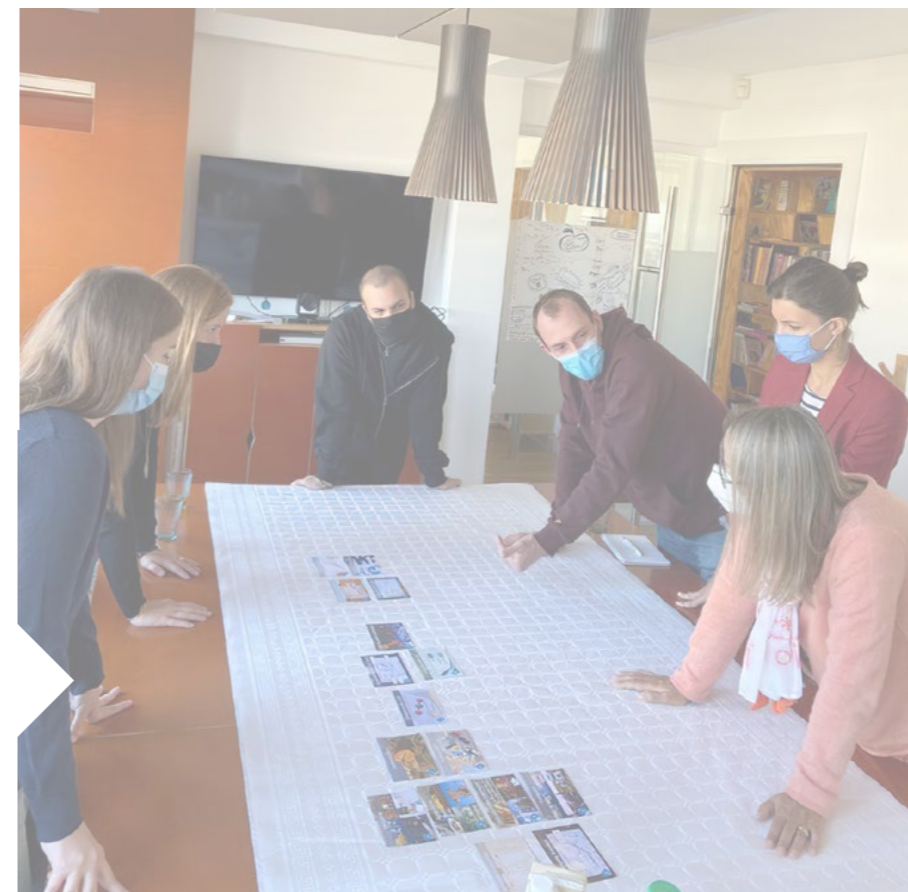
Del 17 al 19 de septiembre los cinco galardonados con el Premio Artista comprometido se reunieron para recorrer los barrios de las afueras de París con sus habitantes en el marco de las Jornadas de Patrimonio. Espectáculos, improvisaciones artísticas, visitas guiadas, performances y encuentros marcaron este evento durante el cual los jóvenes pudieron debatir con los galardonados sobre educación, ciudadanía y compromiso.



Descubre cómo fue el encuentro de los galardonados durante Le Grand Voyage

Taller «El mural del clima»

El equipo franco-español de la Fundación se reunió para el taller «El mural del clima» («la Fresque du Climat») con el fin de comprender mejor el funcionamiento del cambio climático, así como las palancas que hay que activar en el ámbito profesional para combatirlo.



alimentta

OCTUBRE

Presentación del *think tank* Alimentta

Tras dos años de trabajo, el *think tank* Alimentta se ha presentado en público y ha dado a conocer algunas de las claves de su investigación hasta el momento. Alimentta está formado por un grupo de profesionales de diferentes disciplinas relacionadas con la alimentación. Su objetivo es generar conocimiento científico que oriente la toma de decisiones hacia un sistema alimentario más resiliente y justo.



Visita la web del *think tank* Alimentta para más información

OCTUBRE

Seminario de los nueve Territorios en Transición Agroecológica y Alimentaria

Del 4 al 6 de octubre los actores de los territorios piloto del programa TETRAA se dieron cita en la abadía de Royaumont para conocerse, intercambiar buenas prácticas, resolver las dificultades de forma conjunta, debatir, tomar distancia e inspirarse gracias a los talleres de reflexión, las mesas redondas y los testimonios de agentes comprometidos.

Conoce más sobre los territorios y novedades de TETRAA

Los dos primeros seleccionados para la Daniel Carasso Fellowship

El 14 de octubre la Fundación celebraba en Madrid el potencial de la ciencia para la transición alimentaria con la entrega de la primera edición de la Daniel Carasso Fellowship a Raquel Ajates, investigadora en la Universidad Nacional de Educación a Distancia (UNED) por su proyecto sobre diversidad y gobernanza de las semillas, y a Daniel Gaitán Cremaschi, investigador de la Universidad Autónoma de Barcelona (UAB), que trabaja sobre la compra pública alimentaria sostenible en España.

Entrevistas y ceremonia completa en nuestro canal de YouTube

NOVIEMBRE

Una nueva convocatoria: Democracia alimentaria

Con esta nueva convocatoria pretendemos apoyar la identificación y el estudio de iniciativas, prácticas y políticas públicas que buscan transformar los sistemas alimentarios y que se sostienen principalmente en la participación y la inclusión de los habitantes y los actores locales. ¿Su objetivo común? Inventar nuevas formas de actuación, de cooperación y de gestión conjunta de los bienes comunes de los que dependen los sistemas alimentarios, tanto de aquellos que viven de ellos como de los que contribuyen a los mismos.

Libro Blanco de la Alimentación Sostenible en España

Para favorecer la puesta en marcha de políticas públicas que favorezcan la transición alimentaria, hemos elaborado junto a la Fundación Alternativas el *Libro Blanco de la Alimentación Sostenible en España*. Esta publicación, en la que han participado más de 50 investigadores y profesionales del tercer sector, identifica, a través de 13 capítulos temáticos, las principales claves para lograr una transición hacia sistemas alimentarios sostenibles y resilientes.

Descarga el Libro Blanco aquí

DICIEMBRE

Impact investing, ¿y si nos pasamos al verde?

Tras la publicación de nuestra segunda *Memoria de la inversión de impacto* quisimos continuar el debate con Eric Philippon, presidente y fundador de FAMA Impact, Olivier Neumann, director financiero de la Fondation de France y los estudiantes de Road2Impact. Durante este webinar organizado conjuntamente con la Coalition Française des Fondations pour le Climat, Gaspard Verdier, presidente de Simandef, ha dinamizado los intercambios en torno a las inversiones que contribuyen a la lucha contra el cambio climático y a la convergencia inversión/mecenazgo. Se pueden consultar en YouTube.

Webinaire disponible aquí

El reto climático como incentivo para las fundaciones

El 11 de diciembre el diario Le Monde publicó la tribuna de Marie-Stéphane Maradeix, delegada general, en la que hace un llamamiento a la comunidad filantrópica para que se haga cargo de la emergencia climática. «Si la filantropía permanece ajena ante la madre de todas las batallas, ¿cómo seremos capaces de mirar a los ojos a las generaciones que tengan que convivir con las consecuencias de este inmovilismo?».

Una ecología de la alimentación

Para conmemorar sus 10 años, la Chaire UNESCO Alimentations du monde ha publicado una obra de referencia. Con ensayos de expertos y relatos ilustrados de ejemplos procedentes de todos los rincones del mundo, este libro está dirigido tanto a profesionales como al público en general que tenga curiosidad sobre todo lo relacionado con la alimentación sostenible.

Documento disponible para descarga aquí

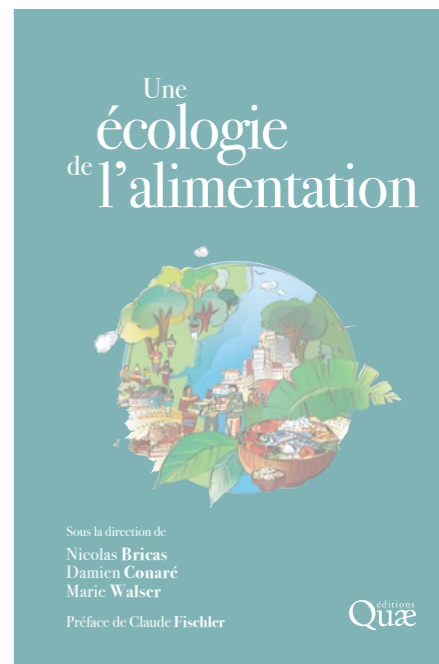


LIBRO BLANCO DE LA ALIMENTACIÓN SOSTENIBLE EN ESPAÑA



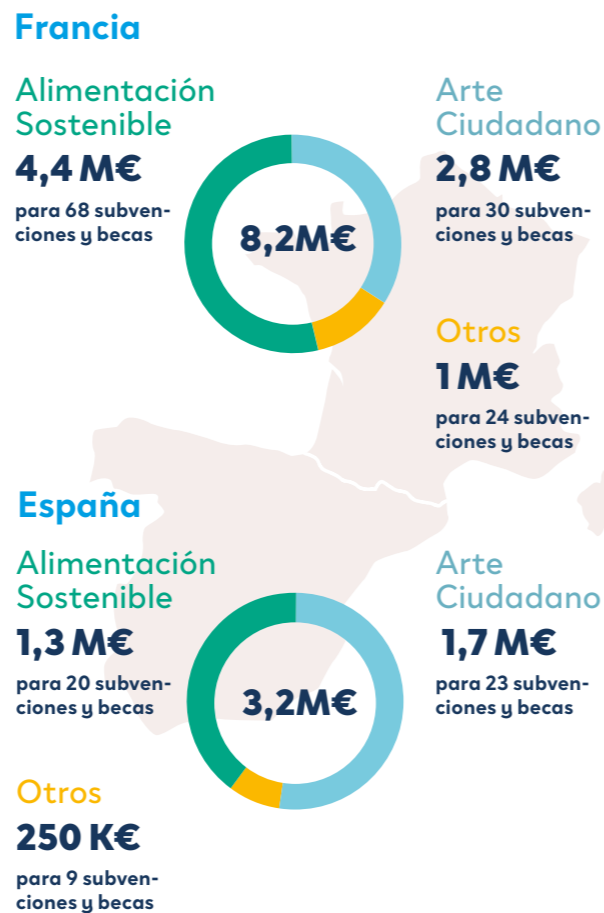
Fundación Alternativas

Carasso Daniel & Nina



Una fundación binacional

La Fundación goza de un estatus binacional franco-español, lo que le permite actuar en ambos territorios europeos en homenaje a los orígenes de la familia Carasso. De este modo, los equipos persiguen objetivos comunes para el desarrollo de la alimentación sostenible, el arte ciudadano y la protección del clima, teniendo en cuenta las características específicas de los contextos locales. Así, se dibujan caminos singulares para permanecer lo más cerca posible de las necesidades de las poblaciones y sus agentes. Al mismo tiempo, las pasarelas e intercambios son constantes entre ambos países, permitiendo alimentar un diálogo constructivo entre culturas, compartir buenas prácticas e inspirar nuevos modos de actuación.



El estudio *Alimentando un futuro sostenible* está disponible aquí

13,3%

El 13,3 % de los hogares españoles no disponen de un acceso regular a una alimentación suficiente en términos de calidad y cantidad.

2x

Desde el inicio de la pandemia, el número de hogares que ha tenido que reducir su consumo alimentario se ha multiplicado por dos.

Precariedad alimentaria: un desafío compartido

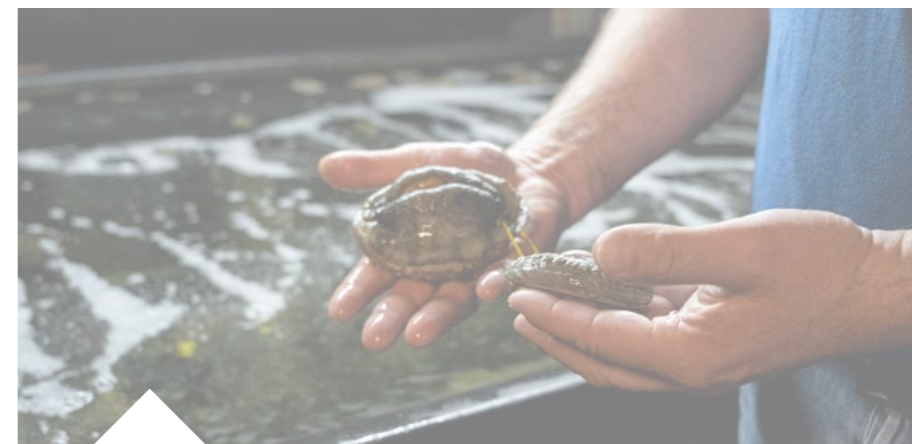
Con un número creciente de personas con dificultades, la crisis sanitaria ha reventado las estadísticas de la precariedad, poniendo el foco en las desigualdades flagrantes en el acceso a una alimentación de calidad. Esta situación, considerada inaceptable a día de hoy por muchos ciudadanos, tanto en España como en Francia, ha dado lugar a un nuevo impulso en materia de solidaridad y al desarrollo de numerosas iniciativas.

Venimos trabajando desde hace 10 años en la problemática de la precariedad, con el objetivo de promover alternativas a los modelos convencionales y en compañía de numerosas asociaciones locales que promueven la dignidad y el vínculo social gracias a la alimentación.

Componer saberes para imaginar y construir futuros sostenibles

La temática elegida, tanto en España como en Francia, para la nueva edición de esta convocatoria fue la emergencia climática y la justicia social. ¿Su objetivo? Apoyar proyectos artísticos que impliquen diversos ámbitos y prácticas de investigación (científicas, empíricas, culturales, etc.) con vistas a construir nuevos imaginarios que permitan a nuestras sociedades emprender la transición ecológica que nos impone la nueva situación climática. En total, la Fundación ha apoyado 17 proyectos en los dos países.

Los proyectos presentados han puesto de relieve la riqueza del cruce entre arte, ciencia y sociedad, y su contribución a la resolución de un desafío tan complejo. Descontaminación de los suelos, transición industrial, reciclaje de residuos, biodiversidad y seres vivos, recursos *low-tech*, huella de carbono de las tecnologías digitales, valorización del patrimonio agrícola en las ciudades, papel del automóvil en la ciudad del mañana, artes del espectáculo como herramientas de educación sobre el medioambiente, entre otros, son algunos de los temas a los que recurren artistas y científicos junto con el público y los habitantes para dar forma a creaciones muy diversas.



Un sector de producción artesanal de vidrio natural en Îles du Ponant

El objetivo de este proyecto es desarrollar un vidrio interisleño, un producto emblemático de este territorio que se extiende desde el canal de la Mancha hasta el litoral atlántico a partir de recursos que se pueden poner en valor sobre el terreno y saberes locales en estrecha colaboración con la diseñadora Lucile Viaud. Todo ello se llevará a cabo en armonía con los habitantes de las islas siguiendo una lógica de economía circular, desarrollo de la actividad económica, puesta en valor del patrimonio artístico y artesanal, y conservación de los extraordinarios paisajes de estas islas. Además, desde un enfoque *low-tech*, permitirá crear una herramienta de producción dedicada al vidrio que se producirá en el futuro y a la puesta en marcha de un sector artesano en función de los flujos existentes, los recursos y las competencias locales.

100 sillas y 3 salones en Logroño

Este proyecto fomenta la gobernanza activa de los ciudadanos y ciudadanas en relación con el espacio urbano y el mobiliario municipal.

“La costumbre de sentarse en sillas individuales en los espacios públicos existe en España y en las ciudades de La Rioja desde siempre. Queremos que nuestros espacios públicos vuelvan a disponer de espacios gratuitos para sentarse, donde los ciudadanos puedan encontrarse sin tener que tomar algo ni pagar”.

Izaskun Chinchilla, Arquitecta



Vuelve a ver la presentación del informe en nuestro canal de YouTube

Gobernanza

Junto a la familia fundadora, la Fundación se ha esforzado por construir una gobernanza abierta formada por expertos externos y voluntarios. Así, el Comité Ejecutivo está formado a partes iguales por miembros de la familia y personalidades cualificadas del mundo de la empresa, el interés general y el servicio público. Se reúne cuatro veces al año y, para los otros seis meses del año, delega parte de sus competencias en la Comisión Delegada, formada por tres de sus miembros, para la toma de decisiones. Además, el Comité Ejecutivo está rodeado de varios comités que reúnen a personalidades cualificadas del mundo de la investigación, la prospectiva, la empresa, el sector público o la sociedad civil, y que procedan del ámbito de la agricultura ecológica, la nutrición, la cultura, el arte, la educación, el sector social y sanitario e incluso, la inversión. Al ejercer su función a título personal, estos expertos acompañan a los equipos de la Fundación en la ejecución de sus planes de acción, participan en los grupos de trabajo y pueden intervenir en la selección de proyectos.



► Bochra Benachour y Diego García-Vega, miembros del Comité Ejecutivo, en la ceremonia d entrega de la Daniel Carasso Fellowship en Madrid

* Listado de miembros en páginas 17 y 23

Comité Ejecutivo

- Marina Nahmias*, presidenta
- Jacques Nahmias *
- Laurence Matteucci-Nahmias
- David Nahmias
- Emmanuel Nahmias
- Véronique Bujon-Barré
- Xavier Delattre
- Emilio Ferré
- Philippe-Loïc Jacob*
- Bochra Benachour
- Diego García-Vega

* Miembros de la Comisión Delegada

Comité Financiero

- Jacques Nahmias, presidente
- David Nahmias, miembro
- Emilio Ferré, miembro
- Philippe-Loïc Jacob, miembro
- Stéphane Corsaletti, experto invitado
- Marie-Stéphane Maradeix, delegada general
- Olivier Neumann, director financiero de la Fondation de France
- Pierre Rispoli, experto invitado
- Dieter Hein, experto invitado
- Gaspard Verdier, experto invitado (sin derecho a voto)
- Rafael Reytier, experto invitado (sin derecho a voto)

Comité Impact Investing

- Marina Nahmias, presidenta
- Jacques Nahmias, miembro
- David Nahmias, miembro
- Marie-Stéphane Maradeix, delegada general
- Isabelle Le Galo Flores, directora para España
- Guilhem Soutou, responsable de la línea Alimentación Sostenible
- Marion Desmares, responsable de programas - Francia
- Olivier Neumann, director financiero de la Fondation de France
- Gaspard Reytier, experto invitado (sin derecho a voto)
- Rafael Reytier, experto invitado (sin derecho a voto)
- Deborah Gold Weber, experta invitada (sin derecho a voto)

El equipo de la Fundación

- Marie-Stéphane Maradeix, delegada general
- Isabelle Le Galo Flores, directora para España

↳ Línea Alimentación Sostenible

- Guilhem Soutou, responsable de la línea - Francia
- Clément Cheissoux, responsable de programas - Francia
- Mathilde Douillet, responsable de programas - Francia
- Eva Torremocha, responsable de la línea - España
- Pilar Martínez, responsable de programas - España

↳ Línea Arte Ciudadano

- Anastassia Makridou-Bretonneau, responsable de la línea - Francia
- Marion Desmares, responsable de programas - Francia
- Alice Callegarin Demangeat, técnica de proyectos - Francia
- Pepa Octavio de Toledo, responsable de la línea - España
- Carlos Almela, responsable de la línea - España (hasta enero 2022)
- Cristina Sáez, responsable de programas - España

↳ Funciones de apoyo

- Marie Amourous, ayudante de la delegada general y comunicación (a partir de 2022)
- Nana Ziani Aouel, responsable de área administrativa - España
- Cristina Crisol, coordinadora de comunicación España
- Lesley Djirackor, ayudante de la delegada general y comunicación
- Marion Guével, responsable de comunicación - Francia e institucional
- Aurélie Nisand, responsable de comunicación - Francia e institucional (a partir de 2022)
- Aude Staelen, ayudante de programas Francia
- Fermín Montequín, responsable de proyecto inmobiliario - España



Arte Ciudadano

¿Qué es el Arte Ciudadano? Un arte compartido, creador de sentido y de vínculo social, fruto de encuentros entre artistas, científicas y científicos, docentes, instituciones, asociaciones y personas. Un arte que nos acompaña a todas y todos, que activa nuestra capacidad de reflexión y de empatía para imaginar un futuro justo y sostenible.

El periodo de crisis que estamos atravesando nos ha enseñado que la cultura y el arte son esenciales en situaciones de aislamiento, miedo e introspección. Aún más para los jóvenes, ya que les permite arrojar una nueva mirada sobre el mundo, construir su identidad tanto individual como colectivamente y expresar sus emociones.

¿Acaso hemos de recordar hasta qué punto el papel de todos los actores del arte ciudadano es determinante para inventar un mundo más resiliente? Apoyamos a estas personas implicadas, creativas e inspiradoras en sus acciones que contribuyen a la creación de una sociedad más inclusiva, plena y comprometida.

Una nueva edición de *Componer saberes*, el lanzamiento de la plataforma MAR de mediación artística y nuevas institucionalidades, el crecimiento de la red PLANEA, nuevos encuentros con los galardonados con el Premio Artista comprometido o una segunda fase de *Caja de Resistencias* son algunas de las acciones que hemos impulsado en España durante 2021 a través de la línea de Arte Ciudadano.

Componer saberes para imaginar y construir futuros sostenibles

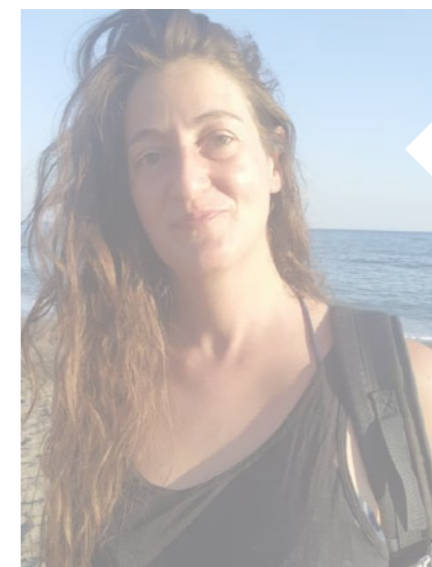
La cuarta edición de *Componer saberes* fue tematizada por primera vez con la emergencia climática y de justicia social como reto común a abordar. Se recibieron un total de 155 proyectos que nos aportaron una rica panorámica sobre cómo se concibe actualmente la interrelación entre arte, ciencia y sociedad. Los siete proyectos seleccionados abordan diferentes temáticas como la huella de carbono de las tecnologías digitales, la recuperación del patrimonio agrícola en las ciudades, el papel del automóvil en las urbes del futuro o el efecto del ser humano en la comunicación de las especies marinas.



Ruido ê

El proyecto artístico de Silvia Zayas explora la percepción y comunicación subacuática y cómo el ruido antropogénico influye en los cuerpos y sistemas de orientación de las especies marinas. A través de la

interrelación de investigadores, científicos especializados, artistas y sociedad civil, ruido ê se concibe como una película expandida con diferentes secuencias que se abrirán al público y que terminará con una película documental.



“Hace años metí unos casetes de punk en la lavadora para escuchar como sonaban en otro dispositivo distinto al radiocasete. Nada de baterías, solo un tintineo agudo y acelerado al centrifugar. Eso cambió el *beat*. Al reproducirlas de nuevo, después del lavado, las canciones sonaban ralentizadas por tramos. ruido ê experimenta metodológicamente dispositivos múltiples, encuentros imprevistos, trabaja entre umbrales de percepción diferentes”.

Silvia Zayas, artista



100 sillas y 3 salones urbanos

Este proyecto está impulsado por el Festival Concéntrico e Izaskun Chinchilla para la ciudad de Logroño y pretende generar nuevos espacios urbanos para los ciudadanos a través de la puesta a disposición de la ciudadanía de sillas plegables que les permitan descansar

donde quieran, pero también participar en la delimitación de un espacio libre de emisiones en el centro de la ciudad. La iniciativa quiere fomentar la reflexión sobre nuestras ciudades y cómo garantizar espacios urbanos más sostenibles.



“Este proyecto es una exploración más en Concéntrico porque nos permite hacer una intervención que va a ser participada por la ciudadanía en su diseño y en la elección de su ubicación. Fomentamos de esta manera una reivindicación del espacio público y el espíritu de corresponsabilidad”.

Javier Peña Ibáñez, director de Concéntrico



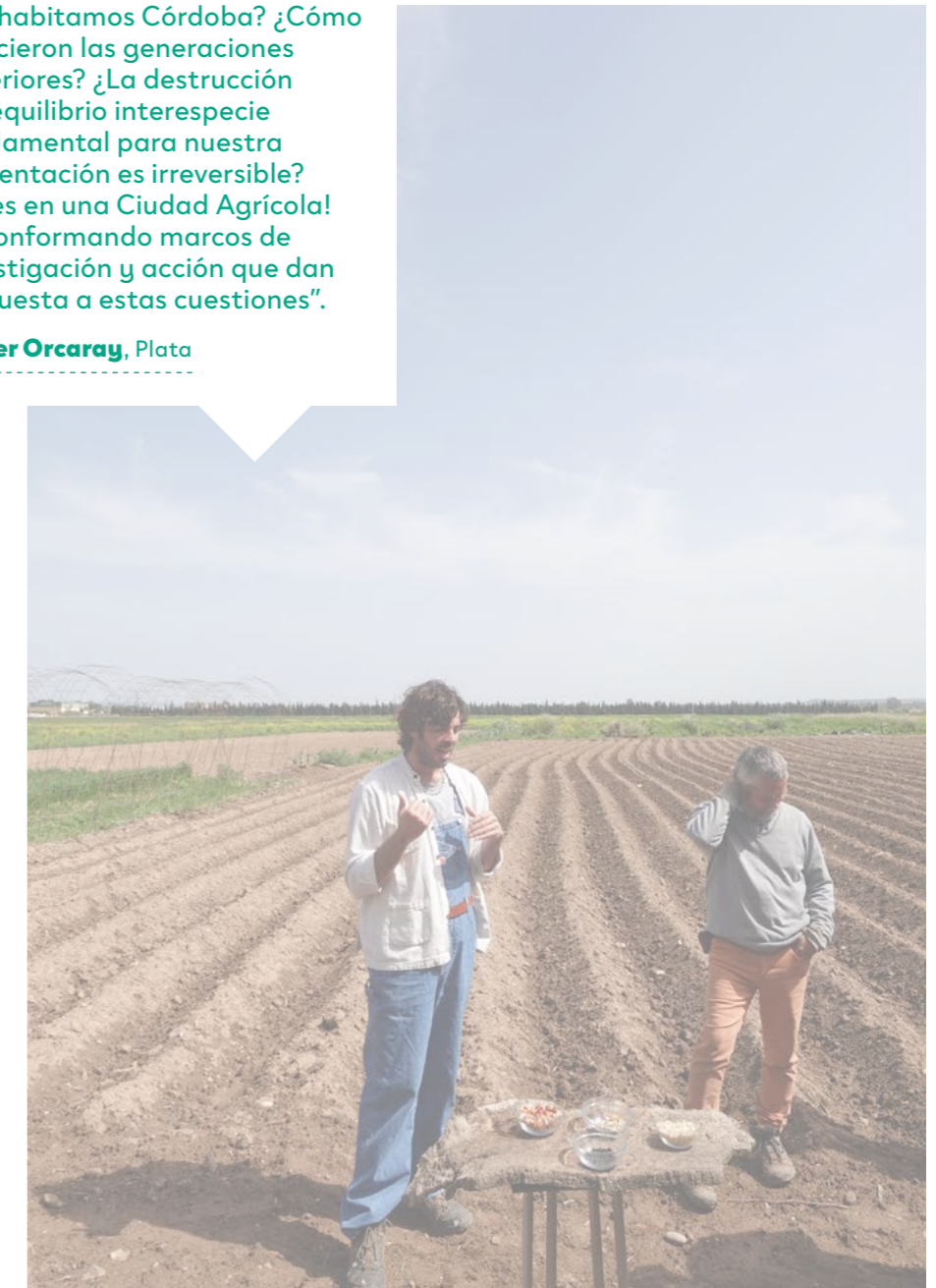
¡Vives en una ciudad agrícola!

El proyecto impulsado por Plata/La Fragua propone la recuperación, desde las artes, las ciencias, las humanidades y los saberes populares, del patrimonio agrícola de la ciudad de Córdoba con el objetivo de fomentar una

conciencia colectiva que exija la puesta en marcha de políticas públicas sostenibles para la región. La iniciativa contempla diferentes acciones artísticas, entre las que se incluyen programas educativos y un archivo digital.

“¿Cómo repensar la manera en la que habitamos Córdoba? ¿Cómo lo hicieron las generaciones anteriores? ¿La destrucción del equilibrio interespecie fundamental para nuestra alimentación es irreversible? ¡Vives en una Ciudad Agrícola! va conformando marcos de investigación y acción que dan respuesta a estas cuestiones”.

Javier Orcaray, Plata



Mediación y democracia cultural

Fomentando la mediación artística y las nuevas institucionalidades: plataforma MAR

Con el objetivo de favorecer la emergencia de formas institucionales más permeables, abiertas y democráticas que faciliten la implicación de la ciudadanía en el ámbito cultural -las llamadas "nuevas institucionalidades"-, nos hemos aliado con el Museo Reina Sofía y la asociación hablarenarte para dar forma a la plataforma MAR, un programa conjunto a largo plazo.

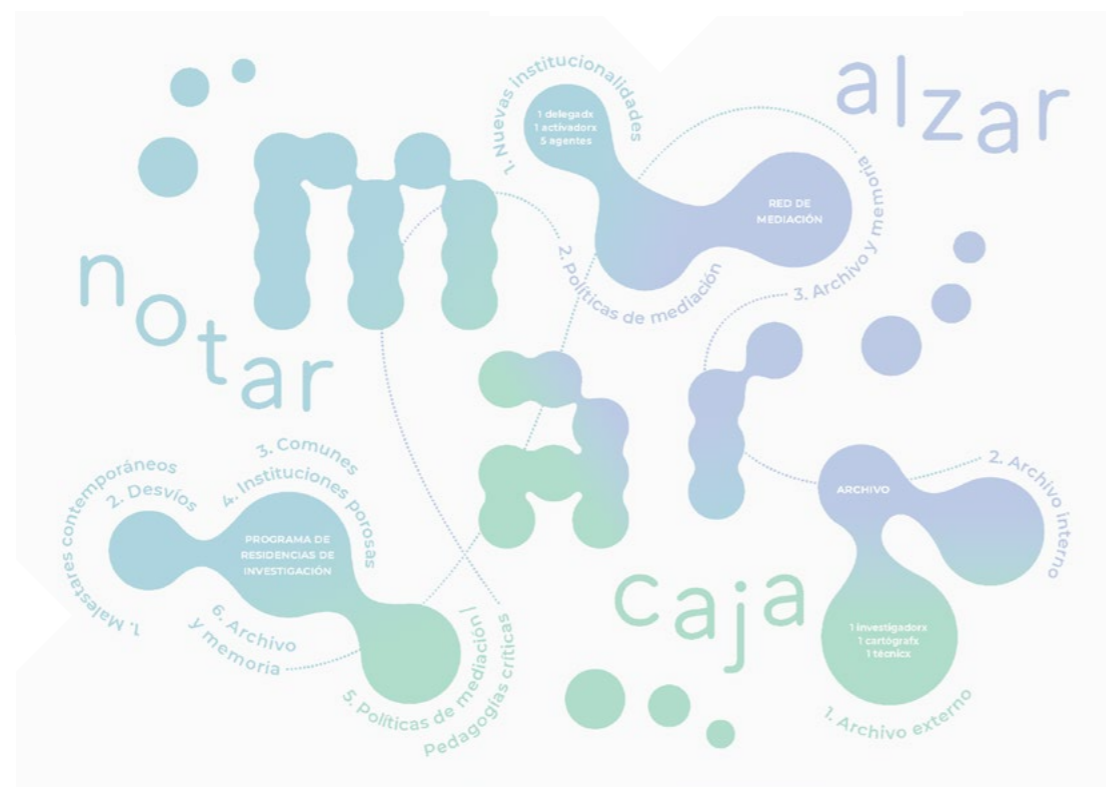
En esta iniciativa convergen las inquietudes de tres entidades tan diferentes como son una fundación, una asociación y un museo nacional. Queremos generar espacios de encuentro plurales en los que la gran diversidad de agentes que forman el ecosistema de la mediación artística en España puedan investigar, compartir y trabajar conjuntamente, consolidando la mediación como elemento esencial de las políticas culturales.

El nombre elegido hace referencia a su carácter fluido y améxico,

"La mediación artística es una herramienta indispensable para conectar, no solo al arte con las personas, sino a las personas entre sí a través del arte. Es una actividad fundamental para que el arte pueda cumplir algunas de sus funciones primordiales: promover la empatía y la cohesión social".

Cristina Sáez, responsable de programas Arte Ciudadano España

ejemplificado por los tres nodos que lo componen. Un programa de investigación, Notar, una red de mediación, Alzar, y un archivo digital, Caja, son los tres nodos interconectados entre sí que vertebran el trabajo de la plataforma y que contribuirán a identificar nuevas formas de hacer y de relación entre las instituciones culturales contemporáneas y la ciudadanía a través de la mediación. Estos tres nodos constituyen una estructura fluida donde los continuos intercambios generarán un ecosistema plural, dinámico y cambiante de conocimientos y experiencias sobre la mediación artística y las nuevas institucionalidades.



"Al desafío propio de la gobernanza y lógicas que se propone impulsar MAR, se suman las de un contexto de máxima fragilidad. Se ha agudizado la prioridad de tomar una posición activa, posibilitando espacios para el encuentro y la acción conjunta".

Flavia Introzzi, miembro de hablarenarte

"Un museo —y cualquier institución cultural— ha de ser sobre todo un espacio público, abierto al debate y a la intersección de ideas, capaz de articular a diferentes sujetos y colectivos, de ser caja de resonancia y catalizador de los asuntos acuciantes de su tiempo y del porvenir".

María Acaso, jefa del área de educación del Museo Reina Sofía

Mediación y democracia cultural

Un apoyo decisivo a la formación en mediación cultural: Complemento Directo

Desde la Fundación concebimos la mediación artística como un vehículo fundamental para la transformación social a través del arte. Conscientes de la necesidad de apoyar la especificidad de la figura de la mediadora o mediador y de impulsar la profesionalización del sector, lanzamos junto a la asociación hablarenarte *Complemento Directo*, un programa de becas de estudios y acompañamiento en mediación cultural que respalde el fortalecimiento de una profesión clave en el desarrollo de una sociedad cohesionada, empática y crítica.

Complemento Directo es un programa de apoyo a la formación superior en mediación cultural, mediación cultural. La iniciativa

ha otorgado 14 becas para llevar a cabo estudios de posgrado centrados en la mediación cultural o vinculados a ella, en universidades o centros de estudios en España, durante el curso 2021-22.

Además del apoyo económico, la iniciativa se enriquece con un programa de mentorización que proporciona a las personas beneficiarias una formación adicional a sus estudios formales, una inmersión efectiva en la red profesional y un apoyo en la orientación profesional al terminar los estudios de posgrado, a través de sesiones de acompañamiento, individuales y colectivas, que funcionan como espacios de cuidado y aprendizajes mutuos.

"El programa está suponiendo para mí una gran experiencia de aprendizaje y crecimiento personal. He profundizado en aspectos de una mediación realista y apasionante. He descubierto que la mediación puede tener muchas capas. ¡Y hay que destaparlas!".

Yasmin Soud, Becada Complemento Directo





Arte y educación

Primera evaluación de la red PLANEA de arte y escuela: las prácticas artísticas mejoran la convivencia y competencias del alumnado

“Hemos conseguido construir, a partir del trabajo coordinado por todos los nodos de la red, un centro de recursos y guías didácticas accesibles, gratuitas y con licencias libres que son ya una referencia para las prácticas artísticas en escuela”.

Pedro Jiménez, ZEMOS98.
Coordinación de la red PLANEA a nivel estatal



Desde su nacimiento, la red PLANEA de arte y escuela ha ido ampliando el número de centros en los que está implantada, cerrando su segundo año de funcionamiento con un total de 12 centros piloto, más de 50 centros colaboradores, 1334 estudiantes y 138 docentes implicados. La evaluación del programa llevada a cabo por Conecta13 durante el curso escolar 2020-2021 ha permitido conocer el alto grado de satisfacción entre la comunidad involucrada en sus programas, además de comprobar que las prácticas artísticas en la escuela mejoran la convivencia y las competencias del alumnado.

2021 ha sido también el año en el que la red PLANEA ha dado a luz sus primeras publicaciones, surgidas de su interés por sistematizar y compartir las experiencias

desarrolladas para fomentar la replicabilidad del proyecto en otros contextos. Así, el primer Cuaderno PLANEA recopila los aprendizajes de la red durante su primer año; por otra parte, la revista ANIDA, su primera publicación académica surgida de una convocatoria abierta, recoge recursos educativos que afrontan la emergencia climática y social a través de las prácticas artísticas en la escuela. Ambas publicaciones se han sumado al Centro de Recursos que ha seguido incorporando nuevos materiales de utilidad para la comunidad docente interesada en integrar las prácticas artísticas en sus modelos educativos.

PLANEA
RED DE ARTE Y ESCUELA — REDPLANEA.ORG



“Después de dos años muy difíciles con el COVID y las restricciones hemos encontrado en PLANEA las herramientas ideales para experimentar nuevas formas de utilizar las artes escénicas que nos acercan a algo que necesitábamos mucho: volver a conectar con nuestra comunidad educativa más cercana”.

Natalia Marcuello, directora del CEIP Sierra Nevada de Güejar Sierra (Granada)

Un año en Francia

El Louvre en La Reunión: una experiencia inédita en los departamentos de ultramar

El Museo del Louvre no había organizado nunca una exposición en los territorios franceses de ultramar. Del 15 de julio al 15 de octubre de 2021, La Reunión, situada en el océano Índico, acogió «Resonances», una propuesta de diálogo entre las colecciones de los cinco museos de la isla y las del departamento de Artes Gráficas del Museo del Louvre.

El objetivo de esta programación exclusiva era favorecer el acceso de todas las personas al arte, recurriendo a lugares culturales comunes. El Museo del Louvre proponía también una semana de formación y material didáctico para acompañar a los públicos, los profesionales de la educación y la mediación, en el descubrimiento y la apropiación de las colecciones del museo. A pesar del estado de emergencia sanitaria decretado en el territorio, estas

“Es una exposición interesante. Pero también nos recuerda los saberes del pasado. Un trabajo refinado y funcional”.

Testimonio del libro de visitas del Museo Matoï puesto a disposición de los visitantes

exposiciones atrajeron en total a 37.698 visitantes. Este proyecto experimental marca el inicio de una nueva etapa de desarrollo en las regiones emprendida por el Louvre y aspira a ser el preámbulo de acciones más duraderas en la isla, así como en el resto de territorios franceses de ultramar.

“La democracia de la cultura es un imperativo, una necesidad social y ciudadana. La cultura permite ofrecer a todos y todas las mejores oportunidades de empoderamiento. El arte es una fuerza que nos lleva a viajar hacia lo desconocido. La cultura nos conecta en armonía con el resto del mundo”.

Cyrille Melchior, presidente del Consejo departamental de La Reunión



La estación S.O.S. Xtinction: una aventura inmersiva para sensibilizar sobre la biodiversidad

En 2112, más de la mitad de las especies de la Tierra han desaparecido... Llegada del futuro a bordo del Ecolab, su laboratorio móvil, la Agencia FuturX necesita la ayuda de los jóvenes del presente. ¿Su misión? Investigar sobre los animales amenazados, encontrar pruebas, recopilar datos y convencer a los humanos de que es necesario preservar la biodiversidad para las generaciones futuras.

En la plaza del Museo de las Confluencias de Lyon, esta actividad inmersiva propone una experiencia científica y ciudadana en un doble contenedor de 30 m² totalmente caracterizado y que se podrá visitar hasta julio de 2022. Después, este contenedor marítimo se convertirá en una exposición itinerante para acercarse a públicos alejados de la

oferta cultural de la metrópolis y más allá, durante un periodo de tres años.

Junto a un mediador que acompaña a los jóvenes en sus investigaciones, una proyección de gran formato les muestra simulaciones del número de especies amenazadas o extinguidas de la Tierra, desde el Neolítico hasta el año 2112. Tras familiarizarse con el animal escogido, el equipo resuelve enigmas y dialoga sobre las causas y soluciones que permitirían proteger a su animal y, de forma más general, la biodiversidad. Con este proyecto, el Museo de las Confluencias propone abordar grandes cuestiones universales desde un enfoque interdisciplinar: el origen y el devenir de la humanidad, la diversidad de culturas y sociedades pero también el lugar del humano entre los demás seres vivos y su relación con la naturaleza.



Nuestros expertos voluntarios

▾ Comité de orientación y seguimiento

- **Cristina Alonso**, directora Teatre l'Artesà del Prat de Llobregat
- **Marie-Pierre Bouchaydy**, ex Jefa de Inspección de Creación Artística, DGCA, Ministerio de Cultura, Francia
- **Tere Badía**, secretaria general de Culture Action Europe
- **Gilles Braun**, ex Inspector General de Educación Nacional
- **Frédéric Callens**, director de Recursos e Investigación Musée National de l'Immigration Gemma Carbó, directora del Museu de la Vida Rural, Fundación Carulla
- **Jesús Carrillo**, Profesor titular del departamento de historia y teoría del arte, UAM
- **Eric Denut**, consultor musical independiente, ex Delegado de Música / DGCA / Ministerio de Cultura, Francia
- **Stavros Katsanevas**, astrofísico, director del European Gravitational Observatory
- **Carlos Mataix**, director, Centro de Innovación en Tecnología para el Desarrollo Humano de la Universidad Politécnica de Madrid
- **Floriane Mercier**, asesora cultural y territorial, Ministerio de cultura, Francia
- **Manuela Villa**, Secretaria de Cultura y Deporte de la Ejecutiva Federal del PSOE

▾ Jurado Componer saberes

Cristina Alonso, Tere Badía, Gemma Carbó, María Dolores Jiménez, Ángel Pérez y Miriam Zaitegui

▾ Jurado Caja de Resistencias

M^a José Magaña, Ángeles Albert, Elena Carmona, Tania Pardo, Alfredo Puente y Fátima Sánchez

▾ Jurado Complemento Directo

Gemma Carbó, Manuela Villa, Falvia Introzzi e Isabelle Le Galo

Organizaciones apoyadas en España

▾ Componer saberes para imaginar y construir futuros sostenibles

- Fundación Cultural de los Arquitectos de La Rioja
- Feitoría Verde Sociedade Cooperativa Galega
- Ayuntamiento de Carrizo de la Ribera
- Asociación La Fragua/The Forge para las Artes en el Medio Rural
- Asociación Unarres
- ARTEA Investigación y creación escénica
- Kräken.Labs

▾ Red ACTS - Arte, Ciencia, Tecnología y Sociedad

- Asociación Hac Te
- Universitat Oberta de Catalunya

▾ Red PLANEA

- Pedagogías Invisibles
- ZEMOS98
- Consorci de Museus de la Comunitat Valenciana

▾ Arte y Educación

- El Diario de la Educación
- Fundación Teatro Joven
- Asociación cultural hablarenarte
- Fundación del Teatro Real
- Universidad Politécnica de Madrid
- Asociación Be Wild Be Proud
- Orienta ONL
- Associació Sinapsis - Projectes d'art contemporani

Alimentación sostenible

Si actualmente la expresión «el mundo de mañana» ya no está tan en boga, esta conserva aún todo su sentido cuando pensamos en los grandes desafíos a los que nuestras sociedades se han de enfrentar. Nuestras decisiones alimentarias, desde la producción hasta el consumo, tienen un impacto sobre el conjunto de nuestro ecosistema, provocando entre otros la pérdida de biodiversidad, el calentamiento climático e incluso las desigualdades.

En 2021 hemos seguido dedicando nuestros esfuerzos a promover la transición hacia sistemas alimentarios sostenibles, apoyando el desarrollo y puesta en valor de proyectos innovadores que nos demuestran los diferentes caminos posibles. Desde el campo de la investigación, para generar conocimiento que guíe la toma de decisiones, hasta las acciones en terreno, para apoyar iniciativas estructurantes que favorezcan el salto de escala de la alimentación agroecológica y la democracia alimentaria, atendiendo a todos los eslabones de la cadena de valor.

La creación de la Daniel Carasso Fellowship, el *think tank* Alimentta, la convocatoria *Del campo a la despensa*, el lanzamiento de Terralimenta, o el *Libro Blanco de la Alimentación Sostenible en España* son algunos ejemplos de cómo hemos abordado las diferentes dimensiones de la alimentación sostenible en España.

Investigación

Talento joven para la transición alimentaria: Daniel Carasso Fellowship

Este programa de nueva creación es la apuesta de la Fundación por apoyar el talento joven y la investigación sistémica en alimentación sostenible en España. Las ayudas, dotadas con 160.000 euros, están dirigidas a investigadores postdoctorales de cualquier disciplina científica y nacionalidad que deseen realizar su proyecto de investigación en una universidad o centro de estudios español durante dos años. En su primera edición, fueron galardonados con este premio Raquel Ajates, que realizará su proyecto sobre la digitalización y gobernanza de semillas en la Universidad Nacional de Educación a Distancia, y Daniel Gaitán Cremeschi, que investigará sobre compra pública sostenible en España en el Instituto de

Ciencia y Tecnología Ambientales de la Universitat Autònoma de Barcelona (ICTA-UAB).

La ceremonia de entrega, celebrada en octubre de 2021 en Madrid, fue una ocasión para celebrar la ciencia y descubrir a los premiados y sus proyectos de investigación, así como explorar los caminos hacia la transición de la mano de expertos de distintos ámbitos. Cristina Pato, una de las artistas galardonadas con el Premio Artista comprometido 2020, completó el evento con su propuesta artística "Semillas públicas: un diálogo musical", surgida a partir de sus conversaciones con los investigadores seleccionados.



"Las semillas aúnan ciencia, cultura y bien común. Son una metáfora de cómo pequeñas iniciativas pueden dar lugar a enormes transformaciones. Nos inspiran y nos alimentan".

Raquel Ajates,
Daniel Carasso Fellow 2021

"La ciencia importante, la ciencia esencial, la ciencia que fortalece a nuestra sociedad es aquella que se crea para ser vista, para ser usada y para ser compartida en comunidad".

Daniel Gaitán,
Daniel Carasso Fellow 2021



Presentación de los primeros resultados del *think tank* Alimentta

Desde su creación hace dos años Alimentta - *think tank* para la transición alimentaria, integra conocimientos de diferentes disciplinas para guiar la transición hacia un sistema alimentario más sostenible, resiliente y justo en España. En octubre de 2021, tuvo lugar su primera presentación pública para dar a conocer los primeros resultados de sus investigaciones y compartir los datos recogidos en el informe *La huella de carbono de la cadena agroalimentaria de la merluza en España*. Bajo el lema “¿Cómo orientamos el cambio?”, el evento supuso una oportunidad para descubrir algunas de las primeras pistas sobre cómo conseguir dietas más saludables y seguras para las personas y los ecosistemas. Este espacio de reflexión reunió a actores de

diversos ámbitos que subrayaron la importancia de generar un conocimiento multidisciplinar que apoye la toma de decisiones en favor de una transición hacia sistemas alimentarios más sostenibles.

Alimentta está formado por un grupo de investigadores de diversas especialidades que confluyen en una mirada multidisciplinar sobre el sistema alimentario. Su trabajo abarca toda la cadena alimentaria: la producción y la extracción, la distribución, el consumo, así como los modelos de gobernanza de este sistema. La organización posibilita que el conocimiento generado y sus voces puedan contribuir a la transición hacia un sistema alimentario que resuelva las disfuncionalidades del modelo actual.



“Los alimentos recorren miles de kilómetros antes de llegar al plato y los productos de la pesca no son una excepción. Desde Alimentta calculamos por primera vez la huella de carbono del consumo de merluza en España. Para ello, reconstruimos, por primera vez, las distancias recorridas desde los diferentes mares del mudo donde pesca la flota española, las rutas que sigue en el comercio internacional y la distribución dentro del territorio nacional”.

Joan Moranta, Científico Titular del Centre Oceanogràfic de Balears del Institut Español de Oceanografía (IEO, CSIC)

alimentta



Programa SAT

Compartir aprendizajes: encuentro de proyectos SAT 2020

Los 16 proyectos seleccionados en la convocatoria SAT 2020 han seguido desarrollándose durante su primer año de acompañamiento junto a la Fundación. Para establecer sinergias entre ellos y favorecer el intercambio de experiencias, celebramos un encuentro presencial en Zaragoza en noviembre de 2021. Conocer sus avances, desarrollo y obstáculos identificados nos ha permitido comprobar, nuevamente, su potencial y cómo pueden ser claves para avanzar en la transición que deseamos y llegar a nuevos territorios. Se trata de un grupo de gran diversidad,

con diferentes puntos de evolución de sus iniciativas. Mientras que algunos están iniciando el camino, otros comienzan a consolidarse o integran nuevas metodologías participativas como aquellos proyectos más maduros. La incorporación de nuevos actores y nuevos enfoques permite también ampliar la visión de los SAT y abrir nuevos caminos a explorar. Además, la sistematización a lo largo de 2021 de los proyectos rurales apoyados recalca la diversidad de los mundos rurales y nos confirma que la convocatoria abarca y recoge sus especificidades.



“Tejer alianzas es lo que ha caracterizado el proyecto desde el inicio. Estamos tejiendo una alfombra muy linda con personal del Ayuntamiento que trabaja en alimentación y con los 110 miembros del Consejo Alimentario Municipal que echó a andar el pasado mes de noviembre. ¡Pero a tejer hay que aprender! Para ello, es fundamental contar con compañeras de viaje con las que compartir experiencias. En ese sentido, el encuentro que celebramos en Zaragoza fue una delicia como espacio de aprendizaje”.

Teresa Artigas, técnica de Educación Ambiental Ayuntamiento de Zaragoza



Salto de escala del sector agroecológico

Del campo a la despensa: emprendimiento colectivo para acelerar el salto de escala de la alimentación agroecológica

Con la convocatoria *Del campo a la despensa* hemos buscado impulsar el desarrollo de proyectos colectivos de transformación, elaboración y/o distribución de productos alimentarios, que faciliten el salto de escala de la alimentación agroecológica y aseguren la sostenibilidad económica de los productores locales. La convocatoria de 2021

cerró con más de 80 proyectos presentados y 8 seleccionados. Entre los seleccionados hay una gran variedad de proyectos en el mundo rural y urbano, con diferentes escalas territoriales y diversidad de producciones, que buscan generar valor añadido a los productores y facilitar el acceso a alimentos sostenibles a los consumidores.

Madrid Km0

Madrid Km0 es una cooperativa de servicios para los proyectos agroecológicos de producción y transformación alimentaria de pequeña escala que ofrece alternativas para subvertir el modelo agroindustrial imperante. Estas iniciativas ofrecen una alternativa alimentaria sostenible, respetuosa, ecorresponsable, pero destinan gran parte de sus esfuerzos a una logística ineficiente que requiere mucho esfuerzo y compromete gran parte de su tiempo. Por eso, el centro logístico Madrid Km0 surge como alternativa para dar respuesta a estas problemáticas, convirtiéndose en una herramienta logística

conjunta gracias a la cual los pequeños proyectos productivos pueden tomar las riendas de sus procesos de comercialización.

“El Centro Logístico Madrid Km0 nació para ofrecer una solución innovadora para los pequeños proyectos agroecológicos de producción y transformación alimentaria, en relación a las dificultades de logística, distribución y comercialización en el canal corto, desde la colaboración y en el marco de la economía social y solidaria”.

Eva Ortega, Cyclos

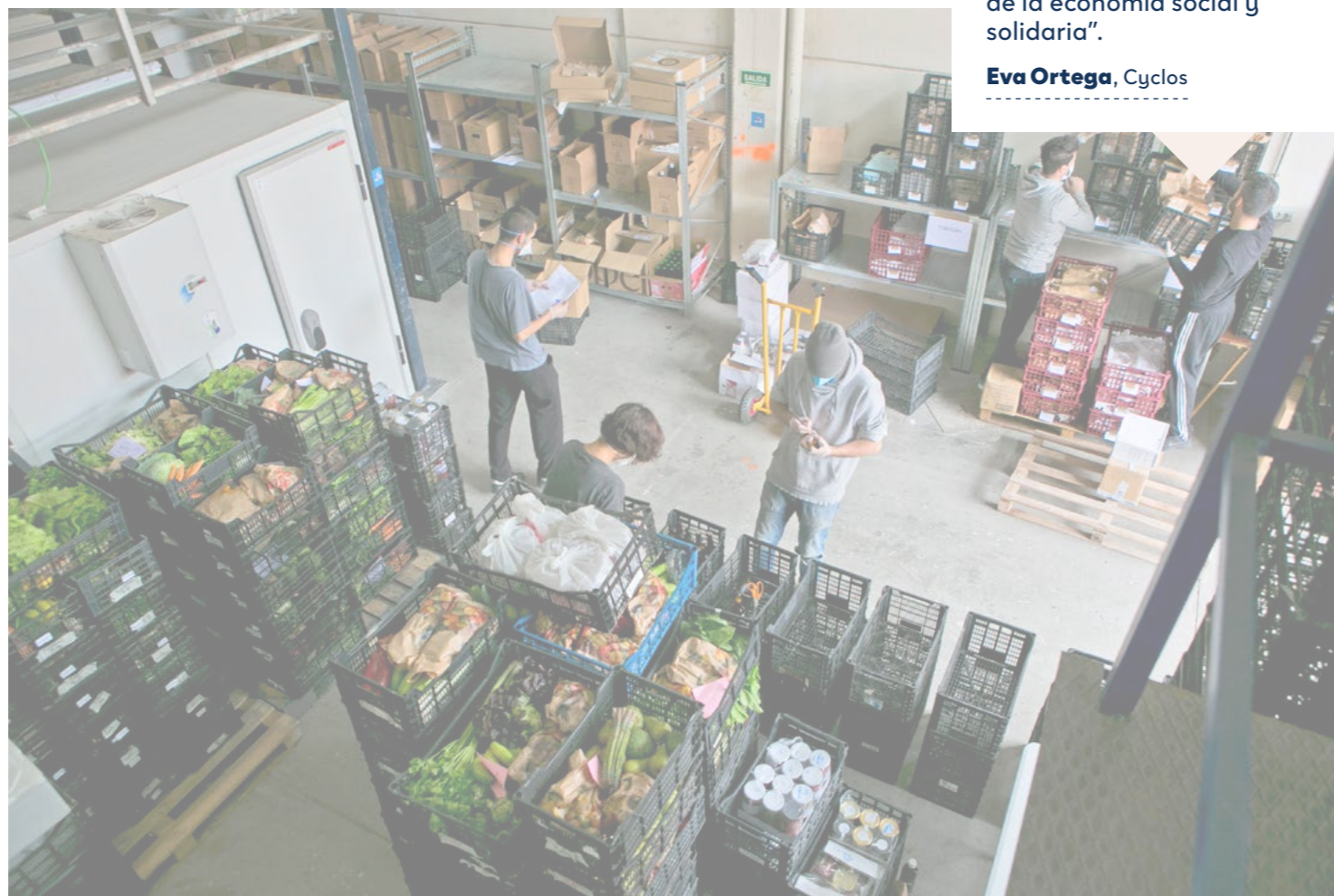
Obrador Neopaisano

El Obrador Neopaisano es una iniciativa que intenta aunar esfuerzos de varios proyectos agroecológicos en el mundo rural asturiano para dotarlos de una infraestructura y de unas bases organizativas más sólidas para aumentar y mejorar su capacidad productiva y de incidencia política

y social. La propuesta nace de la cooperativa Kikiricoop S Coop, una cooperativa que aglutina dos proyectos de transformación alimentaria vinculados a la producción agroecológica local y que comparten a día de hoy un obrador para la elaboración de sus productos en Cabranes, Asturias.

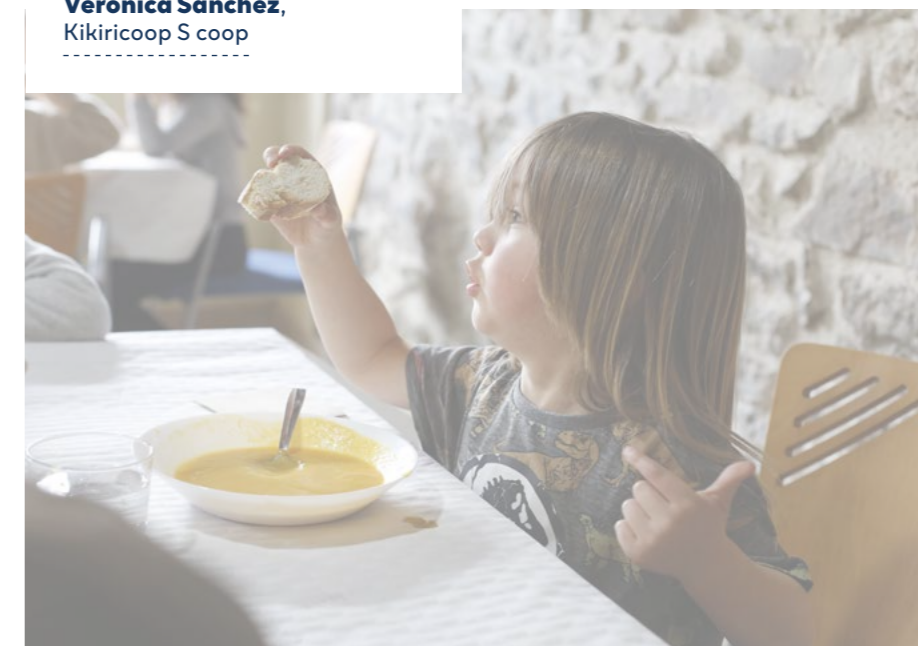
“El emprendimiento colectivo para la transformación, elaboración y distribución de productos agroecológicos y locales es clave para amplificar el acceso a la alimentación sostenible y mejorar las condiciones de los productores. La convocatoria de este año nos ha demostrado que existen iniciativas innovadoras que están encontrando soluciones colectivas para alimentarnos cuidando el medioambiente y a las personas”.

Jorge Cavero,
miembro del jurado



“Desde que empezó nuestra andadura como cooperativa hemos tenido claro que nuestra supervivencia dependería de los vínculos que pudiésemos generar con otros productores y productoras, y de nuestra capacidad para organizarnos y dar pequeños saltos de escala basándonos en la cooperación. El obrador es una herramienta al servicio de este propósito, ¡así que estamos con muchas ganas de dar este paso!”.

Verónica Sánchez,
Kikiricoop S coop



Mundo rural

Nuevas iniciativas para abordar las problemáticas del medio rural

Los mundos rurales, más allá de la producción agraria a los que se asocia, son espacios en los que los sistemas alimentarios se desarrollan en su totalidad, generando estructuras y dinámicas específicas en torno a los mismos que difieren en gran manera del entorno metropolitano. Con el objetivo de fortalecer el sector

primario, mejorar sus condiciones y reforzar su rol como agentes clave para la transición alimentaria que necesitamos, desde la Fundación hemos impulsado un nuevo programa en los mundos rurales para proponer vías de actuación adaptadas a su pluralidad y problemáticas específicas.

Terralimenta

Con el conocimiento adquirido en los últimos años sobre Sistemas Alimentarios Territorializados (SAT) y conscientes de la riqueza y el potencial de los Grupos de Acción Local (GAL), impulsamos el programa Terralimenta junto a Red2Red para acompañar a 12 GAL en su transición hacia sistemas agroalimentarios más sostenibles, incorporando una visión sistémica de la alimentación en todos sus procesos.

El objetivo de Terralimenta es que los grupos participantes en este programa inspiren al resto de GAL en la integración de la estrategia "De la granja a la mesa" en España. Para ello, a través de un acompañamiento especializado, formación teórica, tutorías y prácticas de intercambio los GAL seleccionados van adquiriendo

conocimientos para desarrollar sus propias estrategias alimentarias, integrando en estas los aprendizajes adquiridos mediante el programa. La diversidad territorial y de experiencia de los grupos y su entusiasmo garantizan dos años emocionantes de aprendizajes compartidos.

"Terralimenta está siendo un motivador proceso de aprendizaje colectivo. Ya hemos recorrido las primeras paradas de nuestro itinerario de formación y asesoramiento en las que personas expertas en agroecología y temáticas afines nos han inspirado y aportado nuevas referencias. Siempre con momentos de intercambio entre los 12 Grupos de Acción Local participantes. ¡Y la red sigue creciendo!".

María Coto, Red2Red

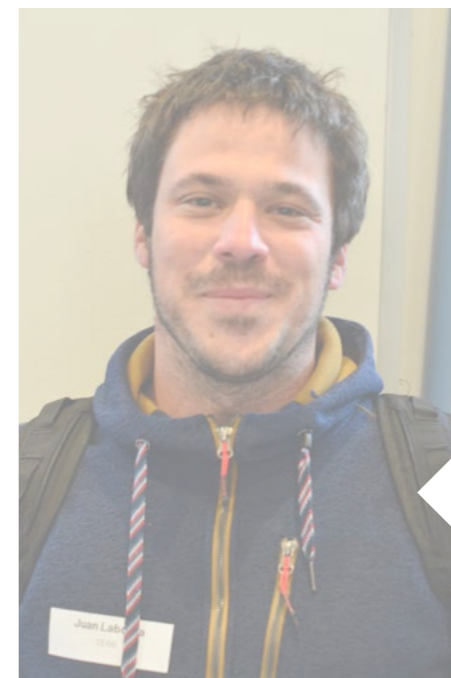


#ReGeneraciónRural

Las profesiones agrarias empiezan a gozar de una buena reputación en España, especialmente después de que la COVID-19 demostrase su papel esencial. Sin embargo, sigue existiendo un gran desconocimiento e ideas preconcebidas en torno a esta opción profesional de gran valor, lo cual está resultando en una falta de relevo generacional en las labores del campo. Con el proyecto #ReGeneraciónRural buscamos cambiar ese imaginario colectivo entre la población en general a través de diferentes acciones y generando sinergias entre diferentes proyectos enfocados en la incorporación a la profesión agraria.

La primera de ellas, junto a CERAI (Centro de Estudios Rurales y de Agricultura Internacional), ha sido el informe *El camino hacia el empleo agrario en los Sistemas*

Agroalimentarios Territorializados. Este estudio hace un diagnóstico sobre los motivos que están llevando a la despoblación de las áreas rurales y los obstáculos que afrontan las personas que buscan hacer un proyecto de vida en el medio rural. Junto al detallado análisis sobre la situación actual de las profesiones agrarias en nuestro país, ofrece las posibles vías para favorecer el necesario regreso de personas jóvenes al campo.



"Sorprende la escasez de enfoques y datos que vayan más allá del ámbito de aplicación de la PAC. Con este estudio no sólo ampliamos el marco de análisis, también reafirmamos el potencial de los sistemas alimentarios territorializados para ofrecer soluciones sistémicas a este complejo reto en el que tanto nos jugamos".

Juan Laborda, técnico de agroecología, CERAI



Un año en Francia

Territoires à vivreS: perspectivas positivas para luchar contra la precariedad

Con un número creciente de personas con dificultades, la crisis sanitaria ha reventado las estadísticas de la precariedad, poniendo el foco en las desigualdades flagrantes en el acceso a una alimentación de calidad. Esta situación, considerada inaceptable a día de hoy por muchos ciudadanos en Francia, ha dado lugar a un nuevo impulso en materia de solidaridad y al desarrollo de numerosas iniciativas.

Con el apoyo del Plan de Recuperación gubernamental, el colectivo Territoires à VivreS, al que la Fundación ha acompañado en su creación y desarrollo, se ha implicado en la transformación de la ayuda alimentaria de

emergencia con el fin de garantizar un acceso más igualitario a la alimentación sostenible, local y de calidad. Entre las ciudades y los campos que rodean Lyon, Aix-Marseille, Montpellier y Toulouse, se han aprovechado las complementariedades entre cinco grandes asociaciones para transformar el sistema alimentario local y orientarlo hacia una mayor sostenibilidad y una mejor inclusión del conjunto de los habitantes. Sus objetivos: democratizar los sistemas alimentarios mediante la asociación de las personas implicadas, así como crear con ellas y con las organizaciones agrícolas y de la economía social y solidaria nuevos dispositivos económicos para sectores ecosolidarios.



“Más allá de la financiación, que siempre es fundamental para una asociación, la particularidad de la Fundación Daniel y Nina Carasso es que se adapta a nuestro funcionamiento, a nuestra manera de emprender a largo plazo sin perder por ello la flexibilidad. Nos ha acompañado en el cambio de escala, nos ha puesto en red y nos ha aportado luz. Nos ha hecho crecer, nos ha ofrecido tiempo y confianza. Algo realmente muy valioso”.

Boris Tavernier, director de
Vrac National



Alimentar el futuro y los Fondos FDNC-SFS

Por primera vez desde su creación hace tres años, en 2021 la convocatoria *Nourrir l'avenir* ha vinculado el apoyo financiero destinado a los proyectos subvencionables y la inversión de impacto con vistas a apoyar a las jóvenes empresas que apuestan por la transición agroecológica y alimentaria. Esta estrategia ha sido posible gracias a la política de gestión financiera puesta en marcha desde hace varios años por la Fundación y que ha promovido la creación de nuestro fondo de inversión de impacto «Sustainable Food Systems» (FDNC-SFS), en colaboración con Quadia, cuyo objetivo es apoyar a dichas empresas y facilitar su desarrollo. Así, este año, se ha seleccionado a Les Marmites Volantes.

Les Marmites Volantes

Esta empresa con certificación ESUS (Empresa Solidaria de Utilidad Social) propone una oferta de restauración a partir de productos crudos, frescos, de temporada, principalmente ecológicos y de circuitos cortos. Su oferta de restauración escolar, que se reparte en bicicleta en el norte de París, tiene cada vez más éxito.

Si bien el desarrollo económico es una necesidad, la empresa da prioridad a su visión mediante un abastecimiento responsable, una cocina saludable y un enfoque empresarial ecológico y solidario. Los objetivos que desean alcanzar son numerosos: comer bien para vivir mejor, comprar mejor para seguir siendo coherentes, transmitir saberes y valores y promover una vida social de proximidad.

“La aportación recibida para Les Marmites Volantes permite garantizar su desarrollo en materia de restauración comercial y restauración colectiva en los próximos años. Además, gracias a su capacidad de compartir experiencias sobre la alimentación sostenible y su impacto, la Fundación Daniel y Nina Carasso nos aporta un apoyo muy valioso”.

Juliette Honoré, responsable de Desarrollo



Nuestros expertos voluntarios

↘ Comité de orientación y seguimiento

- **Esther Ávila**, responsable del programa de Agroecología - Andalucía; responsable del programa de Producción Ecológica, provincia de Cádiz
- **Nicolas Bricas**, investigador, CIRAD UMR MOISA; director, Chaire UNESCO Alimentations du monde
- **Jorge Cavero**, director ejecutivo, CERAI
- **Christine Cherbut**, directora general delegada de Asuntos Científicos, INRAE
- **Miquel de Paladella**, director ejecutivo, UpSocial
- **Dominique Dron**, miembro del Consejo Económico, Social y Medioambiental francés
- **Emile Frison**, miembro de IPES-Food
- **Gloria Guzmán**, directora del Máster en Agroecología y del Laboratorio de Historia de los Agroecosistemas, Universidad Pablo de Olavide (Sevilla)
- **Danièle Magda**, investigadora en Agroecología
- **Dionisio Ortiz**, doctor y profesor de Economía Agraria y Ciencias Sociales, Universidad Politécnica de Valencia
- **Isabelle Touzard**, alcaldesa de Murviel-lès-Montpellier; directora general adjunta de Montpellier SupAgro
- **Gilles Trustram**, director general de AgroParisTech

↘ Comité de preselección Daniel Carasso Fellowship

Isabel Cerrillo, Danièle Magda, Olivier Lepiller, Manuel António Coimbra, Ana Moragues, Berta Sánchez y Jaime Mendiola

↘ Jurado de la Daniel Carasso Fellowship

Dionisio Ortiz Miranda, Emmanuel Nahmias, Jane Battersby, Mercedes Valcárcel, Nicolás Olea y Michel Pimbert

↘ Jurado convocatoria Del campo a la despensa

Celsa Peiteado, Esther Ávila, Javier Sanz, Jorge Cavero, Margarita Hernández, Raquel Lourenço

↘ Jurado convocatoria Terralimmenta

Andrés Montero Aparicio, Blanca Casares Guillén, Gloria Isabel Guzmán Casado, Piero Carucci y Patricia Martínez Alonso

Organizaciones apoyadas en España

↘ Programa mundo rural

- Red2Red

↘ Posicionamiento de la alimentación sostenible

- WWF

↘ Precariedad alimentaria

- UpSocial

↘ Investigación

- Universidad Nacional de Educación a Distancia
- Universidad Autónoma de Barcelona

↘ Salto de escala de la alimentación agroecológica

- Asociación HAZIALDEKO
- Madrid Km0 Centro Logístico Sociedad Cooperativa Madrileña
- Asociación Alimenta Merindades
- ACTYVA Sociedad Cooperativa
- Grupo de Acción Compartida Serranía de Ronda
- COOPOLIS Sociedad Cooperativa
- KIKIRICOOP Sociedad Cooperativa Asturiana
- Asociación para la promoción territorial de El Royo (APROTER)
- Red de la Economía Alternativa y Solidaria

↘ Sistemas alimentarios territorializados

- Red de Municipios por la Agroecología



Clima

Mientras las señales de alarma y las crisis se multiplican, resulta indiscutible que las actividades humanas son las únicas causantes del cambio climático. Es el momento de actuar. Si filantropía significa «amor por la especie humana», mostrar interés por las consecuencias del cambio climático en la humanidad y en nuestro hogar común, la Tierra, debería estar en el centro de nuestras preocupaciones y ser el eje de todos nuestros compromisos.



Mundo
Wings
Comunidad abierta a fundaciones sin coaliciones nacionales.
philanthropyforclimate.org



Europa
Philea - PEX - Active philanthopy
Apoyo a la creación de coaliciones nacionales y promoción de intercambios entre iguales.



Francia
Coalition française des fondations pour le Climat (X CFFC)
www.fondationetclimat.org

Italia

Filantropia per il clima (X Assifero)
Site Assifero



España
#FundacionesPorElClima (AEF)
Sitio web

Reino Unido

Funder Commitment on Climate Change
fundercommitmentclimatechange.org

Un primer balance de nuestras actuaciones

Los desafíos medioambientales y sociales forman parte fundamental en la acción de la Fundación desde su creación. Durante estos dos últimos años hemos estado fomentando la toma de conciencia y movilizando a las fundaciones frente al cambio climático, proponiendo y apoyando la creación de coaliciones filantrópicas.

Primera firmante de los manifiestos por el clima en Francia y en España, aunque también a nivel europeo y mundial, la Fundación Daniel y Nina Carasso se ha comprometido en torno a siete pilares y repasa en un informe público este primer año de acciones a la luz del camino recorrido.

→ PILAR 1

Aprender y compartir conocimientos

→ PILAR 2

Incluir la cuestión del clima en las operaciones internas de la Fundación

→ PILAR 3

Innovar y crecer como entidad financiadora

→ PILAR 4

Integrar el desafío climático en las estrategias financieras

→ PILAR 5

Actuar pensando en lo colectivo

→ PILAR 6

Movilizar recursos

→ PILAR 7

Informar con total transparencia

Nuestras dos líneas de intervención se movilizan en torno a los desafíos climáticos

A través de nuestra línea de Alimentación Sostenible, abordamos todas las dimensiones de la alimentación, de la semilla a la mesa, y su impacto en nuestro ecosistema actual: desde la pérdida de biodiversidad hasta el calentamiento climático o incluso las desigualdades sociales. Mediante los proyectos que apoyamos, nos esforzamos en España y Francia por sacar a la luz las prácticas más sostenibles para permitir el acceso de todas las personas a una alimentación saludable, respetuosa con las personas y el medioambiente, y acelerar así la transición. Abogamos por un enfoque agroecológico, solidario y democrático. Esta integración debe consolidarse a corto y largo plazo, por lo que formará parte de los objetivos de nuestra próxima estrategia (2024 - 2028).

En cuanto al Arte Ciudadano, los desafíos climáticos resuenan cada vez más en las prácticas y reflexiones de los agentes del mundo del arte y la cultura. Desde esta óptica, lanzamos en 2021 una nueva edición de *Componer saberes* para identificar los proyectos que reúnen a artistas, investigadores e investigadoras y sociedad y que proponen cambiar nuestra mirada sobre el mundo, enriquecer nuestros conocimientos e imaginar otras posibilidades. Por otra parte, desde 2017, nuestra delegación española participa en el grupo de trabajo mensual *Cultura sostenible* que se reúne regularmente y organiza un congreso anual, así como acciones de sensibilización destinadas a las personas encargadas de la toma de decisiones. Esta implicación ha permitido llevar a cabo un trabajo de reflexión interna para integrar mejor la emergencia climática en sus programas.



El primer informe *Lucha contra el cambio climático: de la toma de conciencia a la acción* se puede consultar aquí

Llegar aún más lejos

En el marco de sus compromisos para contribuir a la lucha contra el cambio climático y sus consecuencias, tanto medioambientales como sociales, nuestro Comité Ejecutivo ha decidido continuar en 2022-2023 con su apoyo a diferentes coaliciones y proyectos piloto. También ha decidido crear una línea transversal de «Transición justa y ecológica» en el marco de la estrategia para 2024-2028. Para ello, la Fundación dedicará tiempo a la consulta y a la reflexión compartida con el fin de construir esta nueva línea de compromiso.



Una política de inversión orientada a la transición ecológica

Gracias a su política de inversiones de impacto, la Fundación logra que su patrimonio esté en coherencia con su misión social filantrópica aportando un enfoque sistémico: la Fundación invierte en empresas destinadas a cambiar la sociedad, proponiéndoles una verdadera rentabilidad de mercado. Es algo que va más allá de la inversión socialmente responsable (ISR), basada en

las normas del mundo de las finanzas en relación a cuestiones medioambientales, sociales y de gobernanza, pero que no atiende el impacto. La estrategia de la Fundación en inversión de impacto está también destinada a promover esta gestión de los activos dentro de la comunidad filantrópica y, en última instancia, a alentar a otras fundaciones a dar el paso.



Puedes ver el webinar *Impact investing, ¿y si nos pasamos al verde?* aquí

Breve descripción de 5 fondos de inversión participantes en la transición de bajas emisiones de carbono

Quadia FDNC-SFS

Este fondo, creado en 2018 por la Fundación Daniel y Nina Carasso con Quadia, actúa en Francia y en España financiando soluciones audaces para alcanzar la transición alimentaria. En 2021, invirtió en la sociedad SMILE EAT en España, iniciativa innovadora en el mercado de la alimentación infantil con su oferta de productos ecológicos, buenos y saludables para los bebés y los niños; en Amandera, que ha reestructurado una filial de frutos secos en el sur de Francia a través de una metodología agroecológica; y por último, en Les Marmites Volantes, una empresa certificada ESUS (Empresa Solidaria de Utilidad Social), que propone una oferta de restauración a partir de productos crudos, frescos, de temporada, mayoritariamente ecológicos y en circuitos cortos.

France 2i

Este fondo de private equity lanzado en junio de 2010 es el primer fondo de inversión con impacto social y medioambiental de la Fondation de France. Es multi-temático y se centra en distintos retos sociales y medioambientales: ecomovilidad, protección de los cultivos, pesca sostenible, producción de energías renovables, etc.

Eurazeo

Este fondo temático de deudas privadas tiene como objetivo financiar las infraestructuras y las tecnologías más respetuosas con el medioambiente en el sector marítimo y portuario.

Miimosa transition

Este fondo de deudas privadas creado por Miimosa, plataforma de financiación participativa dedicada a la transición agrícola y alimentaria, tiene como objetivo la aceleración de esta transición para responder a los retos del siglo XXI, interviniendo junto a particulares en todas las recaudaciones que superen los 100.000 euros.

Aqua-Spark

Este fondo de private equity orientado a la acuicultura sostenible abarca el conjunto de la cadena de valor en todo el mundo, con el objetivo de dar impulso a actores virtuosos de un sector estratégico para la Alimentación Sostenible.

QUADIA
CAPITAL REGENERATED



EURAZEO

Miimosa



56%

El 56 % del importe total de las inversiones realizadas en 2021 se hicieron en proyectos destinados a una transición baja en emisiones de carbono, concretamente,

13,75

millones de euros.



“El tamaño del fondo France 2i lo posiciona a día de hoy como el primer fondo de impacto en su mercado. Esta sólida capacidad de inversión nos permite no solamente apoyar a startups con impacto como Castalie (empresa de fuentes de agua filtrada) o Jean Bouteille (granel líquido), sino también a empresas más maduras como TucoEnergie (renovación energética) o Ilmatar (eólica finlandesa)”.

Olivier Neumann, director financiero de la Fondation de France, miembro del Comité Financiero y del Comité de Impact Investing



Artistas en el exilio

Nacido en Siria y licenciado en Bellas Artes en Damasco, Omar Ibrahim estudia pintura, diseño gráfico e interiorismo. Tras su paso por Beirut, donde realizaba el trabajo de campo para la ONG Première Urgence Internationale, llegó a Francia en 2015. Expone en diversos países del mundo, así como en Francia (escaparates del Ministerio de Cultura en el Palais Royal, Palais de la porte Dorée - festival Visions d'exil 2018). Da clases de caligrafía en las facultades de Ciencias Políticas de París y Reims, además de enseñar en l'École supérieure d'art Pays Basque (ESAPB). Forma parte del Atelier des artistes en exil desde 2017. Este colectivo tiene como objetivo identificar y acompañar a los artistas exiliados de todos los orígenes y disciplinas y cuenta con el apoyo de la Fundación Daniel y Nina Carasso.



A pesar de toda la atención que hemos puesto en la creación de este documento, puede contener errores y nos disculpamos de antemano con las personas u organizaciones que pudieran estar involucradas.

Créditos de las imágenes (por orden de aparición): VV.Féodoroff / Lumento; RETA ARCA; N.Lacourrèges/La Company; Ongaeshi Studio/Fondation de France; P. Á. Mendivil; Ville de Grand synthe/M.Niermez; I. Castellano; J. Echánove; H. Plumet, Adagp Paris 2021; Domaine du possible/Actes sud; Cité internationale des arts/M. Tric; M. Eslami/Lumento; Editions Quae; L. Viaud; Festival Concéntrico; J. Sansó; Plata Lugar; red PLANEA; RMN-Grand Palais [Musée du Louvre] - M. Urtado; musée des Confluences - Olivier Garcin ; S. Lee/Alimentta; D. Chueca; Red2Red; Milla Morisson / Vrac; HappyMaryLou; Obrador de la Vall; I. Eguren; I. Roncero / La Osa ; A. Guerra/Fondation de France; Omar Ibrahim, cortesí Atelier des artistes en exil

Redacción: Acerca Comunicación Cultural / Chloé Gerster / Fundación Daniel y Nina Carasso

Traducción: In Boca

Diseño gráfico: Philippe Dabasse

Todos los derechos de reproducción reservados
© Fondation Daniel et Nina Carasso



Encuentra nuestra *Memoria de Actividades en Francia* en la web fondationcarasso.org

Carasso
Daniel & Nina

Fundación afiliada a la Fondation de France

Fundación Daniel y Nina Carasso en España
Impact HUB
Calle Piamonte, 23
28004 Madrid
www.fundacioncarasso.org

Fondation Daniel et Nina Carasso en France:
40 Avenue Hoche - 75008 Paris
www.fondationcarasso.org

