

Art Citoyen France

Partenariats 2019-2024



Publication coordonnée par Raphaël Lemarchand (Fondation Daniel et Nina Carasso)

Conception graphique: Philippe Dabasse

Photos: Page 1 (couverture) : © L'air du Pollen / La Métonymie – Page 4: © Savoir-Faire des Îles du Ponant (SAFIP) – Pages 6-7: © L'œuvre est un commun / Collectif La Meute – Page 8: © Programme Expérimental de Généralisation des Arts à l'École – Page 10: © Lumento / V. Feodoroff Programme Expérimental de Généralisation des Arts à l'École – Page 18: © Sylvain Gouraud – La vallée partagée – Page 25: © Le Pont / ATTACAFA – Page 34: © able journal – Page 44: © La couleur de l'eau / Artconnexion – Page 50: © Trilogie montagnarde / Scènes obliques – Page 62: © Maurine Tric Cité Internationale des Arts de Paris – Page 67: © Cha Gonzalez In Situ In Socius / Eric Minh Cuong Castaing

Sommaire

Avant propos	5
Vision globale de l'Art Citoyen	7
Art et Éducation	9
Art et École	10
Médiations et Démocratie Culturelle	18
Appel à projets « Médiations et Démocratie Culturelle »	26
→ Édition 2020	27
→ Édition 2022	31
Arts, Sciences et Société	37
Appel à projets « Composer les savoirs pour mieux comprendre les enjeux du monde contemporain »	46
→ Édition 2019	47
Appel à projets « Composer les savoirs pour imaginer un avenir durable »	52
→ Édition 2021	53
→ Édition 2023	56
Artiste citoyen engagé	63
Prix Artiste Citoyen Engagé	67
→ Édition 2020	68
→ Édition 2022	69



Avant propos

Depuis sa création en 2010, la Fondation Daniel et Nina Carasso s'est fortement engagée pour l'Art Citoyen. Durant le cycle stratégique entamé il y a 5 ans, nous avons été témoins et acteurs d'une transformation significative, portée par la volonté de répondre aux urgences écologiques et sociales à travers l'art.

Nous avons apporté un accompagnement spécifique :

- **aux acteurs engagés de l'éducation et de la médiation artistiques**, qui ont joué un rôle clé dans l'élargissement des frontières de notre perception, favorisant une compréhension mutuelle et tissant des liens solides au sein de notre communauté ;
- **aux artistes et aux scientifiques, collaborant avec la société civile** pour utiliser l'art comme un vecteur innovant de recherche visant à concevoir des connaissances et des solutions durables pour le futur ;
- **aux artistes et aux institutions engagés**, qui ont pris position et éclairé les chemins possibles face aux grands défis de notre époque, mobilisant la société autour de valeurs communes et d'actions concrètes.

Ces initiatives soulignent notre conviction : l'art possède le pouvoir unique d'inspirer le changement, d'encourager l'innovation et de renforcer le tissu social. Elles reflètent également notre engagement pour une transition écologique et inclusive, au cœur de laquelle l'art et la culture jouent un rôle fondamental.

L'évolution de l'axe Art Citoyen en France depuis 2019 témoigne d'un paysage en mutation, où la diversité des expressions et des engagements artistiques offre des perspectives nouvelles et enrichissantes. Notre soutien à ces diverses initiatives démontre l'importance d'une approche holistique, intégrant l'art dans les stratégies de développement durable et de cohésion sociale.

En partageant ces récits et ces expériences, nous espérons inspirer davantage d'acteurs à s'engager dans des démarches artistiques citoyennes, et à reconnaître l'impact profond que l'art peut avoir sur notre société. Ce livret se veut un hommage à tous ceux qui, par leur créativité et leur engagement, contribuent à construire un avenir plus équitable et durable. Nous vous invitons à explorer ces histoires d'engagement, de créativité et d'innovation, reflétant l'esprit et les actions de la Fondation Daniel et Nina Carasso dans le domaine de l'Art Citoyen entre 2019 et 2024.

Bonne lecture !

L'équipe Art Citoyen France de la Fondation Daniel et Nina Carasso : Marion Desmares, Klaus Fruchtnis, Thibault Gerbail, Nicolas Le Goff et Raphaël Lemarchand.





Vision globale de l'Art Citoyen

L'art, ce langage universel, est essentiel à notre évolution en tant qu'êtres humains. Il est au cœur de notre capacité à comprendre le monde, à forger des liens sociaux, à envisager des futurs alternatifs et à explorer notre sensibilité. L'Art Citoyen, pilier de notre vision, transforme la créativité en une force motrice de changement social. En connectant les individus, il enrichit notre compréhension mutuelle et encourage une citoyenneté active.

Notre vision est celle d'un futur où l'art stimule l'innovation et la cohésion sociale, répondant aux besoins de toutes et tous et prenant en compte la vulnérabilité de notre planète. Nous aspirons à un monde où l'art inspire à la fois la réflexion et l'action, intégrant l'innovation culturelle dans les stratégies de développement durable.

En promouvant cette vision, nous nous engageons à soutenir celles et ceux dont la créativité forge un monde plus équitable, inclusif et pérenne. Nous croyons fermement que l'art peut jouer un rôle clé dans la société, non seulement comme une forme d'expression, mais aussi comme un vecteur essentiel pour le progrès social et environnemental.



Art et Éducation

Dans nos sociétés de consommation, l'art et la culture sont à la fois omniprésents, au travers des médias et du digital par exemple, et en même temps très éloignés de nos réalités. Notre rapport à l'art peut être profondément modifié selon notre milieu familial, social, ou nos origines : tant dans notre manière d'y accéder, qui est plus ou moins facilitée, que dans la considération ou non par les institutions de nos pratiques culturelles.

Nous souhaitons lutter contre ces inégalités en renforçant l'accès et la transmission de l'art, sous toutes ses formes. Pour cela, nous pensons que l'éducation et la médiation sont deux leviers essentiels pour prendre en compte la diversité et renforcer la place de l'art dans la construction de l'individu et du collectif.



Art et École

Notre action « Art et École » se concentre sur la promotion et la généralisation de l'éducation artistique et culturelle. À travers des projets pratiques et ancrés dans le réel, nous encourageons l'expérimentation de démarches pédagogiques inclusives, englobant tous les élèves et mobilisant l'ensemble du corps enseignant. Notre démarche consiste à soutenir sur le long terme un réseau d'établissements pilotes, dans le but d'identifier et de valoriser des pratiques pédagogiques novatrices susceptibles de révolutionner le paysage éducatif de demain. Dans cette optique, de 2018 à 2023, nous avons collaboré avec l'académie de Versailles sur le Programme Expérimental pour la Généralisation des Arts à l'École (PÉGASE).

De 2019 à 2024, nous avons également soutenu d'autres initiatives significatives, telles que le Paris Mozart Orchestra, l'Orchestre à l'école, et l'Opéra de Rennes. Ces projets

illustrent notre engagement en faveur d'une éducation qui place l'art et la culture au cœur de l'apprentissage, reconnaissant leur valeur essentielle dans le développement personnel et intellectuel des élèves. Par ces actions, nous visons à créer des expériences éducatives enrichissantes qui favorisent l'accès à la culture pour tous, stimulent la créativité et encouragent une compréhension plus profonde des diverses expressions artistiques.

Ces partenariats et projets illustrent notre conviction que l'éducation artistique et culturelle est un levier puissant pour l'épanouissement des jeunes, leur ouvrant les portes d'un monde riche en possibilités et en découvertes. En intégrant l'art et la culture dans le curriculum scolaire, nous aspirons à former des citoyens éclairés, sensibles et ouverts sur le monde, capables d'appréhender la complexité de leur environnement avec nuance et créativité.

PEGASE

Programme Expérimental de
Généralisation des Arts à l'École

Collège Ariane Guyancourt
Collège Eugénie Cotton
Lycée polyvalent Marguerite Yourcenar
Lycée Professionnel Léonard de Vinci
Regroupement Pédagogique
Intercommunal Châlo-Saint-Mars &
Saint-Hilaire

ÎLE-DE-FRANCE

PEGASE est un programme de généralisation de l'éducation artistique et culturelle à l'échelle de l'établissement scolaire, qui place la réussite des élèves au cœur de ses ambitions. La Fondation Daniel et Nina Carasso et l'académie de Versailles sont partenaires dans la conception et l'accompagnement de ce programme pluriannuel. Dans chacun des cinq établissements pilotes, les professeurs sont invités à imaginer des Projets Artistiques et Culturels en Territoire Éducatif (PACTE), selon différents critères, dont l'interdisciplinarité de l'équipe encadrante et la co-construction du contenu du projet avec au moins une structure culturelle partenaire. Chaque groupe développe un projet d'éducation artistique et culturelle qui intègre donc une pratique artistique ou scientifique accompagnée par des équipes pédagogiques et des artistes. Les élèves apprennent ainsi à développer leur sensibilité et leur créativité, à travers la rencontre avec des œuvres, des professionnels de l'art, de la culture et de la recherche, ainsi que l'acquisition de connaissances, dans le cadre des programmes d'enseignement scolaire. Ces projets permettent également la construction d'un jugement critique singulier des élèves, qui apprennent à devenir des citoyens autonomes et éclairés dans la société d'aujourd'hui.

reseau-pegase.org

Fonctionnement et renforcement structurel de l'Orchestre

Paris Mozart Orchestra

ÎLE-DE-FRANCE

Fondé en 2011 par la cheffe d'orchestre Claire Gibault, le Paris Mozart Orchestra est un ensemble artistique engagé, audacieux et solidaire. Avec des programmes musicaux exigeants et innovants, il défend la musique classique, la création contemporaine et le décloisonnement des arts dans un esprit d'ouverture et de partage. Attentifs à tous les publics, explorateurs de nouveaux horizons, c'est un orchestre autrement. Le PMO se produit tout aussi naturellement dans des salles de concerts prestigieuses – Théâtre des Champs-Élysées, Théâtre du Châtelet, Philharmonie de Paris, Concertgebouw d'Amsterdam, Muziekgebouw d'Eindhoven – que dans des maisons d'arrêt, des hôpitaux, des centres de mise à l'abri ou des cantines scolaires.

parismozartorchestra.com

Les compositeurs font chanter l'École

Académie musicale de Villecroze

PROVENCE-ALPES-CÔTE-D'AZUR

L'Académie musicale de Villecroze (AMV) a pour mission principale d'organiser des masterclasses de haut niveau en invitant de jeunes artistes talentueux à y participer. Pour ce faire, elle dispose de locaux dans le sud de la France, et bénéficie d'un financement assuré par un mécénat privé. Depuis 2009, l'AMV a aussi mis en place des actions en faveur du développement du chant choral à l'école et au collège. Elle commande des œuvres vocales pour la jeunesse et organise des stages de formation pour les enseignants

et les formateurs de l'Éducation nationale. Le projet « Les compositeurs font chanter l'École » repose ainsi sur la commande de trois comédies ou contes musicaux. Il s'agit d'une forme dont l'aspect narratif et scénique suscite l'engouement des élèves, et qui correspond aux attentes des enseignants, car ils en perçoivent bien toutes les dimensions pédagogiques. Les pièces n'excèdent pas une durée d'une demi-heure. Les compositeurs sollicités écrivent de manière tonale et mettent leur plume au service de créations qui, tout en étant de grande qualité artistique, doivent être d'interprétation aisée pour les élèves.

www.academie-villecroze.com

Renforcement structurel de l'association et essaimage du dispositif Orchestre à l'École

Orchestre à l'École

ÎLE-DE-FRANCE

Créée en 2008, l'association Orchestre à l'École, reconnue d'utilité publique, veille au bon développement du dispositif sur l'ensemble du territoire - en tant que centre national des ressources à l'école. Elle accompagne les orchestres au quotidien, dans toutes leurs démarches, tout au long de leur existence. L'association intervient dès le début du processus de création des orchestres à l'École, en contribuant au financement des parcs instrumentaux, et en accompagnant les porteurs de projets tout au long de leurs démarches. Elle met à la disposition des intervenants un grand nombre d'outils afin d'enrichir leur pédagogie (partitions et répertoires adaptés, guide pédagogique...), et conçoit également à leur intention un programme de formation adapté à

leurs besoins. Afin d'offrir aux élèves des expériences uniques et des souvenirs inoubliables, l'association organise de grands événements. Ces initiatives incitent les jeunes à donner le meilleur d'eux-mêmes et concourent au rayonnement du dispositif, tant auprès des artistes et des mécènes que du grand public.

www.orchestre-ecole.com

La Belle Saison

Bouffes du Nord

ÎLE-DE-FRANCE

Initiée par les Bouffes du Nord en 2013, La Belle Saison fédère - autour d'une programmation de musique de chambre - une vingtaine de lieux en France et en Europe pour leur qualité acoustique, leur proximité avec les artistes, leur valeur patrimoniale et leur jauge adaptée. Ce réseau permet de produire et de diffuser, chaque saison, près de 15 programmes (joués en moyenne dans cinq lieux différents), construits avec les salles partenaires. Ils donnent lieu à environ 90 concerts, accompagnés d'ateliers pédagogiques, impliquant 45 artistes, majoritairement sur un principe de résidence. Ce modèle offre aux artistes un soutien à la production en leur donnant le temps et l'espace pour le développement de leur projet artistique. Il favorise ainsi le développement et l'accueil de programmes de niveau international, dans des lieux et territoires qui ne pourraient y avoir accès, sans la mutualisation des coûts. Chaque projet est construit d'un point de vue artistique et pédagogique, avec chaque salle suivant ses problématiques de territoire, ses publics prioritaires et ses moyens.

www.bouffesdunord.com

Développement du Chant Choral à l'École

DGSCO 2 (Direction Générale de l'Enseignement Scolaire)

ÎLE-DE-FRANCE

En lien avec la DGESCO, la Fondation a aidé au financement de programmes de pratiques musicales et vocales dans les établissements sur tout le territoire. Parmi ces programmes, on peut notamment citer la Résidence de création musicale en établissement scolaire (RCME), ainsi que les Chartes départementales de développement de la pratique vocale et chorale en lien avec le réseau Canopé, remplacé par le plan Développement du Chant Choral à l'École. Le Plan Choral, quant à lui, vise à faciliter la participation de partenaires aux côtés des écoles, collèges et lycées. Le PREAC Musique (Pôle de Ressources pour l'Éducation Artistique et Culturelle) permet la formation de formateurs, la production de ressources et l'animation du réseau de ses acteurs.

www.education.gouv.fr

« La Mallette Fabulala » et développement de l'association

Dulala (D'Une Langue À L'Autre)

ÎLE-DE-FRANCE

L'association Dulala accompagne les professionnels et les familles en contexte de diversité linguistique et culturelle pour contribuer à construire une société et une École inclusives. Dans ce but, elle privilégie divers moyens d'action. D'une part, l'organisation de formations, la publication de ressources pédagogiques, de documentation, l'organisation de débats, conférences d'autre part, l'animation d'activités ludiques et éducatives autour des

langues, notamment à destination des enfants. Le projet de fabrication de la « Mallette Fabulala » (dont le sous-titre est « Les contes et les pratiques artistiques au service du plurilinguisme »), conçu en partenariat avec Les Tables des matières, répond au besoin de mieux outiller les professionnels de l'éducation à la prise en compte des langues des enfants et de leurs familles, et du constat qu'associer les projets artistiques aux projets de découverte des langues et des cultures est une solution pour contourner des appréhensions potentielles, tant chez les enfants que chez les enseignants ou éducateurs.

www.dulala.fr

Programme de développement « La Source 2025 »

La Source

ÎLE-DE-FRANCE

Créée en 1991 par Élisabeth et Gérard Garouste, l'association La Source est née de la conviction que la création artistique peut venir en soutien de l'action sociale, afin de lutter contre l'exclusion sous toutes ses formes. Elle porte l'idée que l'art est un acteur fondamental dans la construction de la société et contribue à la valorisation de l'individu dès son plus jeune âge. Désormais implantée dans dix départements, l'association propose des ateliers de pratique artistique à destination des jeunes et occasionnellement des familles. Développés dans tous les domaines artistiques et menés par des artistes professionnels en binôme avec une personne de l'équipe éducative de La Source, ces ateliers sont mis en œuvre pour des groupes comprenant entre dix à douze participants, dans un souci d'accompagnement individuel de qualité. Ils permettent aux jeunes

de se construire en développant leur créativité, en les responsabilisant sur les plans personnel et collectif et en renforçant la confiance en soi et l'esprit d'initiative.

www.associationlasource.fr

ERSILIA Plateforme numérique d'éducation à l'image

Le BAL

ÎLE-DE-FRANCE

Lancée en mai 2016, ERSILIA est une plateforme collaborative en ligne pour comprendre le monde contemporain par l'image. Les contenus éditorialisés sont liés à trois thématiques : « Image et territoire », « Image et corps », et « Image et mémoire ». Ils s'articulent autour d'œuvres emblématiques dont les enjeux politiques, sociaux, historiques et artistiques sont révélés par des clés d'analyse. Celles-ci donnent accès à des textes inédits, des jeux créatifs pour exercer son regard, des créations de jeunes et de nombreux liens renvoie à des sites de référence. Chaque utilisateur est invité à concevoir son propre parcours et à le partager à l'ensemble de son réseau sur ERSILIA. Tous les mois, des modules pédagogiques sont proposés par un enseignant, un artiste, des jeunes, une structure partenaire, pour stimuler de nouvelles pratiques et un partage d'expérience. Depuis le lancement du projet, des jeunes (majoritairement issus des quartiers prioritaires – QPV ou REP) et des adultes accompagnant les jeunes (enseignants, éducateurs, bibliothécaires, médiateurs, animateurs, formateurs, etc.) bénéficient de formations spécifiques et d'ateliers de décryptage et d'appropriation des images à Paris, en Île-de-France et en région.

www.ersilia.fr

Oral Orchestra

Les Brayauds - CDMDT63

AUVERGNE-RHÔNE-ALPES

Les Brayauds - CDMDT63 s'attachent depuis 1980 à promouvoir et transmettre les musiques traditionnelles dans le département du Puy-de-Dôme. En 1993, se fondant sur leurs valeurs d'éducation populaire, Les Brayauds ont lancé une école de musique associative aujourd'hui encadrée par une équipe professionnelle diplômée.

brayauds.fr

SOS Xtinction

Musée des Confluences

AUVERGNE-RHÔNE-ALPES

Depuis le 19 juin 2021, le musée des Confluences, à Lyon, propose un nouvel atelier de médiation dédié aux jeunes âgés entre 9 et 13 ans dans un double-conteneur de 30 m² entièrement mis en scène. La station S.O.S. Xtinction invite ce jeune public à vivre une aventure citoyenne et collective autour d'un sujet fondamental : la préservation de la biodiversité. Installé sur le parvis du musée jusqu'en juillet 2022, ce dispositif mobile a ensuite entamé une itinérance auprès des publics éloignés de l'offre culturelle dans la Métropole de Lyon et au-delà, pour une durée de 3 ans.

www.museedesconfluences.fr

Résonances Musée du Louvre

ÎLE-DE-FRANCE

Au cours de la saison 2020-2021, le musée du Louvre est allé à la rencontre des publics en région en co-organisant pour la première fois une exposition en outre-mer. La stratégie du Louvre est d'aller au plus près des habitants de ces territoires, l'Île de la Réunion étant le premier investi. « Résonances » est le titre d'un programme de cinq expositions conçues en étroite collaboration avec les musées partenaires locaux. Aller au-devant de ces publics éloignés a ainsi permis au musée du Louvre de se rapprocher de ceux qui n'ont pas l'occasion de se rendre en métropole en investissant des lieux culturels de proximité. C'était aussi l'occasion pour le Louvre de mettre en lumière les musées locaux, leurs collections et richesses artistiques. Ainsi, l'objectif était de créer un dialogue entre le musée du Louvre et les cinq musées de l'île labellisés musées de France. L'ensemble de ces expositions devait conduire à exposer 236 œuvres graphiques des collections du musée du Louvre et donner lieu à un catalogue unique incitant les visiteurs à passer de lieu en lieu pendant toute la durée de l'opération. À l'intérieur même de ce projet d'expositions hors-les-murs, une partie formation à l'éducation artistique et culturelle est proposée aux enseignants, animateurs de centres de loisirs et personnels soignants, en étroite collaboration avec l'académie de la Réunion et les collectivités locales.

www.louvre.fr

Création de ressources destinées à l'enseignement des arts plastiques en maternelle et accompagnement des établissements

Ecolhuma

ÎLE-DE-FRANCE

Ecolhuma est une association d'intérêt général, indépendante, apolitique et non-confessionnelle. Anciennement appelée SynLab, cette association est née en 2012 d'une idée simple et forte : les enseignants sont la meilleure chance de réussite pour les jeunes défavorisés. Sa mission est de soutenir les enseignants et chefs d'établissement, pour faciliter la réussite des 12 millions d'élèves en France, notamment à travers différents dispositifs d'accompagnement, en ligne ou en présentiel. Dans l'optique d'un changement à grande échelle, Ecolhuma utilise le levier du numérique et fait le pont entre les acteurs de terrain et les décideurs éducatifs.

ecolhuma.fr

Rencontres Internationales de la Classe Dehors

La Fabrique des Communs Pédagogiques

ÎLE-DE-FRANCE

Pilotées par la Fabrique des Communs Pédagogiques, portées par une coalition de plus de 100 organisations du monde de l'enseignement, de l'éducation populaire, de l'écologie et de la protection du vivant, et organisées sous le haut patronage du ministre de l'Éducation nationale et de la Jeunesse, les Rencontres Internationales de la Classe Dehors se sont tenues du 31 mai au 4 juin 2023

à Poitiers. Première manifestation internationale du genre, elles ont rassemblé enseignants, universitaires, élus, associations, agents publics, élèves et familles autour de cette pratique ancienne d'apprentissage hors les murs, revigorée par la crise sanitaire et le défi climatique et environnemental. Pendant 5 jours, 2000 participants étaient attendus pour contribuer à dresser ensemble un état des lieux des approches de la Classe Dehors, dans une démarche à la fois scientifique et citoyenne. Ces rencontres se sont articulées autour d'un colloque scientifique d'un programme de plus de 300 formations et ateliers pour permettre à tous les acteurs du système éducatif de se saisir de la Classe Dehors dans leur quotidien professionnel.

rencontres-internationales.classe-dehors.org/

Projets d'Éducation Artistique et Culturelle

Le Grand Mélange

ÎLE-DE-FRANCE

Le chant « à plusieurs » est un extraordinaire soutien à l'apprentissage d'une langue et à l'intégration dans un groupe. Pour l'association Le Grand Mélange, il est ainsi apparu important de contribuer à l'apprentissage du français par des élèves allophones, scolarisés dans les filières UPE2A (Unités pédagogiques pour élèves allophones arrivants) au moyen d'une pratique chorale spécifique. La chronologie du projet s'organise autour de plusieurs étapes. D'abord, une première concertation entre un professeur de Français Langue Étrangère (FLE) et le compositeur permet de définir le matériau linguistique à partir duquel seront composées des formes chorales

courtes. Dans un deuxième temps, les pièces composées sont travaillées par les enfants allophones sous la direction d'un chef de chœur, avec un accompagnement de piano. Au fil de l'année scolaire, le compositeur peut alors progressivement développer les pièces, en associant les élèves à une démarche de création de chansons, et éventuellement en associant un écrivain et/ou un chorégraphe à la démarche. Parallèlement au travail mené avec les enfants allophones, le chef de chœur conduit des ateliers de chant choral avec un ou plusieurs groupes d'élèves des filières générales, afin de préparer une restitution publique regroupant les élèves des filières UPE2A et des filières générales, présentant des chants préparés en communs.

le-grand-melange.fr

Objectifs Chœurs !

Opéra de Rennes

BRETAGNE

Dans le domaine de l'art vocal et du chant, la DRAC Bretagne et le Rectorat de l'académie de Rennes ont confié à l'Opéra de Rennes le pilotage du projet « Objectif Chœurs ! », le réseau pour la voix au service de l'éducation artistique en Bretagne. Il vise à intensifier la pratique du chant choral des enfants et adolescents dans les quatre départements bretons et à coordonner un réseau de professionnels. Ce réseau va nourrir les acteurs du chant choral en Bretagne sur toutes les facettes. D'abord en termes de pratique artistique et de création : en 2021, un Chœur régional a été créé, avec pour ambition le développement professionnel et personnel des enseignants, et la programmation de concerts sur l'ensemble du territoire breton. Il est piloté par Gildas Pungier, Directeur artistique du Chœur de

chambre Mélisme(s). Les enfants et adolescents participent également au Grand Boum!, dont la première édition a eu lieu en juin 2023. La formation, quant à elle, reste la pierre angulaire du dispositif, afin d'accompagner les professionnels dans leur pratique et leur pédagogie du chœur à destination des jeunes, notamment à travers le stage annuel Sing and Move. En termes de diffusion, enfin, une plateforme numérique mettra en lumière le réseau et permettra également d'héberger des ressources pédagogiques sur la voix.

opera-rennes.fr

Maîtrise Populaire de l'Opéra-Comique

Théâtre National de l'Opéra-Comique

ÎLE-DE-FRANCE

Formation d'excellence pluridisciplinaire, indispensable pour servir le projet d'enseignement de l'art lyrique, outil de mixité sociale et d'inclusion, aventure humaine et artistique, la Maîtrise Populaire de l'Opéra-Comique a été créée en 2016. C'est une école pour tous ceux que la musique attire sans en connaître forcément la grammaire, sans que les arts de la scène ne coulent en héritage dans les veines. La Maîtrise fait le pari de la diversité et de la mixité en ouvrant largement son recrutement à des élèves non-musiciens et sans tenir compte des résultats scolaires. La Maîtrise propose une formation complète aux arts de la scène (formation musicale, chant choral, technique vocale, théâtre, danse, piano, chansigne, claquettes). En effet, la scène est au cœur de la pédagogie de la Maîtrise Populaire. Celle-ci se produit au plateau une quarantaine de fois chaque année, salle Favart, dans des lieux hors les murs, pour des émissions de promotion

média, pour des commémorations ou événements de mécènes. La Maîtrise Populaire de l'Opéra-Comique développe les collaborations artistiques avec d'autres maîtrises et/chœurs d'enfants, ainsi que des collaborations artistiques avec d'autres univers artistiques et décroïssonne les maîtrisiens dans leur approche du répertoire.

www.opera-comique.com

Festival Nouvelles Vagues

Association Festival International du Film de Biarritz

NOUVELLE-AQUITAINE

Au travers des films sélectionnés, des rencontres et des débats organisés pendant le festival et tout au long de l'année, Le Festival International du Film de Biarritz Nouvelles Vagues souhaite rendre compte des aspirations, des défis, des passions et de la foisonnante diversité de la jeunesse contemporaine, et de ses représentations. Le programme d'éducation à l'image lancé par le festival - et piloté par Marine Jorda -, permet d'établir des relations avec les associations actives dans les domaines culturels, socio-éducatifs, ainsi qu'avec les écoles et collectivités territoriales. La jeunesse est motrice sur l'ensemble de la manifestation, à travers le comité de sélection - constitué de jeunes de moins de 35 ans de divers horizons, pour apporter un regard plus diversifié au moment de la sélection. De plus, la sélection porte exclusivement sur des films ayant trait aux thématiques de la jeunesse, et les trois jurys sont eux-mêmes constitués de jeunes qui sont invités à évaluer et à récompenser les films proposés.

www.nouvelles-vagues.org



Médiations et Démocratie Culturelle

Notre action « Médiations et Démocratie culturelle » vise à décloisonner les traditionnelles frontières entre les institutions culturelles et la société civile. Nous sommes convaincus que la médiation culturelle est un vecteur essentiel pour un changement de paradigme, en engageant tous les publics, favorisant ainsi leur émancipation et renforçant la cohésion sociale. C'est pourquoi nous accordons une attention particulière aux territoires les plus isolés ou confrontés à des défis, en soutenant des projets innovants et inclusifs.

Parmi ces projets, le MuMo (Musée Mobile) offre un accès à l'art contemporain dans des zones éloignées, les Concerts de Poche démocratisent la musique classique en la rendant accessible dans des milieux ruraux ou des quartiers périurbains, et L'âge de la tortue explore des thèmes sociétaux à travers le prisme de

pratiques artistiques participatives et collaboratives. Ces initiatives illustrent notre engagement à utiliser l'art et la culture comme moyens d'expression, d'échange et de réflexion, contribuant ainsi à bâtir des communautés plus inclusives et résilientes.

En poursuivant ces objectifs, nous développons des partenariats stratégiques avec des acteurs locaux, des collectivités territoriales et des institutions culturelles, visant à créer des espaces de dialogue et d'interaction enrichissants.

Notre ambition est de rendre la culture accessible à toutes et tous, en reconnaissant et en valorisant la diversité des expressions culturelles et artistiques comme richesses communes à préserver et à partager. Par ces actions, nous aspirons à encourager une démocratie culturelle vivante, où chaque voix a sa place et contribue au tissu culturel de notre société.

Résidence secondaire

L'âge de la Tortue

BRETAGNE

Depuis 2006, L'âge de la tortue invite des artistes lors de résidences de création qui ont lieu dans le quartier du Blosne à Rennes. En 2016, l'association imagine « Résidence secondaire » qui propose de mettre en questionnement de manière transversale un espace partagé, un espace commun à tous : l'espace public. Le titre du projet, Résidence secondaire, fait référence à ces lieux de villégiature où l'on va pour se ressourcer, se mettre à l'écart du quotidien, ou prendre du temps pour réfléchir. Ici, le concept s'installe dans des territoires qui ne sont pas traditionnellement perçus – dans l'imaginaire collectif – comme ceux dans lesquels on vient passer quelques jours de repos. Ce détournement oblige à faire un pas de côté et permet de poser un regard neuf sur les problématiques soulevées. La participation à la vie démocratique est au cœur du projet, car elle constitue à la fois un thème central de réflexion et un axe méthodologique développé tout au long de la mise en œuvre du projet. Il va réunir, autour du thème de l'espace public, les compétences croisées d'habitants, de décideurs publics, de chercheurs pour créer une œuvre commune. L'âge de la tortue souhaite ainsi déplacer la notion de public cible en permettant aux personnes intéressées de prendre une part active dans le déroulement des actions et dans la réflexion.

agedelatortue.org

Biennale de la Joliette

Fonds Régional d'Art Contemporain PACA

PROVENCE-ALPES-CÔTE D'AZUR

Le projet de la biennale de La Joliette est né de l'impulsion du FRAC Sud-Cité de l'art contemporain dans le cadre de son programme « Faire Société » (2022-2026), et s'est tenue du 15 au 25 octobre 2023, à Marseille. Bien que le FRAC soit leader du projet, un collectif représentant les différents usagers du quartier décide des grandes orientations et des programmations communes de la biennale, par la constitution du « Parlement de la Joliette ». À terme, ce parlement souhaite être identifié par les pouvoirs publics comme une instance de consultation, puis qu'une association soit créée pour porter la biennale. Cette programmation aura lieu hors les murs du FRAC, à laquelle seront adjointes des actions de médiation et un plan de communication en direction de l'ensemble des publics du territoire local. La biennale vise à devenir un moment de partage, renforcer la cohésion d'un quartier dans le respect de la diversité, et lui redonner une identité.

new.fracpaca.org

Fais ton poème

Association 3CA

ÎLE-DE-FRANCE

L'objectif de « Fais ton poème » est de créer une œuvre d'art qui contribue à un dialogue poétique entre le public, le théâtre, les promeneurs du parc et les habitants du quartier. Il s'agit d'une œuvre numérique ouverte, qui met d'emblée le spectateur du Théâtre de la Commune d'Aubervilliers et le promeneur au centre d'un dispositif où chacun peut poster des mots, des phrases et tester ses pouvoirs poétiques en grand format sur un écran

lumineux. Sur une durée de cinq années, cette œuvre est pensée comme un nouvel espace public mêlant l'intime et le public, où l'on peut partager des sensations et des sentiments dans une conscience de soi et des autres. Collé à la façade arrière du Théâtre de la Commune, face au Square Stalingrad – lieu de jeux, de promenades et de rencontres entre les différentes communautés de la ville – est installé un écran lumineux où celles et ceux qui fréquentent le parc, se rendent au spectacle, peuvent via leur téléphone portable, écrire des mots, des vers qui seront projetés quelques minutes dans l'espace public avant de disparaître.

www.3-ca.org

Tournée-exposition du MuMo 2 dans les Hauts-de-France

MuMo

HAUTS DE FRANCE

Le MuMo est un camion-musée qui, stationné dans l'espace public, répond aux codes du monde forain pour faire événement, susciter la rencontre avec l'œuvre, partager le sensible avec les habitants. Le Musée Mobile est une solution pour franchir le seuil symbolique, économique, géographique à l'entrée des musées. Sa nature événementielle et pluriterritoriale lui confère une dimension fédératrice, qui permet de rapprocher les acteurs de l'éducation artistique et culturelle, et contribuer à (re)valoriser l'offre culturelle locale. En effet, depuis 2017, le MuMo s'inscrit dans les politiques d'aménagement culturel du territoire, et complète les actions des FRAC. Ce soutien est destiné au financement de la construction et de la tournée MUMO 2 dans les Hauts-de-France en 2023.

www.musee-mobile.fr

Développement des activités du pôle Médiation et développement des publics

Maison de la Musique Contemporaine

FRANCE

La Fondation Daniel et Nina Carasso soutient depuis 2022 le développement du Pôle Médiation de la Maison de la Musique Contemporaine, qui met en place des actions, crée des outils, forme des professionnels et sensibilise les acteurs de la filière musicale à la médiation. De plus, la Fondation a soutenu le Grand Prix Lycéen des Compositeurs, créé en 2000, qui a pour but de faire découvrir des compositeurs d'aujourd'hui à des lycéens suivant un cursus scolaire en option musique, tout en récompensant un compositeur pour l'une de ses œuvres. Chaque année, six œuvres sont retenues par un comité de sélection et sont soumises au vote de quelques 3000 lycéens, avec la participation active de leurs professeurs de musique et des compositeurs concernés. Lors d'une journée de rencontre nationale, le compositeur lauréat reçoit un prix d'une valeur de 4500 €, accompagné d'une commande qui sera jouée l'année suivante.

gplc.musiquecontemporaine.org

Collectif Saphirmer

Amitié Partage

HAUTS-DE-FRANCE

« SAPHIRMER » est un journal qui donne la parole aux femmes Roubaisiennes. Permettre aux femmes accueillies au sein de l'association de faire entendre leurs voix, tel est l'objectif de ce projet. Au travers du Collectif Saphirmer, via différents médias culturels, il s'agit d'amener le groupe à la réalisation d'un

journal emprunt des sujets qui font sens pour elles. Riche d'une équipe pluridisciplinaire (un médiateur culturel, un travailleur social, deux journalistes, un illustrateur), le projet ouvre les discussions, les débats et les échanges d'expériences. Collectivement, au rythme des partages et des dialogues entre femmes, qui donnent à voir des cultures diverses et variées, il est question de laisser une place à toutes et tous dans une vision de démocratie culturelle. Rencontres thématiques, enregistrements, musiques, littératures, visites de lieux culturels sont autant de médias possibles qui viennent nourrir les échanges et créer le contenu du journal.

www.amitiepartage.fr

Programme Veduta Biennale de Lyon

AUVERGNE-RHÔNE-ALPES

Le programme Veduta s'inscrit dans le cadre de la Biennale d'Art Contemporain de Lyon. Dès sa création, la Biennale a choisi de considérer son territoire comme son centre de gravité et sa source de créativité. À l'échelle des biennales dans le monde, cela constituait alors une posture atypique : être autant locale qu'internationale. En 2007, la naissance du programme Veduta renforce cette volonté de s'ancrer sur le territoire en intégrant pleinement les regardeuses et les regardeurs, les usagères et les usagers dans des actions diverses : des résidences, des commissariats à partager, des déambulations physiques et mentales. L'œuvre devient un potentiel à activer, recréer et actualiser à plusieurs. Les enjeux du programme Veduta/Biennale de Lyon croisent ceux de ses tutelles publiques, mais également ceux des

structures partenaires, des artistes et des habitants et usagers. Parmi ces enjeux figurent la richesse des diversités culturelles et la lutte contre les discriminations, la valorisation et l'animation des territoires, le renforcement de leur attractivité, le vivre ensemble, le soutien à la création et à sa diffusion, le rayonnement local et international, la visibilité de Lyon, de sa Métropole et de la Région Auvergne – Rhône-Alpes.

www.labiennaledelyon.com

Chanter pour s'écouter, écouter pour s'entendre Concerts de Poche

FRANCE

L'association Les Concerts de Poche a été fondée en 2005 par la pianiste Gisèle Magnan, avec la conviction que la musique classique, le jazz et l'opéra doivent vivre et rayonner partout, et pouvoir être partagés par tous. Depuis toujours, chaque projet des Concerts de Poche comporte à la fois des ateliers musicaux et un concert. Les ateliers, menés dans des établissements scolaires, des centres sociaux, carcéraux, de soins, des maisons de retraite, des médiathèques, permettent aux participants d'expérimenter la création musicale, de tisser des liens, de s'écouter pour mieux s'entendre. Les concerts offrent aux habitants la plus belle qualité d'interprétation et de répertoire, dans la proximité et la convivialité. Les Concerts de Poche sont engagés dans une triple mission : artistique, sociale et territoriale. Les projets sont organisés partout en France, dans les zones rurales, les villages, les quartiers, au sein de lieux de proximité.

www.concertsdepoche.com

En Rue Ecochalet

HAUS-DE-FRANCE

Né en 2016, le collectif En Rue souhaite participer à l'émancipation des habitants et à la transformation sociale des quartiers populaires. Fonctionnant sous forme de collecte, le projet est très attaché à la co-construction avec les habitants, à une participation collective - mais non formelle ou obligatoire - aux différents chantiers. Durant 12 jours, les chantiers accueillent tous ceux qui souhaitent venir, quel que soit leur âge, et sans leur demander une présence structurée. Le projet considère les habitants comme des acteurs des chantiers, valorise et exploite leurs compétences (quelles qu'elles soient) par l'appropriation de lieux, la rénovation de locaux, ou la mise en place d'ateliers de production.

fabriquesdesociologie.net/EnRue

Hypothèse Chammet Centre de recherche et d'étude de la forêt (CREF) & Michel Blazy

NOUVELLE-AQUITAINE

En 2018, un groupe de jeunes artistes et chercheurs s'installe dans un ancien village de vacances abandonné à Faux-la-Montagne dans la Creuse, et fonde le Centre de Recherche et d'Étude de la Forêt (CREF). Le groupe ambitionne de développer les connaissances et pratiques permettant de favoriser la compréhension et l'harmonie du biotope forestier, notamment sur la question des usages humains et non-humains. Depuis 4 ans, le CREF a obtenu l'accord d'EDF et de la mairie pour occuper le site et y mener leurs activités. Concernant le projet « Hypothèse Chammet », l'un des bâtiments de l'ancien centre de vacances sera préparé pour abriter de

la végétation. Toutes les modifications du bâti seront effectuées à la manière d'un accident, sans volonté de forme apparente. Des trous déjà présents sur la toiture qui permettent à la lumière d'entrer dans le bâtiment seront agrandis. L'étude artistique réalisée par Michel Blazy y prévoit une végétalisation en deux phases afin de créer un jardin expérimental. En choisissant des essences d'arbres et de végétaux qui peuplent des régions plus méridionales, l'écosystème qui y sera installé anticipe le changement climatique prévu pour la région dans les années à venir. La croissance des végétaux permettra progressivement une fusion du jardin avec le bâtiment, et ce dernier sera amené à disparaître en douceur.

L'Aventure de la Vie Maison des Enfants de la Côte d'Opale

HAUS-DE-FRANCE

Intervenant dans le cadre de la protection de l'enfance, l'association « La Maison des Enfants de la Côte d'Opale » (MECO) accueille des mineurs âgés de 6 à 18 ans, placés suite à un signalement des services sociaux ou de justice. Pour répondre au manque de repères qui caractérise ces enfants, l'association a ancré les sciences et la pratique d'activités culturelles et artistiques au cœur de son projet éducatif : « L'Aventure de la vie ». Depuis 2011, tous les enfants suivent de manière obligatoire, à raison de deux fois par semaine, toute l'année, un programme constitué d'arts, de lettres, de sciences et de sport. Pour ce faire ont été créées des unités de vie nommées « Maisons de culture », où se développe un travail autour d'une discipline choisie - musique, danse, théâtre, cirque etc. Chaque maison s'inscrit

dans un projet culturel thématique, renouvelé chaque année par la MECO. Pour nourrir cette démarche et la créativité des jeunes, des résidences d'artistes sont organisées chaque année, pendant deux mois. Les jeunes assistent également à des spectacles professionnels, hors les murs ou in situ. La saison s'achève début juillet, par l'organisation d'un festival « Les Journées de l'Enfance », temps fort de restitution proposé aux parents et au public, qui vient valoriser l'ensemble des réalisations des enfants.

www.lesmaisonsdesenfantsdelacotedopale.com

Actions en faveur de personnes âgées atteintes de maladies neuro-dégénératives

Music O'Seniors

ÎLE-DE-FRANCE

Convaincus des apports de la musique dans le soin, Music O'Seniors agit au moyen de l'art lyrique dans deux directions complémentaires : d'une part, l'accompagnement des personnes fragilisées par l'âge ou la maladie, au travers de la dimension émotionnelle de ce répertoire spécifique, d'autre part, l'accompagnement des jeunes talents dans le début de leur parcours professionnel, au travers de la dimension humaine de leur art. Dix ans d'exercice ont démontré aux encadrants de cette initiative la puissance de l'art lyrique auprès de tous les publics, la capacité des acteurs à s'engager, et la possibilité de poser de nouvelles relations interpersonnelles entre des soignants et des personnes malades reconnues dans leur identité. Les travaux de Music O'Seniors sont partagés avec des scientifiques et s'appuient sur des

compétences diverses pour enrichir et approfondir le projet (art-thérapeutes, musicologues...).

www.musicoseniors.org

Finoreille Opéra de Lille

HAUTS-DE-FRANCE

Initié en 2015 par la DRAC et l'Opéra de Lille pour encourager les enfants issus de milieux défavorisés n'ayant aucune pratique artistique, à s'impliquer dans une pratique vocale régulière, le projet Finoreille vise à endiguer la baisse de la pratique du chant choral chez les jeunes, à favoriser une mixité sociale et culturelle et à donner un accès aux œuvres. Il s'agit de développer et de créer près de leur lieu de vie, des ateliers de pratique vocale ouverts à des enfants âgés de 8 à 12 ans, éloignés culturellement, socialement et géographiquement des pratiques artistiques. Ces ateliers proposent 1h30 de pratique vocale hebdomadaire, dans le cadre scolaire, extra-scolaire ou périscolaire, et s'achèvent à la fin de chaque année par une grande création collective – un opéra ou un concert - sur la scène de l'Opéra de Lille. Des temps de travail collectifs entre groupes d'un même territoire, sont organisés chaque trimestre.

www.opera-lille.fr/finoreille

Démos

Dispositif d'éducation musicale et orchestrale à vocation sociale

Philharmonie de Paris

ÎLE-DE-FRANCE

Démos est un projet de démocratisation culturelle s'adressant à des enfants issus de quartiers relevant de la politique de la ville ou de zones rurales insuffisamment dotées en institutions culturelles. Depuis 2010, Démos s'attache à favoriser l'accès à la musique classique par la pratique instrumentale en orchestre. Le dispositif doit notamment sa réussite à un encadrement éducatif adapté, à la coopération entre acteurs de la culture et acteurs du champ social, au développement d'une pédagogie collective spécifique et à la formation continue des intervenants. Initié et coordonné par la Cité de la musique - Philharmonie de Paris, Démos se déploie aujourd'hui sur le territoire national grâce à des partenariats avec les collectivités territoriales.

demos.philharmoniedeparis.fr

Programmes « La Colline des Mathurins » et « L'École de demain »

Plus Petit Cirque du Monde

ÎLE-DE-FRANCE

« La Colline des Mathurins » est le nom du lieu où prend place un vaste projet d'aménagement urbain à Bagneux, au cœur duquel se trouve la création du premier lycée général de la ville. Ce projet vise à expérimenter et modéliser des méthodes d'accompagnement des habitants dans la transformation des territoires prioritaires, à travers des ateliers artistiques, des conférences et des résidences d'artistes, d'architectes et de chercheurs. Le deuxième programme, « L'École de demain »,

mis en place dès 2022, a pour but de réinventer l'éducation de demain à travers la revalorisation des savoirs manuels et des pratiques artistiques et culturelles. Il s'agit également d'accompagner la jeunesse dans les domaines de l'architecture, du paysage et de la construction de la ville, ainsi que d'accélérer l'évolution des comportements en phase avec les problèmes de pollution, les défis du changement climatique et de l'extinction de la biodiversité.

www.lepluspetitcirquedumonde.fr

Développement de l'action de 2kg de culture

2kg de culture

AUVERGNE-RHÔNE-ALPES

2kg de culture est un concept innovant et inédit, qui allie culture et solidarité pour répondre aux besoins croissants des associations d'aide alimentaire. Il consiste à proposer au public d'accéder à des spectacles, en apportant en contrepartie 2 kg de denrées alimentaires non périssables. Une fois collectées, ces denrées sont distribuées aux plus démunis par le biais des associations d'aide alimentaire (Banque Alimentaire, Secours Populaire, CCAS, épiceries solidaires...). L'équipe de 2kg de culture est présente à l'entrée des événements afin de collecter, puis transporter, les denrées alimentaires. Une formule dématérialisée est proposée. Sur le site, il est effectivement possible d'acheter des légumes de saison commandés par l'association auprès d'un groupement d'agriculteurs locaux et livrés directement aux associations d'aide alimentaire.

2kgdeculture.com

Développement du Projet Culturel du CCO

Centre Culturel Œcuménique
La Rayonne

AUVERGNE-RHÔNE-ALPES

Le nouvel équipement du CCO, La Rayonne, ouvre ses portes en plein cœur du carré de Soie, à Villeurbanne et est engagé dans le projet de l'Autre Soie. La Rayonne se répartit sur 2680m² au service de la participation à la vie citoyenne et artistique : espaces administratifs, création (studios de danse et de création numérique), et diffusion (amphithéâtre, club, verrière, salle de spectacle). En 2023 a été défini un nouveau plan culturel d'établissement, qui répond à des objectifs territoriaux imbriqués et s'inscrit dans les politiques publiques locales, métropolitaines et nationales. Il s'agit donc désormais d'œuvrer à la mise en œuvre des droits culturels des personnes, à la définition des modalités de la participation habitante, à la préfiguration d'une programmation partagée s'inscrivant dans une dynamique transversale arts/sciences/citoyenneté, et au développement du modèle économique du projet via la recherche d'une labélisation nationale.

larayonne.org/

Développement de l'action des Nouveaux Commanditaires

Société des Nouveaux
Commanditaires

FRANCE MÉTROPOLITAINE

L'objectif du projet porté par la Société des Nouveaux Commanditaires est de permettre à des groupes de personnes, de toutes origines et de tous milieux, de s'emparer d'une question de société et d'associer un artiste ou un créateur à ses préoccupations. Il s'agit ainsi de réunir les compétences et les moyens nécessaires à la mise en œuvre, le développement et la transmission, dans les domaines de l'art et de la culture, d'un mode de relations démocratiques entre différents acteurs de la société pour faire œuvre en commun. Cela implique également l'élaboration d'appels à projets innovants à l'adresse de citoyens porteurs d'initiatives de commandes artistiques en lien avec la transition écologique.

www.lasocietedesnouveauxcommanditaires.org



Appel à projets « Médiations et Démocratie Culturelle »

Lancé en 2020, notre appel à projets « Médiations et Démocratie culturelle » ambitionne de promouvoir des initiatives artistiques stimulant une participation citoyenne active dès leur genèse et tout au long de leur mise en œuvre. Cette initiative a émergé du constat que, si les politiques culturelles récentes ont majoritairement visé à rendre la culture accessible au plus grand nombre, elles ont souvent relégué les citoyens à un rôle de spectateurs passifs. Notre objectif est d'aller au-delà de cette approche en encourageant l'expression des diverses aspirations, héritages et pratiques culturelles des communautés, offrant ainsi aux artistes l'opportunité de créer en lien étroit avec cette richesse humaine variée. Nous nous engageons pour une démocratie culturelle qui valorise la pluralité et la dignité égale de toutes les cultures, favorise leur rencontre, et reconnaît chaque individu comme un acteur culturel à part entière. Notre action s'est initialement concentrée dans les Hauts-de-France, une région choisie pour sa population

jeune et la grande diversité de ses territoires, allant de zones urbaines dynamiques à des bassins de vie post-industriels en déclin. Les projets soutenus, issus de la collaboration entre acteurs de divers horizons (culturels, sociaux, économiques, environnementaux) et la société civile, se sont avérés être de puissants leviers de revitalisation territoriale. En plus du soutien financier, certains projets ont bénéficié d'un accompagnement à l'incubation sur une période de six mois, visant à les aider à redéfinir et affiner leurs objectifs et stratégies.

Cette approche ciblée nous a permis non seulement de renforcer notre accompagnement et la mise en réseau des porteurs de projets, mais aussi de conduire une évaluation attentive des impacts au plus près des réalités du terrain. Forts de cette expérience, nous avons prévu en 2024 d'élargir le périmètre de notre action à l'échelle nationale, dans le but d'accroître notre impact et de soutenir une plus large diversité de projets artistiques et culturels engagés.

Poésie à 2 mi-mots numérique :

Le Typonomade

ALIS (Association Lieux Images et Sons)

HAUTS-DE-FRANCE

Compagnie de spectacles, ALIS a été créée par Pierre Fourny, inventeur de la Poésie à 2 mi-mots, une police particulière visant à couper les mots dans le sens horizontal pour créer d'autres mots. Elle prend une dimension itinérante grâce aux typobaladeurs, permettant de fabriquer des typotickets, micro-spectacles poétiques imprimés sur un ticket, distribués au gré des rencontres et événements. Ils ont également vocation à présenter des chorégraphies de mots et favorisent l'interaction entre le « spectateur-créateur » et l'artiste. En poursuivant la réflexion sur la mise en valeur des mots et en s'adaptant aux besoins des interlocuteurs, ce projet propose un outil artistique ludique et singulier. Ce projet a bénéficié d'une période d'incubation de six mois.

alislabs.fr

Hmmm !

Association Kraft

HAUTS-DE-FRANCE

Le projet « Hmmm ! » met en synergie des acteurs mervillois pour créer une dynamique citoyenne afin de transformer la ville en permettant de nouveaux usages collectifs. Il s'agit d'opérer une mutation où qualité de vie et développement territorial se conjuguent avec créativité, art et culture, en s'appuyant sur les artistes et leurs savoir-faire. Plusieurs rencontres festives permettront

la mobilisation des habitants de Melville pour aboutir à des œuvres participatives qui expérimenteront des solutions autour de l'écologie, la culture, le confort, l'attractivité, le vivre ensemble.

assokraft.wixsite.com/kraft

Le Pont

ATTACAFA

HAUTS-DE-FRANCE

Conçu avec une programmation d'ateliers et de spectacles, le module mobile « Le Pont » circulera au gré des micro-territoires de Lille (carrefours, rues piétonnes, pieds d'immeuble, places...), permettant de faire des connexions entre des zones délaissées de la ville et son centre. A chaque passage, l'association cherchera à laisser une trace en partenariat avec des artistes et structures locales. Ces interventions seront l'occasion de se donner du pouvoir d'agir et se réapproprier l'espace urbain pour rendre la ville hospitalière. Ce projet a bénéficié d'une période d'incubation de six mois.

www.attacafa.com

Le Quartier artistique

Centre Culturel André Malraux

HAUTS-DE-FRANCE

Ce programme d'actions artistiques et culturelles participatif est mené avec et pour les habitants du quartier prioritaire Pasteur Foch d'Hazebrouck, en pleine rénovation urbaine. Il crée des espaces de rencontre et d'expression artistique en accompagnant la transformation et la réappropriation de ce quartier en devenir. Mené avec des collectifs d'artistes régionaux, au croisement

des arts vivants, plastiques, visuels et paysagers, il invite à questionner le vivre ensemble et la notion de territoire. Les actions, modulables en fonction des habitants et partenaires, seront présentées lors d'un grand évènement festif.

www.centreadremalraux.com

Rollin(g) stones – Notre sol/ notre territoire/ notre avenir – Projet artistique citoyen

Centre Culturel Jacques Tati

HAUTS-DE-FRANCE

Le quartier Pierre Rollin, classé prioritaire de la politique de la ville d'Amiens, fait l'objet d'une rénovation urbaine jusqu'en 2026. Superamas développera durant deux ans un projet artistique d'accompagnement des habitants de manière ludique, partagée et co-construit par de multiples partenaires (institutionnels, Éducation nationale, bailleurs, associations...). Rollin(g) Stones est structuré autour de trois grands axes: « Notre sol », un travail d'enquête et de recherche sur l'histoire du sol, des différentes époques d'urbanisation « Notre territoire », qui consiste en la mise en valeur des territoires individuels et collectifs; et « Notre Avenir », qui consiste en la création de rituels communs pour symboliser et mettre en spectacle la transformation géographique à partir de la vie des habitants, leurs histoires, leurs cultures.

www.rollingstones.website/

Pour une jeunesse révélée

Compagnie Libre d'Esprit

HAUTS-DE-FRANCE

Né d'une alliance entre acteurs culturels et acteurs de l'éducation populaire, de l'action sociale et solidaire, le projet « Pour une jeunesse révélée » poursuit la dynamique engagée pour élargir les perspectives des jeunes adolescents/adultes et lutter contre les replis identitaires. Sur le territoire du Dunkerquois, le projet a embarqué, rien qu'en 2019, plus de 600 personnes autour d'une création collective. Il s'agit aujourd'hui d'accompagner les parcours culturels voire professionnels de jeunes, faire évoluer les représentations les concernant, renforcer les coopérations et la place de la culture. Le projet est pluridimensionnel: résidences d'artistes, événements, formation innovante et coopérative autour des métiers du spectacle vivant.

www.libredesprit.net

Déplis – Les droits culturels au travers de l'expérimentation artistique

Communauté Urbaine de Dunkerque

HAUTS-DE-FRANCE

Dans le cadre du projet « Déplis », l'accueil de trois artistes sur le territoire dunkerquois - outre le travail qu'ils mèneront avec les habitants des quartiers - servira de base à une réflexion extensive sur les politiques publiques au regard des droits culturels, dans le cadre d'une recherche-action. En complément, les représentants de ce collectif participeront à des rencontres et à des recherches-action à l'échelle nationale au sein du Réseau Culture 21. Cette démarche engagée par une

collectivité territoriale s'attache à penser une nouvelle culture de l'action publique. Ce projet a bénéficié d'une période d'incubation de six mois.

www.communaute-urbaine-dunkerque.fr

Détournement

Culture de Quartier

HAUTS-DE-FRANCE

Implanté dans un quartier prioritaire à l'Est de Roubaix, Culture de Quartier est un lieu rassemblant des acteurs éducatifs et sociaux afin de créer des actions avec les personnes en situation de précarité. Avec le projet DÉTOURNOYMENT, chacun exprime sa réalité, sa vision du monde et prend part à la vie de la Cité : ateliers de pratiques artistiques et sorties culturelles pour des publics empêchés ; action intergénérationnelle en crèche et EHPAD ; échanges avec d'autres quartiers prioritaires afin d'interroger des enjeux sociétaux actuels ; cabanes à livres avec événements.

www.detournement.com

Terri'Toi'Art

Diaphane

HAUTS-DE-FRANCE

Initié par les associations, institutions, artistes, élus, entreprises, artisans et habitants du bassin industriel creillois, ce projet a pour objectif la découverte du territoire, en particulier du patrimoine industriel, par les rencontres et la pratique artistique. Les habitants pourront redécouvrir et porter un regard nouveau sur ce territoire, marqué par le déclin industriel et la paupérisation. L'expérience de l'art, la médiation culturelle au sens large, la création et la diffusion artistique sont présentes à tous les niveaux de ce projet « en cascade ». Il prend forme à travers une diversité de projets envisagés (disciplines, lieux, acteurs).

Ce projet a bénéficié d'une période d'incubation de six mois.

www.diaphane.org

Aux Arts citoyens à Féron

La Baraque Liberté

HAUTS-DE-FRANCE

Ensemble, des habitants, associations, artistes et artisans amateurs et professionnels, ainsi qu'un établissement de services et d'aide par le travail pour personnes en situation de handicap, l'écomusée de l'Avesnois et les élus de ce bassin de vie rural, ont décidé d'inventer une manière de combattre la pauvreté et l'isolement à travers les pratiques artistiques et artisanales, les rencontres et les échanges. Grâce à une permanence artistique et culturelle installée au cœur du village de Féron, dans le département du Nord, le projet a pour objectif de devenir un nouveau modèle participatif de médiation artistique et citoyenne, à travers plusieurs espaces phares : le café associatif, une ancienne chèvrerie, les locaux des musées, mais aussi l'espace public.

labaraqueliberte.fr

Projet émerveillé et d'émerveillement à énergie humaine

La Brouette Bleue

HAUTS-DE-FRANCE

Sollicitée par les habitants du village de Bomy, dans le Pas-de-Calais, la Brouette Bleue propose de co-construire une offre culturelle variée en croisant pratiques professionnelles et amateurs. Véritable parcours participatif, le projet s'articule autour d'une compagnie des arts de la rue et du cirque qui permettra au public d'être acteur de la parade « Yes Future », d'ateliers de

création pour encourager les pratiques amateurs, d'une résidence artistique sous chapiteau avec la rencontre d'artistes professionnels. Porté par les commerçants, associations, artistes, habitants et structures culturelles, il s'appuie sur le désir de promouvoir l'ouverture à l'inconnu, à l'autre, de faire entrer le rêve et l'extraordinaire dans la vie de ce territoire rural.

Par les 2 bouts / Parler debout

La Chambre d'eau

HAUTS-DE-FRANCE

Mené par la Chambre d'Eau, lieu de résidences d'artistes pluridisciplinaire implanté au Favril, le projet propose un travail artistique participatif portant sur certains territoires de la Thiérache, situés aux confins des départements du Nord et de l'Aisne, éloignés des pôles économiques et de transports. L'objectif est de faire émerger avec les habitants des enjeux propres à ces espaces, d'en faire des vecteurs de création artistique et culturelle afin de faire évoluer les représentations et encourager la résilience. Quatre artistes en résidence porteront avec eux un nouveau regard sur l'identité de ce territoire à travers des pratiques diverses (architecture, arts plastiques, gravure, théâtre d'objet, musique), des actions de médiation et de diffusion (rencontres, recueil de témoignages, œuvre collective, ateliers...).

www.lachambredeau.fr

La Maison du Colonel

Café Œuvre d'art éco-conçu par et pour les habitants

La Maison du Colonel

HAUTS-DE-FRANCE

La Maison du Colonel est un tiers-lieu culturel où habitants, artisans et artistes pluridisciplinaires entrent en interaction lors de moments de création artistique pour aboutir à l'éco-rénovation d'une friche avec l'artiste japonais Kinya Maruyama. Le projet est celui d'un lieu culturel ouvert à tous, un café voulu, dessiné, conçu et éco-construit par les habitants. Un café qui sera une œuvre en soi, auto-construite et citoyenne, une œuvre d'utilité sociale, vivante et appropriable par tous, soutenue par une Commande publique d'État.

www.lamaisonducolonel.com

L'École qui se cherche

FRAC Grand Large

HAUTS-DE-FRANCE

« L'École qui se cherche » est une école d'art, une école de la vie qui puise dans le territoire proche pour créer son programme pédagogique, en co-construction avec ses publics. L'objectif est un échange de savoirs et un apprentissage collaboratif, à partir d'une histoire, qui peut être commune, de l'art, ou vécue. La première étape est de chercher ensemble un sujet, un épicycle comme unique point de départ de cette école d'art. Cette recherche se fait ensemble, en marchant. Cette discussion est une visite guidée qui se transforme en dialogue et en action. Petit à petit, ces marches dans Dunkerque, à explorer sans but précis des endroits que ni les uns ni les autres ne connaissent deviennent une école. Ce projet a été soutenu dans le cadre d'une période d'incubation de six mois.

www.fracgrandlarge-hdf.fr

L'Œuvre est un commun Le Collectif Meute

HAUS-DE-FRANCE

Initiée par le Collectif Meute à Lille, ce projet est une prise de position contre le cadre de travail imposé par le fonctionnement des aides à la création dans le spectacle vivant : le saucissonnage artificiel du travail en projets distincts qui empêche d'installer un travail de création et des relations humaines dans la durée. Avec cette démarche, le collectif souhaite créer les conditions d'une pérennisation des relations humaines et artistiques établies au fil de ses créations. Le projet identifie deux grands axes de travail. D'une part, poursuivre le travail de création artistique et les expérimentations de méthodes de co-création initiées par le Collectif avec des participants non professionnels aux profils divers (univers carcéral, hôpitaux, familles...). D'autre part, documenter, mettre des mots pour partager et transmettre ce qui fait la co-création. Ce projet construit étape par étape les conditions d'une véritable appropriation du geste artistique par des citoyens. Le processus de co-création expérimenté ainsi est documenté et analysé tout du long.

 www.collectifmeute.com

IEAC

Intermédiations Environnementales,
Artistiques et Culturelles
Groupe A-Coopérative culturelle

HAUTS-DE-FRANCE

Réunissant des artistes et des chercheurs de la région des Hauts-de-France, le groupe A-Coopérative Culturelle souhaite engager une démarche intitulée « Recherche, Création, Action » (RCA), dont ce projet pourrait constituer une première expérimentation. Sur le territoire des Deux Caps, il s'agit de mobiliser sur deux ans des acteurs associatifs et institutionnels, des habitants, des artistes et des chercheurs pour identifier ensemble des problématiques précises du territoire et organiser six résidences de recherche et de création réparties en différents lieux, ouvrant sur la production d'œuvres, de récits et d'un programme d'activités le plus inclusif possible. Il s'agit de permettre aux personnes y vivant de discuter de leur territoire avec des points de vue différents, de participer au processus de recherche et de création. Enquêtes participatives sur le territoire, créations artistiques, mises en récit, documentation partagée entre les participants et les partenaires, ce projet d'intermédiation vise à initier une dynamique pour qu'habitants et associations locales prennent la main sur le projet et sur ses suites.

 www.groupecoop.org

Fab Lab Effet Papillon

Territoire Europe

HAUTS-DE-FRANCE

« Fab lab Effet Papillon » consiste à investir un terrain du domaine privé des Papillons Blancs (une association accompagnant des personnes déficientes intellectuelles pour une meilleure inclusion, une meilleure qualité de vie, un projet de vie adapté) pour y mener des activités qui engagent résidents, professionnels et habitants dans une réflexion partagée sur le commun et sur comment agir ensemble. Il s'agit de désenclaver l'institution et de favoriser les échanges entre des personnes qui n'ont pas l'habitude de se rencontrer. Bien plus d'une centaine de personnes bénéficient de ce projet, dont un noyau dur d'une vingtaine de personnes se réunit tous les mois pour organiser des moments festifs, des projets artistiques, des projets autour du vivant, des chantiers d'auto-construction... Le domaine investi est un vaste espace vert qui était en grande partie laissé à l'abandon. Il s'agit de transformer ces espaces et de les rendre accessibles à tous.

www.territoire-europe.eu

C²

Secours Populaire Français de Roubaix

HAUTS-DE-FRANCE

Le Secours Populaire Français de Roubaix met en œuvre la solidarité avec et pour les personnes, pour encourager leur pouvoir d'agir. Pour permettre à un groupe de femmes bénéficiaires-bénévoles de l'aide alimentaire d'aller plus loin dans leur ouverture, leur expression, la place qu'elles prennent dans la « cité », le SPF Roubaix lance un projet de Créations artistiques vecteurs de Changements individuels et collectifs : C². Avec l'association Toutes Nos Façons D'Être, il s'agit de proposer à ces personnes de réaliser ensemble un projet artistique et culturel, en s'investissant dans une pratique artistique hebdomadaire, et en co-construisant le projet. L'enjeu de ces ateliers est principalement d'offrir un cadre confiant propice à la créativité individuelle et collective, à l'expression des émotions, dans une perspective de revitalisation des individus et du territoire qu'ils habitent. Des représentations auront lieu afin de rendre publique une parole populaire et de porter le message que la créativité, la pratique artistique, l'expression publique sont accessibles à tous et toutes. Un public plus large sera associé pour (re)prendre la parole, sortir de l'isolement, retrouver confiance et (re)prendre place dans la vie de la cité.

spfroubaix59.wixsite.com/website

Ault'issima

Artconnexion

HAUTS-DE-FRANCE

AULT-ISSIMA est un projet culturel et artistique porté par trois associations locales en faveur d'initiatives citoyennes pour valoriser le patrimoine Aultoï, dans un objectif de développement d'un tourisme durable et responsable. Dans ce cadre, le patrimoine est défini par la mémoire des habitants du village d'Ault, le bâti, la falaise, la faune et la flore. Ainsi le projet prévoit, pendant deux ans, quatre actions qui permettront d'aborder chacun de ces thèmes en y associant le travail d'artistes divers (plasticien, écrivain, musicien, graveur, conteur...). En résidence dans la ville, et en partenariat avec les trois associations porteuses, les artistes permettront d'installer une dynamique de médiation artistique favorisant la participation citoyenne dans la revitalisation du territoire.

www.artconnexion.org

Nouvelle Aventure

3^e virage à gauche

HAUTS-DE-FRANCE

« Nouvelle Aventure » (du nom de la place proche du passage piétonnier qui mène au marché) est un projet d'investissement d'un lieu, la Margelle, au sein d'une zone de passage piétonnier du quartier de Wazemmes, à Lille. Ce projet, porté par trois associations lilloises (La Margelle, la Compagnie de l'Interlock et 3^e Virage A Gauche) souhaite faire de ce lieu un lieu de vie, d'échange et d'apprentissage de savoirs autour de différentes pratiques artistiques. Il s'articulera autour de la thématique « Reprendre le temps : le temps de regarder, d'écouter », sous la forme d'actions avec les habitants et

usagers : résidences d'artistes, création et animation d'une radio, chantiers participatifs, veillées de lecture. Parallèlement à ce projet, la Margelle continuera à organiser des repas solidaires et des temps conviviaux avec les personnes sans domicile fixe du quartier. Ce projet a bénéficié d'une période d'incubation de six mois.

www.3emevirageagauche.fr/association

Passerelles

Le Tas de Sable, Che Panses Vertes et Les Caves à Musique

HAUTS-DE-FRANCE

Passerelles veut favoriser l'échange entre les habitants de Tergnier pour garder en mémoire l'histoire passée de la ville de Tergnier, créer une mémoire collective et envisager l'avenir ensemble. Il s'agit de faire passerelle entre la parole des anciens et celle des jeunes pour la création commune d'un opéra Rock marionnettique. Une série d'actions sera proposée à tous les habitants : rencontres improvisées des marionnettes avec les habitants, stage d'initiation à la marionnette et la musique, ateliers d'écriture, de mise en scène, de création de marionnettes, et d'arts plastiques pour la création des décors et des costumes. Ces actions aboutiront à la production finale et une restitution en fin de projet. Soutenu par la mairie, ce projet est porté par des professionnels, acteurs culturels de la ville (Les Caves à Musiques), une compagnie artistique (Le Tas de Sable - Ches Panses Vertes) - en plus d'inclure des habitants, de mobiliser des professionnels et acteurs locaux. Ce projet a bénéficié d'une période d'incubation de six mois.

letasdesable-cpv.org

Anima (âme, souffle) Ateliers de la Citoyenneté

HAUTS-DE-FRANCE

Porté par le collectif d'ANIMA, et principalement déployé dans la ville de Calais, le projet a pour ambition d'innover quant à la place que l'association sera capable de réserver à l'art dans ses pratiques professionnelles. Dans sa phase d'incubation, l'écosystème composé d'acteurs socio-culturels et de citoyens (salariés en insertion, usagers de centres sociaux, bénéficiaires des séances de médiation animale) s'est efforcé de construire un projet culturel global. La phase d'incubation du projet a donc permis d'installer une gouvernance démocratique ainsi qu'une médiation de proximité afin de structurer le projet et d'accueillir toute envie de création. C'est le thème de l'animal qui a été retenu afin de laisser s'exprimer par d'autres biais que les mots et la parole les façons d'appréhender la culture et l'art. Il permet ainsi d'avoir un point d'accroche attrayant auprès des usagers et des professionnels.

lesanimaliens.org

Voix, Parole, R.E.C.I.T. Compagnie Petits Gros Mots

HAUTS-DE-FRANCE

Dans l'Aisne, où la lutte contre l'illettrisme – et l'illectronisme – a été déclarée grande cause départementale en 2020, l'association Petits Gros Mots à Laon propose depuis 4 ans des ateliers d'écriture et d'expression populaire auprès de personnes vulnérables à un rythme soutenu et à une échelle géographique étendue (y compris dans des villages). Repérée et appréciée par de nombreuses structures socio-éducatives, sa fondatrice-directrice, Sophie Poudroux, a initié l'idée de structurer un collectif autour de ces problématiques. Cette perspective a suscité l'adhésion de partenaires déjà fort nombreux. L'enjeu du projet est double : il s'agit à la fois d'accompagner la structuration du collectif R.E.C.I.T. (Rencontres et Expérimentations Culturelles pour les Initiatives sur les Territoires), mais aussi de donner corps à des créations littéraires, les créations de l'intime, fruit du travail personnel de Sophie Poudroux. Ce projet a bénéficié d'une période d'incubation de six mois.

www.facebook.com/petitsgros Mots/



Arts, Sciences et Société

Les défis contemporains invitent au dialogue et à la collaboration entre différents domaines de recherche, de création et d'action – artistes, scientifiques, organisations de la société civile, institutions – et champs du savoir académique, artistique ou empirique. Aucune discipline ne peut embrasser seule, représenter et encore moins proposer des solutions responsables face à l'urgence climatique, les migrations, l'impact de l'intelligence artificielle dans notre mode de vie et de travail... Dans ce contexte, nous pensons que le monde de la recherche traverse une crise de sens et a besoin de renouveler ses méthodes et ses moyens de s'adresser au grand public, tandis que le monde de l'art est marqué par l'emprise croissante des industries culturelles et les diktats du marché. Leur convergence, pari passionnant, sera sans doute bénéfique. Chercheurs, créateurs, professionnels, étudiants de tous horizons peuvent s'engager ensemble sur d'autres voies, en s'affranchissant des modèles et cadres dominants. Leur mobilisation commune autour des incertitudes qui pèsent sur notre vision d'avenir, nous est nécessaire pour imaginer demain.

Notre appel à projets « Composer les savoirs » a mis en lumière une grande diversité d'initiatives qui émergent un peu partout en France et auxquelles nous apportons notre soutien depuis 2015. Le constat de cette effervescence nous a conduits à la création de la Chaire arts & sciences, en partenariat avec l'École nationale supérieure des Arts Décoratifs et l'École polytechnique, qui a eu des effets structurants sur ces multiples démarches. La Chaire s'est clôturée en 2023 mais nous continuons à soutenir la revue *able* et l'école d'été *Useful Fictions*, issues du projet.

Pour renforcer la visibilité d'autres projets, nous soutenons des organisations actives depuis plusieurs années dans ce dialogue interdisciplinaire telles que Leonardo/Olats et l'Observatoire de l'Espace du CNES, mais aussi des institutions comme l'Hexagone Scène Nationale Arts Sciences, La Scène de Recherche - ENS Paris Saclay et le Cube Garges. Enfin, nous apportons notre concours aux événements qui touchent autant les experts, les publics spécialisés que le grand public tels que les Jam Sessions dans le cadre de l'exposition de Tomás Saraceno au Palais de Tokyo ou bien l'ISEA 2023 (International Symposium of Electronic Arts).

Chaire arts & sciences École Polytechnique et École Nationale Supérieure d'Arts Décoratifs (ENSAD)

FRANCE MÉTROPOLITAINE

Comment le dialogue entre arts, design, sciences et société permet-il de questionner nos liens d'interdépendance au vivant et à la technique ? Créée en 2017, la Chaire arts & sciences rassemble l'École polytechnique, l'École nationale supérieure des Arts Décoratifs-PSL et la Fondation Daniel et Nina Carasso autour d'une ambition partagée : renforcer les liens entre la création, la recherche et la société civile. Afin d'agir ensemble dans un contexte d'urgence écologique, d'incertitudes sociétales et d'évolutions technologiques et financières non raisonnées au regard du bien commun, il semble essentiel de reconsidérer nos liens d'interdépendance(s), nos modalités d'interaction et nos relations sensibles, entre humains et non-humains. En alliant recherche-création, innovations pédagogiques et actions de « publicisation », la Chaire arts & sciences participe à une coopération généralisée, en privilégiant l'expérience sensible, la formation par la pratique, les projets et rencontres pluridisciplinaires ainsi que des formats originaux renouvelant les rapports avec les publics. Il s'agit d'explorer les liens d'interdépendance avec les environnements vivants et technologiques, humains et non humains, par des coopérations pluridisciplinaires privilégiant une approche à la fois sensible et raisonnée.

[chaire-arts-sciences.org](https://www.chaire-arts-sciences.org)

Revue .able École Nationale Supérieure d'Art Décoratifs (ENSAD)

FRANCE MÉTROPOLITAINE

Dans le cadre de la Chaire arts & sciences mise en place par l'École polytechnique, l'EnsAD et la Fondation Daniel et Nina Carasso a été élaborée la revue « .able », revue multiplateformes basée sur l'image aux intersections de l'art, du design et des sciences, pour répondre aux enjeux complexes sociétaux et environnementaux actuels. Portée et développée par l'EnsAD, la revue « .able » est disponible en langue anglaise, française et espagnole, avec une trentaine de partenaires à l'échelle internationale. Publiée en partenariat avec Actar Publishers, cette revue entend rendre accessible à un public aussi large que possible, la recherche-création et les synergies entre arts, design et sciences (sciences humaines et sociales comme sciences exactes) engagées dans des démarches soucieuses de problématiques environnementales et sociétales, autrement dit, « citoyennes ».

[able-journal.org/fr](https://www.able-journal.org/fr)

Développement du projet pédagogique et artistique du CEM à Bougival

Centre Européen de Musique
(CEM) - Maison Bizet

ÎLE-DE-FRANCE

Le Centre Européen de Musique remplit plusieurs missions. Il offre un enseignement unique en Europe en chant, en pratique instrumentale, en musique de chambre et en direction d'orchestre, avec une approche transdisciplinaire au rayonnement européen. Le CEM œuvre aussi en

faveur de la création artistique et de la diffusion des jeunes talents. Le CEM valorise la richesse musicale de l'histoire humaine et de son patrimoine, propose des résidences intergénérationnelles, ainsi que des formations à la médiation culturelle et à l'art thérapie. Enfin, le laboratoire de recherche sera centré sur le développement des connaissances scientifiques et médicales autour de la musique, et sera accompagné par un espace thérapeutique et sportif.

cemusique.org

Projet GRACE

Observatoire de l'Espace du CNES (Centre National d'Études Spatiales)

ÎLE-DE-FRANCE

L'Observatoire de l'Espace, dans le droit fil de son action dans le domaine culturel, s'engage, avec la création du GRACE, dans la mise en place d'un nouveau modèle culturel pluridisciplinaire de travail qui associe les arts, les sciences exactes et les sciences humaines autour des archives de l'aventure spatiale, afin d'appréhender la complexité de notre monde contemporain. Le thème de travail « Infrastructures Spatiales et Territoires », retenu pour une durée de trois ans, est propice au déploiement de cette démarche. À travers l'étude de nombreux sites de la recherche spatiale, le GRACE vise à analyser l'évolution des rapports de ces infrastructures avec les populations environnantes, mais aussi avec le lieu géographique et naturel pendant leur fonctionnement, et après leur abandon - ou leur transformation. La finalité de ce programme est d'éditer chaque année un ouvrage qui témoignera de la richesse des recherches et du modèle original de restitution qui associe créations visuelle et littéraires,

pièces d'archives inédites et analyse historique et sociologique, de mettre à la disposition d'une large communauté de chercheurs un guide des sources et enfin de réaliser une exposition pour partager avec les publics les plus divers les fruits de ce programme.

www.cnes-observatoire.fr

Scène de Recherche

ENS Paris-Saclay

ÎLE-DE-FRANCE

L'École normale supérieure Paris-Saclay s'est dotée d'un théâtre de 160 places complètement intégré à son campus, et construit par Renzo Piano. Ce théâtre symbolise l'engagement et la conviction du Président de l'ENS - Pierre-Paul Zallo -, et d'une équipe dédiée, sur le fait que la formation des élites notamment scientifiques ne peut être dissociée d'un apprentissage ou d'une acculturation artistique, et que celle-ci est absolument indispensable. Le projet de la Scène de recherche (SDR) s'articule autour de résidences de recherche-crédation accueillant des artistes et des scientifiques d'ateliers de savoirs et pratiques conçus pour faire découvrir l'œuvre d'un artiste; d'une véritable programmation de création contemporaine construite en partenariat avec d'autres institutions culturelles, ceci afin de sensibiliser les publics à la création, contribuer à l'attractivité du campus et développer un pôle culturel sur le territoire.

ens-paris-saclay.fr/scene-de-recherche

Expériences Territoriales pour des Rencontres Arts Sciences : ExTRAS

Scène de Recherche de l'ENS Paris-Saclay

ÎLE-DE-FRANCE

Le dispositif ExTRAS vise à rendre sensible aux plus jeunes la réalité de la recherche en sciences de l'environnement, à leur faire participer à un projet d'éducation artistique et culturelle en associant l'équipe artistique de l'auteur et metteur en scène Victor Thimonier, des équipes de chercheurs et chercheuses, et des classes de collégiens et lycéens. Les actions mises en places consistent en une résidence longue d'un auteur/ metteur en scène à la Scène de recherche des visites du laboratoire par des groupes d'élèves de collège et lycéens des ateliers d'écriture avec les élèves du secondaire et Victor Thimonier sur le thème « Quels futurs pour le plateau de Saclay ? » ; la création d'un spectacle court par l'équipe artistique, et l'itinérance du spectacle dans les collèges et lycées essonniers (2 établissements visés par saison).

ens-paris-saclay.fr

La Fabrique du vivant

Centre Pompidou

ÎLE-DE-FRANCE

En partenariat avec la Chaire arts & sciences, l'exposition « La Fabrique du Vivant », au Centre Pompidou, retrace une archéologie du vivant et présente les créations et innovations les plus significatives dans le champ de l'art, du design, de l'architecture et de la musique. Elle réunit une quarantaine de jeunes créateurs ainsi que des projets de laboratoire. Son matériau même est évolutif, de nombreuses œuvres

étant impliquées dans un processus de croissance ou de dégénérescence. À l'ère numérique, la création se donne dans une interaction nouvelle avec le domaine des sciences du vivant, les neurosciences, la biologie synthétique, les nanotechnologies, l'intelligence artificielle, les sciences cognitives. La notion de « vivant » traverse autant le champ physique de la matière que celui, immatériel, du numérique. Les biotechnologies sont désormais utilisées comme médium par les artistes, les designers ou les architectes. Si les outils numériques de simulation générative autorisent la récréation du vivant, la question qui se pose aujourd'hui est : comment programmer le vivant ? Entre sciences naturelles et sciences de l'information, biologie et génétique, le design se donne dans une approche interdisciplinaire, comme un artefact biotechnologique hybride où la matière vivante a informé la forme.

www.centrepompidou.fr

Développement de la recherche-création, et formation, professionnalisation et perfectionnement des artistes

Fondation Royaumont pour le progrès des Sciences de l'Homme

ÎLE-DE-FRANCE

Ce projet vise à redonner vie et sens à l'Abbaye de Royaumont, à travers l'accueil permanent d'artistes et d'intellectuels pour favoriser la rencontre et le dialogue entre les cultures et les disciplines. Depuis 2010, l'action de la Fondation Royaumont se concentre sur la musique et la danse contemporaine à travers le Centre international pour les artistes de la

musique et de la danse. Ce soutien est destiné à financer la formation professionnelle des jeunes artistes, l'incubation des artistes de l'Unité scénique qui propose à de jeunes artistes de découvrir à un niveau professionnel l'expérience de la scène.

 www.royaumont.com

Fonds Bruno Latour

Sciences Po

FRANCE MÉTROPOLITAINE

Le Fonds Bruno Latour pour une recherche fondamentale en écologie politique a été créé en 2022 au sein de Sciences Po, grâce à l'initiative et à un premier apport financier de Bruno Latour lui-même. Le lancement de ce fonds vient prolonger une relation de profonde complicité entre une institution et un scientifique, et surtout approfondir le travail remarquable qui a été mené conjointement depuis plusieurs années sur la crise écologique. L'objectif du fonds est de soutenir la recherche fondamentale en écologie politique, une pratique de recherche qui s'attache à comprendre les causes des conflits liés aux ressources naturelles et à l'environnement. Cet axe de recherche, au lieu de s'en tenir à des analyses unidisciplinaires étroites, a pour ambition de fournir une compréhension plus profonde, basée sur une combinaison de diverses approches, ce qui implique la prise en compte de paramètres naturels comme de paramètres sociaux. Il faut préciser que l'écologie politique n'est pas une discipline académique instituée et qu'il ne faut pas la confondre avec un courant ou un parti politique.


 www.sciencespo.fr

Projet de création d'un incubateur au service de la recherche scientifique et de la création artistique

Haizebegi

NOUVELLE-AQUITAINE

Haizebegi a pour objectif le développement et la mise en œuvre du projet de création d'un Incubateur au service de la recherche scientifique et de la création artistique (notamment en musique), pour des projets à vocation sociale dans toutes ses déclinaisons : activités de recherche, actions pédagogiques, animations culturelles, festival, formation professionnelle. Cinq actions sont déployées par l'incubateur, qui regroupe des activités de recherche, des actions pédagogiques, des activités de création artistique, de l'animation culturelle, un festival et des actions de formation professionnelle. Tout d'abord, « Musikautisme » est un projet participatif où l'autisme est considéré en termes de capacités et non en termes de handicap. Puis, « Musique en Migration » (Musimig) est un projet participatif consistant en des ateliers de création musicale avec des demandeurs d'asile et des personnes avec un vécu de migration dans les quartiers Politique de la Ville. Le projet « La transfiguration musicienne des déchets » consiste, quant à lui, en la création d'un orchestre d'instruments fabriqués à partir de déchets. Le festival Haizebegi est un festival annuel mêlant musiques et sciences sociales. Enfin, Haizebegi Around the World (HAW) est un réseau international d'initiatives construites sur une même logique participative, qui fait de la musique un outil d'éducation visant à lutter contre les inégalités sociales.

 haizebegi.eu

Ateliers Arts Sciences

Hexagone - Scène Nationale Arts Sciences

AUVERGNE-RHÔNE-ALPES

Le théâtre de l'Hexagone est un projet visant à favoriser la recherche entre arts et sciences à s'affirmer comme lieu de production artistique, de référence nationale, dans la relation entre arts et sciences ; à organiser la diffusion et la confrontation des formes artistiques en privilégiant la création issue de la relation entre arts et sciences ; et à participer, dans son aire d'implantation ainsi qu'à l'échelle nationale et européenne, à une action de développement favorisant de nouveaux comportements. Le projet financé vise le développement de la capacité d'accueil de l'Atelier Arts Sciences, et l'augmentation des moyens accordés aux projets de recherche émanant spécifiquement d'artistes ou de scientifiques. La stratégie de développement soumise comprend le financement de trois projets de résidences de recherche et de création sur les trois prochaines années, incluant chacun une partie recherche, une partie création et une partie présentation au public.

www.theatre-hexagone.eu

ISEA 2023

International Symposium on Electronic Art

Cube Garges

ÎLE-DE-FRANCE

L'ISEA, événement majeur de la scène mondiale de la création numérique, vise à renforcer le dialogue entre artistes, chercheurs, ingénieurs, designers, entrepreneurs des industries culturelles et créatives qui participent aux avancées de la recherche-création. Cette manifestation multidisciplinaire

est ouverte autant aux spécialistes qu'à un large public. La 28^e édition d'ISEA, co-organisée par Le Cube Garges et l'École des Arts Décoratifs, s'est déroulée à Paris au Forum des Images du 16 au 21 mai 2023, ainsi qu'à travers une programmation artistique répartie dans une cinquantaine de lieux culturels partenaires dans toute la France, au printemps-été 2023.

isea2023.isea-international.org

Man Ray et le Mystère des Mathématiques

Institut Henri Poincaré (IHP)

ÎLE-DE-FRANCE

L'Institut Henri Poincaré (l'IHP) a été créé à la fin du XIX^e siècle pour disposer d'un lieu de rencontre entre mathématiciens, leur offrir des outils de travail et leur permettre des temps de recherche à plusieurs. En 1934, Man Ray découvre par hasard les « objets mathématiques » abrités par l'IHP. Ces objets à la fois scientifiques et sculpturaux le fascinent au point qu'il en prend de nombreuses photographies et, à la fin des années 1940, les reprend pour en faire une série de toiles qu'il nommera, sans autre explication, « Équations Shakespiariennes ». Le projet de documentaire-fiction, « Man Ray et le mystère des Mathématiques », d'une durée de 52 minutes, vise à décrire cette rencontre, à l'inscrire dans le parcours singulier de l'artiste tout en s'appuyant sur le caractère abstrait de ces objets, pourtant très concrets. Le projet sera réalisé par Quentin Lazzarotto, responsable de l'unité audiovisuelle de l'IHP et produit par la société Shim Sham Films.

Tropical Papers

Tropical Papers

NOUVELLE-AQUITAINE

Créée en 2005, Tropical Papers est une plateforme digitale de réflexion sur l'art, l'architecture, le design et la recherche scientifique. L'objectif de ce projet est de rendre visibles les travaux et les projets de personnes qui s'intéressent à ces disciplines en lien avec les Tropiques, depuis les Tropiques et à travers ses diasporas. Le projet est né de la volonté de créer une dynamique nouvelle d'interconnectivité dans lesquelles la société contemporaine se développe à l'échelle mondiale. Cette mutabilité est particulièrement évidente en ce qui concerne l'environnement et la crise climatique, ainsi que les différents aspects et significations que la vie acquiert dans un contexte d'urgence, tant dans la sphère privée que dans l'expérience collective.

tropicalpapers.org

Nuits des Idées

Institut français

ÎLE-DE-FRANCE

La Nuit des Idées est née de la volonté de célébrer la circulation des idées entre les pays, les cultures, les disciplines, les générations. Il s'agit d'un moment pour débattre et celle-ci se déroule le dernier jeudi du mois de janvier, dans différents lieux partenaires, sur les cinq continents. Toutes les formes de restitution de la pensée sont accueillies (conférences, concerts, performances...). En 2020, la Nuit des Idées portait sur le thème « Être vivant » et réunissait des intervenants de différents horizons : intellectuels, chercheurs, artistes... Ce thème plaçait « la question des équilibres écologiques et de la relation de l'homme au monde » au cœur des débats. Le partenariat

entre l'Institut français et la Fondation Daniel et Nina Carasso porte plus spécifiquement sur trois projets. D'abord, une séquence de lancement au Quai d'Orsay qui instaure un dialogue inédit entre une grande personnalité étrangère et une personnalité française. Puis, un événement-signature co-construit par l'Institut français et le musée des Arts et Métiers autour du thème « devenir machinique ». Enfin, une Nuit des Idées d'envergure à l'Institut français de Madrid.

www.lanuitdesidees.com

Expanding the Bubble

Olats Leonardo

FRANCE MÉTROPOLITAINE

Leonardo est le titre de la toute première revue consacrée aux relations arts-sciences-technologies, lancée à Paris en 1968 par l'artiste cinétique et chercheur scientifique Frank Malina. L'association Leonardo/OLATS (Observatoire Leonardo pour les Arts et les Techno-Sciences), minuscule structure qui bénéficie du prestige de la « marque » Leonardo et de ses réseaux, fonctionne au travers d'actions leviers. Elle agit depuis une vingtaine d'année comme espace d'information, d'échanges et de réflexion entre le monde des arts et celui des sciences, comme un outil au service des communautés artistiques, scientifiques et technologiques, qui favorise leur collaboration à l'échelle internationale, un électron libre à l'écoute de toutes les évolutions. Avec le projet « Élargir la bulle / Expanding the Bubble » Leonardo/OLATS souhaite faire évoluer ses formats d'actions et de publications pour se projeter au 21^e siècle et affirmer son positionnement singulier dans le paysage art-science en pleine expansion. Les 6 actions proposées

offrent des cadres complémentaires pour atteindre l'ensemble des objectifs du projet : des rencontres, des workshops réunissant une vingtaine d'acteurs du champ art-science autour d'une thématique émergente ; des résidences courtes de dialogue entre deux acteurs du champ art-science ; l'expérimentation de nouveaux formats de publications en ligne ; la publication en ligne de podcasts ; le projet Afrique Virtuelle.

www.olats.org

Séminaire « On Air », dans le cadre de l'exposition de Tomás Saraceno

Palais de Tokyo

ÎLE-DE-FRANCE

À l'automne 2018, le Palais de Tokyo invitait l'artiste contemporain Tomás Saraceno à prendre possession de l'ensemble des 13 000 m² de ses espaces d'exposition pour la quatrième édition des « cartes blanches ». Plus vaste projet jamais réalisé par Tomás Saraceno, dont la recherche se développe à la croisée des arts, de la science et de l'architecture, la carte blanche de l'artiste, « On Air », réunissait une sélection de ses œuvres majeures ainsi que d'ambitieuses nouvelles productions qui transforment le Palais de Tokyo en une expérience sensible inédite pour le visiteur. Cet événement a consisté en trois journées interdisciplinaires proposées au public, déployées au travers de conférences, de workshops et d'« arachno-concerts », accessibles avec le ticket d'entrée de l'exposition. Ces rendez-vous ont pris place au cœur du Palais de Tokyo les 26 octobre, 23 novembre et 14 décembre 2018.

palaisdetokyo.com

Lab d'Impact

Le Cube Garges

ÎLE-DE-FRANCE

Le Cube Garges est un pôle d'innovation culturelle interdisciplinaire et numérique regroupant six équipements de 8 000 m². C'est un Établissement Public de Coopération Culturelle né de la collaboration de trois acteurs : Le Cube, la ville de Garges-lès-Gonesse et la communauté d'agglomération Roissy Pays de France. Le Cube Garges, en partenariat avec d'autres acteurs culturels, prône la mutualisation, la standardisation et l'industrialisation de dispositifs écologiques innovants à l'échelle des Industries Culturelles et Créatives (ICC). Il vise également à passer d'expérimentations isolées à une normalisation partagée des pratiques pour faire de la France un modèle d'innovation écologique internationale. La création d'un Lab d'Impact, au sein du Cube Garges, vise à mesurer et à analyser au mieux l'impact global d'un centre culturel tel que Le Cube Garges, à l'échelle économique, sociale, éducative, écologique et d'assurer l'essaimage national et international des bonnes pratiques écologiques par un partage des résultats en open source.

www.lecubegarges.fr

Observation, facilitation, valorisation des relations arts, sciences et société

Réseau TRAS | Transversale des réseaux Arts Sciences

FRANCE MÉTROPOLITAINE

Le Réseau TRAS souhaite s'appuyer sur l'interaction entre arts, sciences, technologie et société pour déplacer notre regard sur le monde et contribuer à la résolution des défis sociétaux, environnementaux et technologiques actuels. Dans l'objectif d'avoir des relations arts-sciences-société qualitativement consolidées, facilitées, plus visibles et mieux partagées, diverses activités seront mises en place. Parmi elles, l'organisation de rencontres professionnelles, de journées d'études thématiques et de webinaires thématiques la montée en compétence du réseau TRAS (en termes de structuration, d'outillage et de visibilité); la représentation du réseau TRAS auprès des Ministères de tutelle, des collectivités territoriales et des réseaux professionnels, pour une meilleure prise en compte des projets transversaux arts-sciences société; la réponse aux sollicitations des acteurs de terrain dans la mise en œuvre de projets arts sciences société; et l'élaboration d'une plateforme ressource évolutive dédiée aux liens arts sciences société.

www.reseau-tras.eu

Common Ground

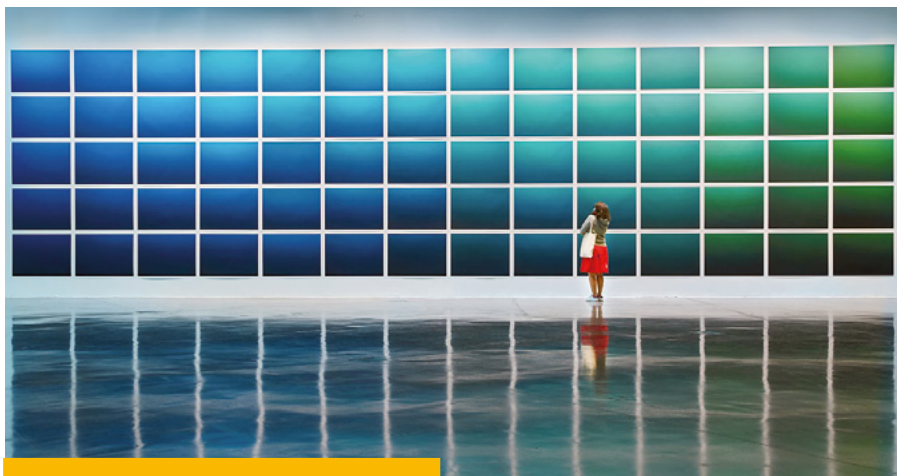
Citadelle de Marseille

PROVENCE-ALPES-CÔTE-D'AZUR

La Citadelle de Marseille entend faire la démonstration qu'il est possible de gérer un site patrimonial d'exception de manière écologiquement et socialement durable et responsable. Forte d'un patrimoine bâti porteur de mémoires inconfortables, La Citadelle de Marseille y associe les patrimoines immatériel et vivant qui l'entourent. Ce projet porte sur la restauration des éléments remarquables du patrimoine, ainsi que sur la collecte des mémoires, la préservation et la valorisation de ses espaces naturels.

En parallèle du travail mené par les artistes invités en résidence, de nombreuses activités de médiation sont également mises en place, autour de l'histoire du fort et de la biodiversité locale. Ce site militaire, pourtant majeur sur le Vieux Port, n'a jusque-là jamais été ouvert au public, et les Marseillais sont très avides de le découvrir – et de comprendre comment ce monument s'inscrit dans leur histoire et celle de leur ville.

www.lacitadelledemarseille.org



Appel à projets « Composer les savoirs pour mieux comprendre les enjeux du monde contemporain »

Lancé pour la première fois en 2015, l'appel à projets « Composer les savoirs pour mieux comprendre les enjeux du monde contemporain » avait pour objectif de promouvoir les connaissances transdisciplinaires et collaboratives. La Fondation Daniel et Nina Carasso estime que la complexité des divers défis affectant nos sociétés requiert une production transdisciplinaire des connaissances et une participation citoyenne active à la construction et à l'usage critique des savoirs. Ainsi, cet appel visait à favoriser des contextes de collaboration et d'hybridation entre les sciences et les humanités, les arts et la société. Nous vivons à une époque de mutation rapide, caractérisée par des avancées scientifiques et technologiques qui touchent divers aspects de notre société, des progrès dans la médecine à des bouleversements économiques et environnementaux. Malgré l'abondance d'informations disponibles, il devient de plus en plus difficile de comprendre les interconnexions entre ces divers phénomènes et d'envisager des

solutions appropriées. Cette complexité exige une approche transdisciplinaire et une participation active de la société civile.

Dans ce contexte, émerge une conscience collective qui nous oblige à inventer de nouveaux modèles et à redéfinir nos priorités et perspectives. Les scientifiques et les artistes sont appelés à réagir face aux attentes citoyennes. Cependant, l'absence des humanités comme socle commun dans les formations scientifiques et techniques prive la recherche de l'esprit critique et l'innovation de l'empathie, essentiels pour aborder ces nouveaux enjeux. D'autre part, la création artistique dépend de plus en plus des industries culturelles, limitant souvent les œuvres à des produits de consommation sans impact transformateur. Pourtant, la recherche et les processus créatifs qui président toute œuvre artistique sont essentiels pour redessiner un monde plus désirable et stimuler l'imaginaire collectif.

Les Ambassadrices École Supérieure d'Art d'Annecy

AUVERGNE-RHÔNE-ALPES

Structure d'Enseignement Supérieur et de Recherche dédiée à l'art et au design, l'École Supérieure d'Art d'Annecy remplit une mission de service public dans les domaines des arts plastiques et du design. « Les Ambassadrices » sont les porte-paroles de la plateforme de recherche « Effondrement des Alpes ». Les Ambassadrices sont des œuvres créées dans – et avec – les territoires ciblés (constitués d'acteurs humains et non-humains), qui vont œuvrer en tant que représentantes de leurs enjeux et de leurs intérêts, aussi bien dans les Alpes que dans le reste de la France et à l'étranger. Il s'agit ainsi « d'emmener et partager loin des montagnes le récit en art d'une situation : celle d'une modification accélérée sous l'impact du réchauffement climatique ». Ce travail soulève deux questions sensibles : d'une part, la description-représentation de situations complexes et leur transposition dans d'autres contextes et d'autre part, comment tenir une posture non anthropocentrée au sujet d'un patrimoine naturel et culturel, et composer avec toutes les formes de savoir existantes. Par extension, le projet désigne également la mise en œuvre d'un dispositif de production et de diffusion de ces œuvres itinérantes, qui soit conçu de manière écologique.

www.esaaa.fr

UrsuLaB Emmetrop

CENTRE-VAL DE LOIRE

Emmetrop est une association d'interventions multiculturelles basée à Bourges, qui vise à favoriser l'émergence de nouveaux courants culturels, à aider les créateurs à trouver les moyens de s'exprimer devant un large public, et à favoriser l'accès à la culture pour tous. L'association participe ainsi à tout ce qui fait la création, la diffusion et la richesse des voies multiples de la création artistique. Elle œuvre dans le champ de l'éducation populaire. Porté par la plateforme Arts Visuels de Bourges, et réunissant une friche culturelle interdisciplinaire et l'école nationale supérieure d'art, UrsuLaB est un projet dédié aux arts, aux sciences – du vivant, notamment – et aux fictions. Outil de recherche et de partage des savoirs, ce laboratoire prévoit des résidences de recherche et de création, dont des résidences en entreprise, des débats, des ateliers, des workshops sur la narration spéculative, des présentations publiques, ainsi qu'une restitution finale. Installée provisoirement dans l'un des espaces de la friche, l'objectif est d'implanter une structure modulaire comportant deux espaces spécifiques et mitoyens : d'une part, une zone sèche accueillant une grainothèque et un fonds documentaire, et d'autre part, une zone humide pour les activités de laboratoire et de biologie participative.

emmetrop.antrepeaux.net

Supplementary Elements

Fondation Université de Strasbourg

GRAND EST

La Fondation Université de Strasbourg a pour objet de soutenir les missions et le développement de l'Université de Strasbourg et des Hôpitaux Universitaires de Strasbourg ainsi que des structures partenaires.

Les « Supplementary Elements » sont les photos et images qui sont mises en annexe des rapports scientifiques. Le projet met en évidence le rôle central de la recherche scientifique et son impact sur la société par le biais de nouveaux outils de perception (microscopie, caméra ultra-rapide, capteurs numériques...). En croisant production scientifique et artistique, Supplementary Elements réfléchit le lien entre science et photographie et met en lumière la relation fondamentale des sciences physiques, de l'optique et de la captation avec la production d'images. Croisant production scientifique et artistique, ce projet envisage les explorations scientifique et artistique comme deux parties d'un tout. Expérimentations communes entre artistes et chercheurs, créations « open science », œuvres participatives interrogeant les points de vue citoyens, workshops et enseignements, programme de transmission des savoirs... tous les temps de rencontres du projet permettront l'expression de différentes voix/voies. Il s'agira ainsi de questionner la nature, le message des images et leur pérennité, à rebours d'une reconduction simple de la technique.

 fondation.unistra.fr

Lier des mondes par les pratiques

Institut des Hautes Études sur la Justice

PAYS-BAS

L'Institut des Hautes Études sur la Justice a pour but de développer les échanges entre les professionnels du droit, les chercheurs et les universitaires afin de promouvoir la réflexion et la recherche sur les normes, la régulation juridique, les missions et le fonctionnement de la justice et de contribuer au développement des valeurs de la justice.

Le projet « Lier des mondes par les pratiques » vise à introduire, au sein de la Cour Pénale Internationale de La Haye, des pratiques de collecte et de traitement de faits issus des sciences sociales, de l'art, de la poésie et du graphisme, afin d'aider les juges à une meilleure compréhension de matériaux sur lesquels ils n'ont aucune information contextuelle (selon la tradition juridique de common law qui invite les juges à être « vierges » de tout savoir contextuel pour conserver leur objectivité). Pour cela, des dispositifs visuels et textuels sont installés au sein de la CPI, mais circulent aussi auprès des communautés affectées sous forme de kits, et auprès des chercheurs, sous une forme digitale. Connecter ces différentes communautés, toutes concernées par les crimes jugés à la CPI, mais isolées les unes des autres, permettrait une meilleure circulation des savoirs, et ferait de la CPI une instance productrice de savoirs et de culture.

 www.ihj.org

Sonars

La Carène

BRETAGNE

L'univers sous-marin n'est définitivement pas un monde du silence... et ce qu'on y entend a beaucoup à raconter. Pour la science d'abord : des frottements d'antennes servant à la communication entre crustacés, aux moteurs des bateaux portant sur plusieurs kilomètres, sans oublier les crissements d'iceberg ou ce bruit de l'eau qui coule, la recherche se penche sur cette composante des écosystèmes marins parfois oubliée en écologie marine. Mais ces paysages sonores sous-marins interpellent aussi les artistes. La Carène, salle des musiques actuelles de Brest Métropole, a démarré en 2018 une résidence au long cours entre artistes et chercheurs, en partenariat étroit avec le laboratoire franco-québécois BeBEST. Aux côtés de nombreux partenaires, cette structure a fait appel aux talents de trois artistes musiciens – Maxime Dangles, François Joncour (Poing) et Vincent Malassis. Ils s'approprient ces sons et s'immergent dans des environnements sonores souvent inédits, qu'ils retranscrivent dans leurs créations audiovisuelles. Ainsi, au cœur du projet « Sonars » se trouve une actualité écologique urgente qui doit être rendue accessible à tous, par une médiation innovante et des actions menées auprès de populations diverses (résidences en milieu scolaire, actions de médiations dans les quartiers, concerts, performances, conférences...).

www.lacarene.fr

Paysage Animal

Le Laboratoire

AUVERGNE-RHÔNE-ALPES

Nous sommes témoins de l'effondrement des populations animales, des grands mammifères jusqu'aux insectes. Cette actualité des écosystèmes est abordée socialement par un certain nombre de biais qu'il semble important de déconstruire et de recomposer. Parmi eux, l'indifférence, la mise en doute de la réalité du processus, l'approche utilitariste des services écosystémiques, la perception anthropocentrée de l'environnement, l'affabulation de la vie sauvage, de nouveaux dogmes alimentaires. Les animaux participent à la stabilité des sociétés humaines par leurs travaux, par leur affection, par leurs perceptions irréductibles aux nôtres. Accueillir les animalités dans nos vies est ainsi nécessaire à l'humanisation de l'humanité. Devant l'urgence de la disparition de la biodiversité animale (et donc végétale), l'objectif du projet « Paysage Animal » est de documenter et d'expérimenter de nouvelles relations spatio-temporelles avec les animaux qui ne se plient pas uniquement aux intérêts et projets humains. Il s'agit d'expérimenter de nouvelles façons de cohabiter qui soient confortables, pour eux comme pour les humains, afin de prendre la mesure du rôle joué par les animaux dans notre écosystème général. Pour mener cette réflexion, un cycle de rencontres, des résidences d'artistes, des performances artistiques et des expositions d'œuvres produites seront organisés pendant un an et demi.

www.laboratoire.net

Vertimus

Le Studio Décalé

ÎLE-DE-FRANCE

Porté par le Studio Décalé, association indépendante spécialisée en arts et science, le projet Vertimus est imaginé par la plasticienne Karine Bonneval, en partenariat avec des chercheurs (français et étrangers) spécialistes du végétal. Ce projet fait appel à de multiples savoirs et savoir-faire :

- des connaissances scientifiques avec l'implication de l'INRA
- des techniques artistiques avec la plasticienne Karine Bonneval, la performeuse Emilie Pouzet, le compositeur Emmanuel Hubaut, la curatrice Natacha Seignolles ;
- des théories philosophiques apportées par la philosophe de l'éthique Karen Houle. Le projet a pour volonté de donner de nouvelles clés de lecture du vivant aux citoyens pour développer une empathie avec le monde végétal qui nous entoure et ainsi appréhender notre environnement avec un nouveau regard. Les installations artistiques seront accompagnées d'ateliers pour tous les publics dans lesquels seront expérimentées les pratiques corporelles mais aussi des ateliers de découverte et de pratique artistique inspirées des protocoles scientifiques. Ces actions interrogent les relations paradoxales entre l'humain et le monde végétal.

vertimus.fr

Archives Invisibles

Manifesta 13

PROVENCE-ALPES-CÔTE D'AZUR

Manifesta est une biennale nomade européenne pluridisciplinaire. En 2020, Manifesta 13 Traits d'Union.s s'est tenue pour la première fois en France, Elle avait pour objectif d'initier de nouveaux liens entre les institutions culturelles, les associations et les

citoyens de Marseille. « Archives Invisibles » est un projet artistique citoyen pluridisciplinaire de valorisation et de transmission d'un patrimoine commun, méconnu du grand public et non-représenté par les institutions. Ce programme public de présentation d'archives et de rencontres régulières vise à éclairer d'un jour inédit l'histoire du territoire. A travers huit acteurs engagés sur le terrain dans différents quartiers populaires de la ville, le projet met en lumière une société civile qui agit pour faire de Marseille une ville vivante capable d'imaginer d'autres modèles d'organisations sociales, de récits communs, d'initiatives citoyennes. Sous forme d'une série de sept expositions accompagnées de projections, de rencontres, de conférences et de publications, le projet réunit artistes, chercheurs et autres personnalités de la société civile autour de ces porteurs d'archives, pour éclairer et partager une histoire passionnante et méconnue de la ville, centrée sur différents mouvements de résistance citoyens.

archivesinvisiblesmarseille.org

Laboratoire Commun

PiNG

PAYS DE LA LOIRE

PiNG, association nantaise née en 2004, questionne le monde numérique dans lequel nous vivons. Inspirée par les laboratoires sociaux et la science participative, et forte de 15 années d'exploration, PiNG souhaite franchir une nouvelle étape dans la façon d'explorer ses sujets. Ceci en développant un « laboratoire commun » qui permet d'associer à implication égale citoyens, chercheurs et artistes dans ses explorations et à relier le faire, le penser, le sentir dans une démarche collective de recherche-crédation.

Dans un premier temps, le laboratoire commun sera prototypé en s'inspirant d'expériences existantes, en questionnant son fond et sa forme via un groupe de travail et en testant des formats d'animation. Puis, PiNG déploiera le labo commun tel qu'imaginé dans son nouveau lieu. Elle s'appuiera sur ce travail pour créer un laboratoire commun hors les murs, lors du festival Tous Terriens, au Grand T, à Nantes. Ce projet sera documenté et partagé au fil de l'eau.

www.pingbase.net

La couleur de l'eau

Artconnexion

HAUTS-DE-FRANCE

Artconnexion a pour but de mettre en place des actions artistiques par le biais d'un réseau international, institutionnel ou non, de promouvoir des artistes contemporains et de les faire bénéficier de ce réseau. Cette structure vise également à favoriser le développement de l'art contemporain. Dans le cadre de leur projet « La Couleur de l'Eau », le chercheur Hubert Loisel et l'artiste Nicolas Floc'h ont amorcé un travail autour de la couleur de l'eau afin de comprendre et de caractériser, à grande échelle, les variations biologiques du milieu marin. D'un point de vue scientifique, le projet permet de mettre en parallèle des mesures radiométriques classiques avec des photos, en lumière naturelle et polarisée tout au long de la colonne d'eau. D'un point de vue artistique, c'est une représentation inédite de l'océan et du vivant qui le compose. D'un point de vue citoyen, enfin, il s'agit de donner des clés pour une compréhension du milieu océanique et de ses enjeux.

artconnexion.org

La Petite Forêt

Bermuda

AUVERGNE-RHÔNE-ALPES

L'association Bermuda a pour objet d'encourager les pratiques artistiques contemporaines par la mise à disposition d'outils de création et de recherche. Elle se donne également pour but de favoriser la diffusion de ces pratiques auprès d'un large public. Dans ce cadre, l'association est partie prenante d'un lieu de création destiné à abriter des ateliers de pratique et de recherche artistique sur la commune de Sergy. Le projet La Petite Forêt accompagne la transformation d'une parcelle agricole exploitée jusqu'à aujourd'hui de manière intensive et monochrome, afin de la réparer et de donner place à nouveau au vivant et à son agentivité. Pendant trois ans, expérimentations artistiques, paysagères et horticoles s'entremêleront, accompagnées d'échanges de pratiques, de transmissions de savoir et de savoir-faire, ainsi que des temps de rencontres publiques. La Petite Forêt s'intègre à un projet de réaménagement d'un site plus vaste laissé à l'abandon, porté par une dynamique mêlant art et écologie. Une publication capitalisant l'expérience est prévue à l'issue de ces trois ans de refiguration.

www.bermuda-ateliers.com



Appel à projets « Composer les savoirs pour imaginer un avenir durable »

Mené en 2021 et 2023, l'appel à projets « Composer les savoirs pour imaginer un avenir durable » marque une orientation plus spécifique vers la crise écologique et les défis associés au changement climatique. Se distinguant des éditions précédentes, il a mis davantage l'accent sur les projets artistiques abordant ces enjeux environnementaux majeurs.

Ces deux éditions visaient à soutenir des projets artistiques qui permettraient à nos sociétés de s'engager activement dans la transition nécessaire imposée par le nouveau régime climatique. En se concentrant sur ces thématiques, la Fondation a souhaité

mobiliser davantage les artistes et les scientifiques dans la recherche de solutions créatives et durables pour relever les défis environnementaux pressants. Cette approche reflète une prise de conscience croissante de l'urgence climatique et de la nécessité d'agir rapidement pour atténuer les effets néfastes sur l'environnement. Ainsi, les projets artistiques sélectionnés dans ces éditions sont susceptibles d'explorer de nouvelles perspectives, de promouvoir les échanges interdisciplinaires et d'engendrer des émotions et des réflexions profondes sur notre relation avec la nature et notre responsabilité collective envers l'environnement.

Trilogie Terrestre

Compagnie Zone Critique

ÎLE-DE-FRANCE

Créée par Bruno Latour et Frédérique Aït-Touati, la compagnie Zone Critique propose des spectacles et des workshops au croisement des sciences, des arts et de l'écologie. Par une collaboration étroite avec des scientifiques du système terre, des architectes et des artistes, ils développent des formes sensibles pour saisir et partager l'urgence du nouveau régime climatique. Ils ont développé depuis 2016 une série de conférences-performances : « Inside, Moving Earths » et « Viral », qui composent la Trilogie Terrestre, réflexion sur la nécessité d'un profond renouvellement de nos représentations du monde terrestre, biotique et abiotique.

Le projet comporte la création du troisième volet de la trilogie (VIRAL, création en avril 2022), la reprise de la trilogie par un acteur, une série de workshops liés au spectacle, la réalisation de deux vidéos et la publication d'un livre afin de partager le travail de la compagnie avec le plus grand nombre.

www.zonecritiquecie.org

Demain Fessenheim

Kunsthalle Mulhouse

GRAND EST

À l'image du monde qui fait face à l'arrêt de centaines de réacteurs nucléaires, le territoire de Fessenheim entame un tournant majeur de son histoire suite à l'arrêt de la doyenne des centrales françaises. La Kunsthalle, centre d'art contemporain d'intérêt national et le CRESAT (Centre de Recherches sur les Économies,

les Sociétés, les Arts et Techniques de l'Université de Haute-Alsace) ont invité Élise Alloin, « artiste chercheuse », à réfléchir à la transition de ce territoire. Selon un processus propre à la recherche par la création, l'artiste a axé son travail entre recherche pure, production d'œuvres et temps partagés avec les habitants de la région. Collaborant aux côtés des géographes, des physiciens, des ethnologues, Élise Alloin s'engage à décloisonner les savoirs afin d'ouvrir le dialogue et susciter une transformation en conscience en associant tous les publics du territoire. Son projet tisse des liens entre l'art et les différentes questions soulevées par la transition d'un territoire (incluant l'approche artistique dans un débat sociétal contemporain).

kunsthallemulhouse.com

L'Air du pollen

La Métonymie

ÎLE-DE-FRANCE

Le projet « L'Air du pollen » est fortement ancré dans les recherches réalisées au laboratoire « Écologie Systématique et Évolution ». Il suit une approche décalée et originale du problème en révélant le cœur de l'incroyable biodiversité des plantes. Au microscope, l'étude des grains de pollen laissent apparaître des formes qui donnent lieu ensuite à ce travail de céramique. Chaque grain de pollen, par sa physiologie, raconte une histoire. Dans cette installation, les grains de pollen vont à la fois imposer leur présence par la pesanteur de la matière – le grès – qui les constitue, et leur fragilité – par l'apesanteur fictive de leur suspension. L'Air du pollen associe l'une des techniques les plus anciennes (l'art

céramique) à la technologie de pointe de l'art numérique (le living art), par le développement d'un univers sonore et numérique qui sont partie prenante de l'œuvre. Cela sera déclenché par la présence des spectateurs quand ils se promèneront sous les grains. Ce projet invite ainsi à une prise de conscience de la fragilité de cette biodiversité microscopique, et à la rendre visible. La Métonymie est impliquée dans la production et la réalisation de L'Air du pollen, et travaille aussi à la logistique de l'œuvre, tant au niveau des expositions que des interventions publiques dans la ville et dans les lycées.

www.e-sas.org

Projet Ponant

Orchestre National de Bretagne

BRETAGNE

C'est dans la continuité d'un projet mis en place en 2018 - les 40^e Rugissants - que s'inscrit le projet Ponant.

Il s'agit d'un travail de création et de sensibilisation sur la question de préservation de l'espace maritime breton, les défis que le réchauffement climatique lui impose, ainsi que la préservation des langues et des cultures minoritaires dans le cadre de « dialogues océaniques ». Le projet Ponant se décline autour de trois créations de 2021 à 2023, qui mettent en lumière des œuvres musicales aux croisements d'autres disciplines autour d'enjeux environnementaux divers. D'abord, la création du conte musical à destination du jeune public « Il n'est pas trop tard » par la compositrice Sarah Lianne Lewis, l'écrivain Stéphane Michaka et la pianiste Vanessa Wagner. Puis en 2022, à travers la création d'« Initium Mare » le compositeur Dai Fujikura s'inspire des paysages marins du photographe Nicolas Floc'h, pour créer une œuvre musicale immersive ou

image et son s'entremêleront. Cette création soulèvera la problématique de la sauvegarde de nos océans pour inviter le public à s'interroger sur la vie aquatique. En 2023 enfin, la création de « Dialogues océaniques » par Katia Makdissi-Warren, a pour ambition de rassembler des peuples unis par la mer, en créant un dialogue entre des histoires de femmes de l'ouest de la Bretagne et du nord-est du Québec, par le biais du chant traditionnel que partagent ces deux cultures. Dans le cadre de ce projet, un travail sera mené avec des enfants d'une classe orchestre de CMI, et d'une classe à Gaspé de non musiciens au Québec, lesquels vont travailler ensemble à une œuvre créée par la compositrice pour orchestre et voix d'enfants.

france-orchestres.com

Filière de verre

Association SAFIP (Savoir-Faire des Îles du Ponant)

BRETAGNE

L'association SAFIP a pour objet de contribuer au développement des structures économiques créant des emplois durables sur les îles du Ponant pour y maintenir une vie à l'année. Elle se fixe l'objectif d'assurer le développement de la marque « Savoir-Faire des Îles du Ponant » et d'animer et conforter le réseau des entrepreneurs insulaires, tout en concourant à la protection de l'environnement insulaire et des ressources des îles du Ponant. Le projet est de développer un verre inter-îles, à partir de ressources à valoriser sur place et récoltées auprès des adhérents de l'association. Le projet se construira en harmonie avec les îliens dans une logique d'économie circulaire, de développement de l'activité économique, de valorisation du patrimoine artistique et artisanal,

de préservation et de sublimation des paysages extraordinaires des îles. Il permettra aussi de concevoir un pilote de production dédié au futur verre et à la mise en place d'une filière artisanale en fonction des flux existants, des ressources et des compétences locales.

savoirfaire-ilesduponant.com

Les boulets des broyeurs à charbon

Compagnie Tangible

ÎLE-DE-FRANCE

Dans le cadre d'une résidence de recherche et de création de la compagnie Tangible au sein de l'ancienne centrale à charbon EDF de Vitry-sur-Seine (94), à l'arrêt depuis 2015, l'équipe artistique a observé la lente reconquête du vivant au sein du bloc-usine, bâtiment d'acier hébergeant les machines aujourd'hui au repos. Cette observation a donné lieu à un projet d'expérience scientifique et artistique menée conjointement avec des chercheurs du Muséum National d'Histoire Naturelle. Leur ambition est d'étudier l'action des écosystèmes sur la recolonisation et la transformation du site en faisant le postulat d'une possible coopération humaine, végétale et animale pour accompagner le démantèlement de la centrale. Ce projet prend appui sur les anciens boulets de broyeurs à charbon de la centrale qui permettaient de broyer le charbon en très fines particules servant de carburant pour la production électrique. L'objectif consiste à les ensemencher avec un mélange de mousse et de lichen, chacun selon un protocole spécifique, afin d'étudier comment les mousses et lichens vont se développer sur le métal et s'ils vont participer à sa décomposition en le transformant en substrat organique. Il n'existe pas

d'études accessibles sur ce sujet et ce projet pourrait ainsi constituer un tournant dans la gestion des déchets industriels. Cette action vise également à réhabiliter ces boulets – pièces emblématiques de la centrale – comme œuvre d'art mémorielle, support d'une expérience unique.

tangible-et-cie.org/boulets

Zone Critique : Controverses en action à Sevrans

Théâtre de la Poudrerie

ÎLE-DE-FRANCE

En accueillant en résidence des collectifs pluridisciplinaires réunissant artistes, chercheurs et acteurs associatifs, le projet « Zone Critique : Controverses en action » entend aborder, avec les habitants, un cycle de création sur les préoccupations environnementales à Sevrans. Deux équipes d'artistes et de chercheurs - S-Composition/Où atterrir - et le médialab de Sciences Po, vont explorer et décrire les controverses liées aux transformations de la ville, avec quatre groupes d'habitants. C'est l'opportunité d'une expérimentation collective, à l'échelle d'un territoire, d'une méthodologie d'enquête citoyenne relevant à la fois du champ artistique, du design et des sciences sociales.

Les explorations vont inspirer la création théâtrale et musicale « Zone critique » programmée en octobre 2022 au Théâtre de la Poudrerie, dans le cadre de la troisième édition de la Biennale des Arts Participatifs. Elles feront également l'objet d'une publication en 2023, « Controverses en action », sous l'égide du médialab de Sciences Po.

lapoudrierietheatre.fr

Les banquets du vivant

Vélo Théâtre

PROVENCE-ALPES-CÔTE D'AZUR

L'objectif de ce projet est de mettre à profit la récente codirection du Vélo théâtre, entre l'équipe artistique d'origine et l'équipe artistique du Groupe n+1 (de la Compagnie des Ateliers du spectacle), alliant donc théâtre d'objet et relation aux sciences, par la mise en œuvre d'une première série de «banquets du vivant». Ces banquets sont l'occasion d'expérimenter une forme de rencontre entre artistes, scientifiques et citoyens, et un événement «écologique» à la fois ordinaire - un repas - et extraordinaire - car il s'agit d'un repas où l'on débat, chante, écoute, regarde, pense, notamment à partir de - et sur - ce que l'on mange. Chaque banquet est orchestré par un trio, constitué d'un artiste, d'un chercheur, et d'un groupe complice. Avec le soutien d'un comité de pilotage, ils ont six mois pour préparer leur banquet, dont des temps pour «faire connaissance», des temps d'ateliers sur les pratiques des uns et des autres, des moments de conception et enfin de production de l'événement. Chaque banquet porte sur un thème lié au problème du vivant. Les thèmes sont précisés, chemin faisant, avec le comité de pilotage, les chercheurs, artistes et groupes complices pressentis pour chaque banquet. La cheffe de la cuisine va travailler de manière étroite avec chaque groupe pour concevoir des menus pertinents. L'idée avec cette forme du banquet est de désacraliser le rapport aux sciences et aux arts, de renouveler cette tradition de la Renaissance pour trouver à faire commun de manière régulière, par la nourriture, base de la vie, et autour d'enjeux de société qui nous occupent. Le souhait est de faire en sorte que ces banquets puissent essaimer, donner l'envie à d'autres d'en organiser, et être poursuivis ailleurs.

velotheatre.com

Édition 2023

ARTLABO RETREAT - Écologies Insulaires

Association Ultra

BRETAGNE

Les activités de l'association Ultra s'inscrivent dans un projet artistique lié à des formes ouvertes, libres, en relation avec l'art contemporain, le design et l'architecture. L'expérimentation constitue l'axe méthodologique du projet «ARTLABO RETREAT : Écologies insulaires», qui consiste en un projet de résidences de recherches et de créations. Mené dans le cadre d'un partenariat innovant avec le magazine Makery, son orientation de travail privilégie la multidisciplinarité, croisant les approches et les savoirs : modes de pensée scientifique et d'écriture artistiques contemporaines, code ouvert et programmation libre, typographies végétales et pratiques éditoriales sensibles, radio studies et pratiques sonores, écosophie et praxis artistique, exploration artistique de l'espace insulaire et nourricier. Sur la période 2023-2025, ce projet vise à produire des résidences sur les îles de Batz, de Molène et d'Ouessant, ainsi qu'un ensemble de restitutions, sous la forme d'expositions, d'éditions, et de films.

editions-ultra.org

Nouveaux récits pour un nouveau monde

La Filature du Mazel

OCCITANIE

« Nouveaux récits pour un nouveau monde » est un projet proposant des actions culturelles en lien avec quatre principales problématiques qui caractérisent les enjeux écologiques du territoire cévenol : le stress météorologique et hydrique, les enjeux autour de la ressource eau, la transformation accélérée des paysages, et la rupture de la coviabilité et d'attention portée à la biodiversité. L'idée maîtresse de ce projet est d'articuler, sur chacun des quatre sous-thèmes précédemment cités, l'intervention d'artistes et de scientifiques, qui permettront de sensibiliser un vaste panel de la population pour susciter une prise de conscience des changements à opérer. La création artistique a ici pour principale finalité de vulgariser la recherche scientifique, pour contribuer à la construction « d'un nouveau monde » pour refaire société avec la Terre, avec sa terre.

www.lafilaturedumazel.org

Le Musée Pétrifié

The Lighthouse Company

ÎLE-DE-FRANCE

Le Musée pétrifié est un projet de recherche-action au plateau porté par The Lighthouse Company à partir d'un corpus d'archives de la British Geological Survey (BGS), située dans le nord de l'Angleterre, à Nottingham. Il s'agit en réalité de la plus grande collection au monde de spécimens géologiques collectés depuis 1835. Le projet, qui traite d'un sujet peu courant dans le milieu théâtral - le monde minéral -, réunit des personnes

aux compétences variées (entre design, performance, et sciences humaines et expérimentales). Il prend la forme de trois expériences en France, en Belgique et en Angleterre : une déambulation dans une exposition, un espace de pratiques laborantines et un spectacle. Le projet tient à viser particulièrement tout au long du parcours un jeune public, âgé de 7 à 12 ans.

Il existe un autre monde et il est dans celui-ci

La Turbine

PAYS DE LA LOIRE

L'association La Turbine, collectif nantais, regroupe une dizaine d'artistes, chercheurs, reporters qui se rassemblent selon les projets. Ils souhaitent mettre en mouvement les individus et les organisations pour créer un futur désirable à travers des récits et des expériences artistiques et scientifiques. En 2023-2024, l'initiative « Il existe un autre monde et il est dans celui-ci » recouvre 3 projets de territoire dans un maillage Arts et Sciences, avec une dimension citoyenne dans la participation : « Océan, Paysage mouvant » (qui consiste en une performance danse et biologie), « Des mots pour demain » (un atelier de prospective créative et participative sur les enjeux de transition), et « Créations sonores et sessions d'écoute » (une collecte de paroles sur le terrain, impliquant à la fois jeunes et adultes, sur les thématiques du genre, de l'utopie et du corps).

www.leblogdelaturbine.org

Pont Ver(t)s

Le Citron Jaune - Centre national des Arts de la Rue et de l'Espace Public

PROVENCE-ALPES-CÔTE D'AZUR

Le Citron Jaune est un Centre National des Arts de la Rue de l'Espace Public basé à Port-Saint-Louis-du-Rhône, qui travaille depuis trente ans sur la relation entre arts et écologie.

Le Citron Jaune et l'artiste Thierry Boutonnier ont amorcé la création d'une œuvre végétale participative croisant des enjeux de précarité alimentaire et de pollution des sols : Pont Ver(t)s. Dans le contexte d'une commune exposée aux externalités du complexe pétro-industriel de Fos-Marseille, artistes, chercheurs, acteurs sociaux et habitants œuvrent à la plantation de vergers au sein des quartiers politique de la ville. Ces balises nourricières composées, plantées et cultivées de façon collaborative visent à changer notre rapport sensible aux arbres, tout en expérimentant des modalités innovantes d'agriculture urbaine adaptées aux milieux pollués. Cet acte collectif doit aboutir à la première production d'huile d'olive de Port-Saint-Lois-du-Rhône d'ici 2025.

lecitronjaune.com

En transition

Rezonance

AUVERGNE-RHÔNE-ALPES

Le projet « En transition », porté par l'association Rezonance, consiste à explorer le monde agricole engagé dans la transition agroécologique, en s'appuyant sur l'outil audiovisuel participatif et citoyen, en vue de récolter et constituer une matière originale faite de films documentaires, de photographies, d'enquêtes écrites et dessinées, de documentaires

radiophoniques, de représentations cartographiques, de narrations nouvelles, ainsi que d'objets collectés ou réemployés représentatifs de ce milieu. Il s'agit d'interroger un large public sur les enjeux sociétaux de nos choix de consommation, en lui donnant accès à un vaste corpus d'images fixes et animées, notamment à travers un dispositif d'installation immersive qui sera conçu en vue d'en assurer la diffusion. L'enjeu est de rendre visible et de faire connaître un réseau d'acteurs et de professionnels engagés dans la transition agroécologique, soucieux de la sauvegarde des savoir-faire paysans et de la durabilité de l'espace agricole.

rezonance.media

Trilogie montagnarde

Scènes obliques

AUVERGNE-RHÔNE-ALPES

Porté par Scènes Obliques, association basée en Isère, à une trentaine de kilomètres de Grenoble, le projet « Trilogie montagnarde » se définit comme une recherche-action. Ponctué par deux temps de « labo », trois projets artistiques vont se déployer du Piémont au sommet du massif de Belledonne, pour lancer une réflexion associant des chercheurs et des habitants autour de la montagne comme milieu de vie. Inscrit dans une démarche au long cours, ce projet se veut être une première étape inaugurant un « espace culturel international de montagne » (ECIM) destiné à imaginer et rêver le devenir des montagnes, tant en l'Isère qu'ailleurs dans le monde.

www.scenes-obliques.eu

Orée

Tillandsia

AUVERGNE-RHÔNE-ALPES

«Orée» est une enquête ethnographique multimédia sur les interactions entre les paysages agricoles et forestiers dans le Haut Beaujolais. Projet artistique et scientifique, il questionne à la fois le modèle industriel qui domine la foresterie et l'agriculture du Haut Beaujolais, et met également en lumière des alternatives qui permettent de restaurer la biodiversité et l'équilibre paysager. Sous la forme d'une enquête ethnographique filmée au cœur des paysages forestiers et agricoles du nord du département du Rhône, un documentaire de création et une exposition multimédia mettront en lumière les enjeux environnementaux de ce territoire et le regard de ses habitants sur celui-ci.

www.tillandsia-video.com

Hydromonde en Brière

Slow Dance

PAYS DE LA LOIRE

Slow Danse initie et produit des projets artistiques en milieux naturels, en s'emparant d'enjeux écologiques afin d'imaginer un futur durable et désirable. «Hydromonde en Brière» est un projet d'infusion artistique interrogeant nos liens et nos manières d'habiter les espaces naturels de zones humides. Qu'est ce qu'il se joue dans ces zones humides ? Comment vit-on au cœur d'une zone humide tel que le marais de Brière ? De ce questionnement de départ, une thématique plus précise se dégage - celle du sol du marais de Brière -, au fur et à mesure des arpentages de l'équipe artistique sur le territoire et des rencontres avec les habitants, les équipes du Parc Naturel Régional

de Brière et les apports scientifiques de Yann Le Jeune, géo-archéologue. Ce projet se divise en quatre strates, qui consistent en un Atelier Corps-Paysage, un Atelier Concertation (dans le cadre de la potentielle labellisation «réserve de Biosphère» du parc), une restitution artistique, et la création d'une carte sensible sur la Brière.

www.slowdanse.org

Rétrofutur

Atelier 21

ÎLE-DE-FRANCE

Dans une dynamique de transition énergétique, il est question, dans le cadre de «Rétrofutur», de proposer une démarche réflexive, collective et collaborative mobilisant les connaissances de chacun, les données scientifiques actuelles, anciennes et enrichies par l'art, pour envisager le monde de 2025-2050. Ce projet est une nouvelle étape de développement du programme de recherche Paléo-Energétique, qui vise, depuis 8 ans, à compiler une vision rétrospective sur notre histoire énergétique commune pour en tirer des enseignements et de servir la transition énergétique à l'aide de l'intelligence collective à travers des ateliers d'idéation, il s'agit d'associer 3 structures partenaires pilotes (une école d'enseignement supérieur, une collectivité et une entreprise), un comité scientifique et un artiste dans un programme commun, pour confronter et compléter leurs approches prospectives sur la question de la transition énergétique. Imaginé comme une expérimentation d'intelligence collective, ce projet vise à développer un outil participatif et répliquable dans une dynamique de composition des savoirs, associant le design-fiction, l'art, les sciences et la vision du citoyen.

www.atelier21.org

À l'école du Chazelet

Association Les Augures

PROVENCE-ALPES-CÔTE D'AZUR

Dans un hameau de montagne, le projet « À l'école du Chazelet » cherche à créer un lieu commun pour travailler aux enjeux croisés de la culture, de l'écologie et de la montagne. Porté par l'association Les Augures et par quatre professionnels reconnus du champ de la culture, soutenu par le maire et par un groupe d'habitants, ce projet vise à réhabiliter le plus sobrement possible l'ancienne école du hameau, fermée depuis 32 ans, avec le concours du collectif d'architectes ETC, pour en faire un lieu de résidence d'artistes, un espace de rencontres et de débats, un lieu culturel pour et avec le village et ses habitants. Le projet est également pensé par Les Augures comme une forme de vitrine ou de manifeste pour son action d'accompagnement de la nécessaire transition écologique du secteur de la culture.

lesaugures.com

Mémorimages

ABERS LAB - Ateliers Bretagne École Regard et Sciences

BRETAGNE

Le Pays des Abers, dans le nord du Finistère, est un territoire remarquable sous bien des aspects. Ces estuaires, points de contact littoral entre les petites rivières de l'amont et la mer en aval, sont au cœur de phénomènes d'ampleur, en particulier ceux du relèvement du niveau de la mer et du recul du trait de côte. A travers la mise en œuvre d'ateliers de création animés par des artistes et des scientifiques, le projet « Mémorimages » consiste à faire se rencontrer des élèves de cycle 3 (CM1, CM2, 6^e) et des personnes âgées qui partagent un territoire commun,

cependant marqué par l'amnésie environnementale, résultat d'une coupure, autant entre les générations que dans le lien qu'elles entretiennent avec leur environnement. Pour cela, ce projet s'appuie sur une ressource insuffisamment exploitée : les films et images d'archives de la Cinémathèque de Bretagne, mais également des photographies d'albums de famille, des films de smartphones... Ces ressources doivent servir de déclencheurs de la mémoire et des récits permettant de renouer le fil des générations et une relation renouvelée à l'environnement proche.

Être(s) situé(s) : de la source aux confluences

Le Dancing - Centre de développement chorégraphique national Dijon Bourgogne-Franche-Comté

BOURGOGNE-FRANCHE-COMTÉ

Ce projet de laboratoire *in situ*, est pensé avec et autour du travail de l'artiste chorégraphique et chercheur en danse Laurent Pichaud, invité comme artiste associé au Dancing. Il se déroule sur trois années autour du festival « Entre cours et jardins », qui a lieu tous les mois d'octobre. Les lieux sont choisis par des temps de repérage et de rencontres avec les acteurs locaux, en fonction de critères différents, mais dont les points communs sont l'eau, fil rouge du projet, et une très faible présence de projets culturels. Lors de la première année (LA SOURCE), Laurent Pichaud propose de mobiliser des outils existants qu'il a créé avec des collaborateurs : le topoguide chorégraphique et un jeu de carte « danse tout terrain ». L'année 2 (LA CONFLUENCE) et l'année 3 (LE FLEUVE) ont pour objectif de travailler en amont du festival avec des habitants, acteurs et artistes

locaux de Haute-Saône et Côte d'Or, pour créer de nouveaux outils et/ou adapter ceux expérimentés en 2023. Le travail réalisé sera activé sous diverses formes performées pendant le festival et suivi d'un temps d'échanges et de travail avec les participants pour une réappropriation des outils expérimentés. En parallèle, chaque édition du festival invite également 2 ou 3 artistes à présenter des œuvres situées, existantes ou en création, en relation avec les problématiques écologiques et avec les questions soulevées par le projet.

www.ledancing.com

Cinéma sur les ruines du futur

Échelle Inconnue

NORMANDIE

Porté par Échelle Inconnue, association basée à Rouen, explorant par des recherches-actions au long cours la face cachée de la fabrique des villes, déclenché suite à l'incendie de l'usine Lubrizol (2019), le projet « Cinéma sur les ruines du futur » vise à décrypter l'envers du décor des processus de réindustrialisation de l'Axe Seine. Production d'un cahier documentaire, vidéomaton poétique, résidence d'auteurs en charge d'écrire des dystopies, invitation de chercheurs, débats avec des collectifs citoyens se combinent pour élaborer collectivement d'autres savoirs et d'autres récits, à rebours des discours sur la métropole vertueuse. In fine, l'ensemble de ces démarches aboutira à la production d'un film.

www.echelleinconnue.net

Des lianes aux algues

La compagnie, Lieu de création

PROVENCE-ALPES-CÔTE D'AZUR

Le projet « Des lianes aux algues » naît de la rencontre entre la Compagnie, lieu de création, et l'auteur Dénètem Touam Bona, et de leur envie de tisser entre leurs univers respectifs dans deux ancrages communs : la problématique de l'écologie, et la situation privilégiée de Marseille pour envisager cette problématique d'un point de vue continental et méditerranéen. La Compagnie, lieu de création, a développé un savoir-faire incontestable dans son lien avec le quartier et dans la fabrique d'événements fédérateurs. Avec ce projet, l'idée consiste à élargir ce lien avec la ville de Marseille toute entière, à faire en sorte que le lieu soit actif tout au long de l'année, et à amener des publics divers vers les questions écologiques, en sortant des modes de faire et de penser uniquement continentaux. Pour Dénètem Touam Bona, il s'agit d'investiguer le point de vue de l'océan et de la Méditerranée. Son point de départ a été la rencontre avec l'artiste Louisa Marajo qui travaille sur la prolifération massive des sargasses dans les Caraïbes. Partir des algues « invasives » permet de relier Caraïbes et Méditerranée tout en abordant, depuis les mers, des questions comme celles de l'anthropocène, des migrations et de la nécessité de refuges pour les humains et les extra-humains.

www.la-compagnie.org



Artiste citoyen engagé

Le rôle citoyen de l'art ne peut être rempli sans l'engagement citoyen des artistes. De nombreuses initiatives et actions prennent corps grâce à des artistes qui ouvrent le champ de leur travail dans les domaines du social, de l'éducation, de l'environnement, de l'économie sociale et solidaire. Nous devons considérer ces projets alternatifs comme des propositions et actions concrètes qui émanent de la communauté des artistes face aux besoins grandissants dans ces domaines. Les solutions qui sont mises en œuvre sont des sources d'inspiration qui doivent être poursuivies et démultipliées. C'est aussi grâce à l'engagement citoyen des artistes que l'art devient un acteur du changement.

Nous avons mis en place une instance de veille à même de les identifier sur les territoires de nos deux pays, la France et l'Espagne, pour pouvoir les soutenir et les valoriser à travers un prix dans chaque pays lors de deux éditions en 2020 et 2022.

Dans le même esprit, des bourses de recherche-crédation aux jeunes artistes, ainsi que des bourses de soutien aux artistes étrangers accueillis ont été attribuées en collaboration avec des organisations et institutions partenaires. Nous soutenons également des institutions qui développent des programmes pour les artistes tels que la Cité Internationale des Arts de Paris, le Théâtre de l'Aquarium ou Artagon Marseille/Pantin.

Accompagnement à l'entrepreneuriat culturel de territoires

Fondation Entreprendre

ÎLE-DE-FRANCE

La Fondation Entreprendre agit depuis 2008 en faveur de la cause entrepreneuriale. Reconnue d'utilité publique en 2011, elle soutient et accompagne les organismes associatifs pour leur permettre de croître, d'essaimer et de se professionnaliser. Elle articule ses actions autour de trois champs d'actions : La Réponse Collective, L'Accélérateur et Le Lab. Abrisant depuis 2015, elle développe le pôle des Fondations abritées pour les familles, les personnes et les entreprises qui souhaitent donner corps à un projet philanthropique. À travers leur programme partenarial « Entrepreneuriat culturel d'utilité sociale et territoriale », l'Avisé et la Fondation Entreprendre, avec le soutien du Fonds social européen + (FSE+) et du fonds de dotation Haplotès, souhaitent faciliter et développer la création de projets entrepreneuriaux du secteur culturel qui visent à générer une plus-value sociale sur les territoires.

www.fondation-entreprendre.org

Artagon Marseille

Artagon

PROVENCE-ALPES-CÔTE-D'AZUR

La vocation principale d'Artagon Marseille est d'accompagner les artistes et les professionnels de la culture en début de carrière établis à Marseille et dans la région, évoluant dans tous les champs de la création contemporaine : arts plastiques, photographie, vidéo, musique, performance, danse, théâtre, cinéma, écriture, édition, architecture, design. Artagon Marseille est un nouveau lieu

de production, de transmission et de partage dédié à la création émergente. Il s'attache à porter l'éclosion de voix, d'idées et de pratiques artistiques et culturelles nouvelles et diverses. Artagon Marseille rassemble 50 entités résidentes (25 artistes et 25 structures ou porteurs de projets culturels évoluant dans les champs de la création) qui disposent d'espaces de travail et d'un accompagnement sur mesure. Il propose également toute l'année des formations, des rencontres, des événements et un important programme d'action culturelle.

www.artagon.org

Artagon Pantin

Artagon

ÎLE-DE-FRANCE

Situé dans un ancien collège mis à disposition par la Ville de Pantin dans le quartier des Quatre-Chemins, Artagon Pantin est un nouveau lieu de travail, de production et de ressource pour les artistes et les professionnels de la culture en début de parcours établis dans le Grand Paris et évoluant dans tous les champs de la création. Déployé sur plus de 4 500 m² avec un hectare d'espaces extérieurs, il s'attache à porter l'éclosion de voix, d'idées et de pratiques artistiques et culturelles nouvelles et diverses, en dialogue étroit avec son voisinage et les habitants de Pantin, de la Seine-Saint-Denis et du Grand Paris.

www.artagon.org

Concerts et actions de médiation

Le Philharmonicœur

ÎLE-DE-FRANCE

L'Orchestre Philharmonicœur est un orchestre symphonique solidaire, fondé par le chef d'orchestre Nicolas Simon, et composé de musiciens

amateurs, étudiants et professionnels non permanents, qui se rassemblent pendant 4 jours pour apprendre à jouer ensemble une œuvre du répertoire classique, différente à chaque session. Pendant ces résidences, les musiciens rencontrent chaque jour des groupes de personnes résidentes ou ponctuellement accompagnées par des structures caritatives, sociales ou médico-sociales du territoire. Les répétitions et le concert de fin de résidence font l'objet d'une contractualisation et d'un versement de salaires dont les musiciens font don à l'association. Le montant de ces dons est ensuite reversé aux structures partenaires.

www.lephilharmonicoeur.com

Programme de médiation culturelle et formations professionnalisantes à destination des artistes

Atelier des Artistes en Exil

ÎLE-DE-FRANCE

L'atelier des artistes en exil identifie des artistes en exil de toutes origines et de toutes disciplines confondues. L'association les accompagne en fonction de leur situation et de leurs besoins, leur offre des espaces de travail et les met en relation avec des professionnels français et européens, afin de leur donner les moyens de poursuivre et d'exercer leur pratique, et de se restructurer. Ces artistes sont majoritairement demandeurs d'asile : ce statut suppose qu'ils renoncent à retourner dans leur pays d'origine, jusqu'à ce qu'ils obtiennent la naturalisation française - une procédure pouvant durer des années. Ce que vise l'atelier des artistes en exil en les accompagnant, c'est qu'ils soient en mesure de reprendre une part d'autonomie, en ayant la possibilité d'avoir une activité professionnelle. L'association travaille sur la médiation

auprès des publics, construite en lien avec l'activité des artistes.

[aa-e.org](#)

Programme de résidences IN SITU

Cité Internationale des Arts

ÎLE-DE-FRANCE

En 2020, la Fondation Daniel et Nina Carasso et la Cité internationale des arts se sont associées pour créer un programme d'accueil en résidence inédit afin d'apporter un soutien aux artistes et professionnels de la scène française particulièrement touchés par les conséquences de la crise sanitaire du Covid-19. À partir de 2023, ce partenariat a évolué, pour aboutir au lancement du Programme In Situ, qui réunit chaque année dix artistes ayant une pratique artistique qui s'inscrit dans le champ des arts visuels, de la performance, du design, de l'architecture-urbanisme, du commissariat d'exposition, pour une durée de six mois. Les résidents travaillent autour d'une dynamique collective et individuelle et d'un axe de travail proposé par un chercheur invité, autour des rapports entre contexte général, réalité du monde et modalités d'actions possibles face à cela. Ce programme - dont l'édition pilote a été lancée en 2023, avec pour commissaire María Inés Rodríguez, qui a choisi la transition écologique comme axe de travail - sera reconduit en 2024.

www.citedesartsparis.net

La vie brève

Théâtre de l'Aquarium

ÎLE-DE-FRANCE

La vie brève s'engage, en association avec d'autres acteurs du secteur culturel et de l'économie sociale et solidaire, pour un renversement progressif et conscient des pratiques

de création, de production et de diffusion de spectacles vivants, afin de réduire l'impact environnemental de ces activités. Il s'agit d'expérimenter sur site les outils de l'économie circulaire appliqués à la conception de décors. Cette expérimentation s'appuie sur l'activité de production de spectacles du Théâtre de l'Aquarium, en synergie avec les équipes techniques et artistiques accueillies en résidence tout au long de l'année, qui ont un accès privilégié à un parcours physique incluant : une ressourcerie (constituée d'un fond de pièces de décors, de costumes et d'accessoires de seconde main), un atelier d'accompagnement à la conception responsable, et deux plateaux/salles de spectacle. Il s'agit également de partager et de transmettre les enjeux théoriques et techniques associés au projet, en travaillant sur des rendez-vous de recherche-action (adressés aux professionnels et futurs professionnels du secteur) et de sensibilisation (adressés à tous les publics). Le projet est accompagné à la maîtrise d'ouvrage par Gaëlle Kikteff, spécialiste en économie circulaire, qui documente la démarche d'expérimentation et les modalités de réplique, afin qu'elles soient partagées avec les professionnels du secteur.

laviebreve.fr

Contemporaine de Nîmes

Commune de Nîmes

OCCITANIE

La Contemporaine de Nîmes est une nouvelle triennale de création contemporaine portée par la ville de Nîmes. Tous les trois ans, un extrait de l'art d'aujourd'hui sera présenté à travers la ville. La direction artistique de l'édition inaugurale a été confiée au duo Anna Labouze & Keimis Henni.

Intitulée « Une nouvelle jeunesse », cette première édition a pour thème la jeunesse actuelle, ses préoccupations et ses liens avec les générations qui la précèdent. La triennale s'articule autour d'une grande exposition dans toute la ville, rythmée par de nombreux temps forts, et rassemble plusieurs dizaines d'artistes reconnus et émergents de la scène française et internationale. Chaque projet artistique présenté comporte une dimension participative en associant des habitants de Nîmes à sa création.

www.contemporainedenimes.com

Programme Pépites

Les Nouvelles Substances

AUVERGNE-RHÔNE-ALPES

Dans un site patrimonial remarquable en bord de Saône, les SUBS constituent l'un des rares lieux en Auvergne Rhône-Alpes capables d'accueillir simultanément autant d'artistes en résidence et de faire exister une telle variété de propositions artistiques. La capacité des SUBS à rassembler, d'une part, de jeunes équipes artistiques et, d'autre part, un public entre 18 et 30 ans, confère à ce lieu de création lyonnais une singularité bien identifiée dans le paysage culturel et artistique. Ainsi, le programme Pépites participe pleinement de cette dynamique, en favorisant la création d'un lien durable entre les artistes accompagnés, leurs collaborateurs et les SUBS, le temps d'au moins deux saisons complètes - voire parfois trois. Cela implique notamment d'accompagner - selon une logique de sur-mesure - les parcours d'artistes pluridisciplinaires en assurant leur insertion et structuration professionnelle de renforcer les moyens dédiés à la jeune création en mutualisant les outils et les compétences.

www.les-subs.com



Prix Artiste Citoyen Engagé

Le Prix « Artiste Citoyen Engagé » s'est inscrit dans nos actions de valorisation et de soutien de figures qui conçoivent leurs œuvres dans le dialogue et l'investissement sociétal. Ce prix avait comme objectif d'exprimer nos valeurs : la Joie, la Confiance, l'Exigence, la Curiosité et, en particulier, l'Atypisme, en cultivant et célébrant la diversité et les croisements aussi inattendus qu'heureux de parcours, de domaines artistiques et de formes d'action.

Le Prix a mis en valeur des pratiques artistiques exigeantes, impulsées par

les artistes et menées dans le cadre de projets collectifs et sociaux. Sources d'inspiration, ces actions singulières ont été poursuivies et démultipliées. La plupart de nos partenaires étaient des structures d'intermédiation entre les artistes et le public (musées, théâtres, associations...), et avec ce Prix, nous avons souhaité intégrer pleinement les artistes à notre écosystème pour appréhender les enjeux de notre stratégie de mécénat à travers leur prisme et enrichir notre vision.

Relier les cultures et les disciplines grâce à la musique

Cristina Pato

ESPAGNE

Joueuse de cornemuse, pianiste, écrivaine et éducatrice, Cristina Pato se consacre à l'enseignement et à la performance en explorant le rôle des arts et des sciences. Elle s'est engagée dans des projets éducatifs et sociaux avec notamment Silkroad, créé par Yo-Yo Ma. Cristina Pato a récemment réalisé un programme axé sur la mémoire et la diversité à travers les arts, en tant que titulaire de la Chaire de culture et civilisation espagnoles de l'université de New York.

www.cristinapato.com

Pour et avec les Sans-Abris

Julio Jara

ESPAGNE

Artiste étranger à toute école et discipline, Julio Jara consacre sa vie à rendre visible et à accompagner les plus vulnérables. Mêlant engagement éthique et esthétique, il vit et développe ses projets au sein d'un foyer de personnes sans-abri à Madrid en impliquant artistes, institutions, médiateurs et citoyens. Installé avec ses compagnons de foyer dans un monastère, Julio Jara envisage de tirer parti du vaste bâtiment délabré avec eux.

fundacionsmp.org

Un atelier d'artistes ouvert aux jeunes en difficulté

Neil Beloufa

ÎLE-DE-FRANCE

Jeune artiste plasticien et réalisateur, ayant conquis le monde de l'art, Neil Beloufa s'implique depuis longtemps et régulièrement en donnant une fonction sociale à sa pratique à travers notamment des collaborations avec des jeunes qui ont du mal à s'intégrer, en rupture avec le système scolaire. Depuis un an, avec son équipe, il accompagne des jeunes de Clichy-sous-Bois dans son atelier pour découvrir les différents métiers réunis autour de sa pratique artistique.

kamelennour.com/artists/neil-beloufa

L'architecture comme relation / Permis de faire

Association Notre Atelier Commun et La Preuve par 7 - Patrick Bouchain

ÎLE-DE-FRANCE

Architecte, maître d'œuvre et scénographe, cet "urbaniste inattendu" cultive le faire ensemble et autrement, en se mettant au service de l'humain, plus encore lorsqu'il s'agit des quartiers populaires. Pionnier du réaménagement de lieux industriels en espaces culturels, les chantiers de Patrick Bouchain partent des besoins, de la culture et des pratiques des habitants, qu'il associe dès la conception. Avec La Preuve par 7, il mène une vaste expérimentation à sept espace échelles territoriales.

lapreuvepar7.fr

Recetas Urbanas

Santiago Cirugeda

ESPAGNE

"Architecte social", Santiago Cirugeda établit de nouveaux protocoles pour des projets publics, négociés entre la légalité et l'illégalité au sein du collectif Recetas Urbanas. Leur expérimentation utilise la ville comme laboratoire et espace de résolution des conflits, comme c'est le cas avec le centre social et communautaire du quartier de Cañada Real à Madrid. Ils accompagnent aujourd'hui le centre qui cherche un appui institutionnel pour animer ce quartier déserté par les administrations publiques.

recetasurbanas.net

Édition 2022

Bandjoun Station

Barthélémy Togo

CAMEROUN

Artiste pluridisciplinaire franco-camerounais, Barthélémy Togo a rapidement acquis une renommée internationale. Par sa façon d'orchestrer le geste, le dessin et la couleur, son œuvre communique une formidable énergie vitale, une poésie et un imaginaire infinis. Son expérience de vie, l'histoire africaine, l'actualité de son époque figurent parmi les sources inépuisables de son travail et de ses combats. Avec sa très large palette de techniques, il nous offre une œuvre humaniste, à la fois lyrique et citoyenne. Parallèlement à son parcours d'artiste, Barthélémy Togo œuvre depuis le début des années 2000, à la création et au développement de Bandjoun Station, un lieu de résidence et d'échanges sur les hauts plateaux de l'Ouest du Cameroun. Ce nouveau modèle d'action artistique ouvert sur le monde, intégrant une dimension sociale, agricole et environnementale, s'inscrit pleinement dans les préoccupations de nos sociétés contemporaines.

www.barthelemytogo.com

ReLabs (Laboratorio de Residuos Vivos)

Collectif Basurama

ESPAGNE

L'art, l'architecture et l'environnement sont les trois piliers de Basurama, un collectif qui étudie et agit sur la ville et ses dynamiques complexes. Le projet « ReLabs (Laboratorio de Residuos Vivos) » remanie le système de gestion des déchets de la mairie de Madrid pour le rendre plus efficace et plus adapté à la situation actuelle.

Mise en réseau, participation active, utilisation des ressources locales et créativité sont la clé de leurs projets de transformation sociale. Leur engagement citoyen indubitable s'inscrit dans une méthodologie impliquant l'habitant, le quartier, le collectif concerné.

basurama.org

Fuera de Serie

Francisco José Suárez, « El Torombo »

ESPAGNE

Avec le flamenco comme étendard, Francisco José Suárez - connu comme *el Torombo* - jouit d'un prestige particulier en tant que *palmero*, chargé d'accompagner le *bailaor*, le *cantaor* ou le *tocaor* en claquant des paumes de main. Son parcours et les expériences qu'il a vécues en surmontant de lourdes épreuves, telles que le handicap physique ou l'addiction à l'héroïne, l'ont amené à travailler avec des jeunes défavorisés pour leur montrer que chacun peut surmonter sa propre situation et que l'art joue un rôle déterminant dans le changement. A Séville, dans le quartier Polígono Sur, considéré comme l'un des plus dangereux, son projet Fuera de serie promeut la transformation sociale du quartier auprès des jeunes mais aussi des bénévoles, des familles, des enseignants et de la communauté en général.

www.tetocaactuar.org

LBO, un centre d'art en Ehpad (ou inversement)

Valérie Mréjen & Mohamed El Khatib

AUVERGNE-RHÔNE-ALPES

Valérie Mréjen, romancière, vidéaste et artiste plasticienne, et Mohamed El Khatib, auteur-metteur en scène, se sont associés pour créer LBO, un Centre d'Art au sein d'un

établissement d'hébergement pour personnes âgées dépendantes (Ehpad), « Les blés d'or » en Savoie. Modèle de création partagé, ce nouveau lieu, inauguré en juin 2022, met en dialogue résidents, artistes, personnels soignants et institutions culturelles. À la jonction entre l'art, le soin et le grand âge, ce projet réinvente les limites et la définition d'un espace artistique. Avec des approches complémentaires, ce jeune duo d'artistes aux longs parcours, réussit avec exigence et poésie à renouveler notre regard sur les établissements pour personnes dépendantes et notre manière de faire société.

lbo-art.fr

In situ In socius

Eric Minh Cuong Castaing - Compagnie Shonen

PROVENCE-ALPES-CÔTE-D'AZUR

Chorégraphe et artiste visuel, Eric Minh Cuong Castaing combine la danse, les images, les sons et les nouvelles technologies pour explorer l'expérience de la fragilité, la perte de mobilité et l'importance des gestes pour se connecter et communiquer avec les autres. Sa pratique transdisciplinaire a donné lieu à la production de pièces chorégraphiques, films, installations et performances, associant danseurs professionnels et amateurs, de tous âges, en situation de handicap ou de fragilité. Quels gestes conserver si le mouvement devient un enjeu, un objectif, une lutte qui réclame toute notre attention ? La démarche « In situ In socius » qu'il a construite au fil du temps, propose une nouvelle façon de danser ensemble et souligne la nécessité du geste humain dans une société qui se veut plus inclusive.

www.shonen.info

Sur la thématique de l'Art Citoyen, ce livret recense près de 140 partenaires et projets accompagnés par la Fondation Daniel et Nina Carasso en France entre 2019 et 2024. Ensemble, ils font de l'art un moteur de citoyenneté et contribuent à construire un projet d'avenir, qui prend en compte les besoins des êtres humains mais aussi la fragilité de notre environnement. La Fondation les remercie toutes et tous pour leur confiance et leur engagement sans faille.

La Fondation Daniel et Nina Carasso s'engage dans deux grands domaines que sont l'Alimentation Durable, pour un accès universel à une alimentation saine, respectueuse des personnes et des écosystèmes ; et l'Art Citoyen, pour le développement de l'esprit critique et le renforcement du lien social. Créée en 2010, la Fondation Daniel et Nina Carasso est une fondation familiale, sous l'égide de la Fondation de France. Elle est indépendante de toute société commerciale.



Fondation Daniel et Nina Carasso en France :

40 Avenue Hoche – 75008 Paris

www.fondationcarasso.org

Retrouvez-nous sur nos réseaux sociaux