

3<sup>e</sup>

# Rencontre de l'aliment durable

*Partager la  
accélérer*

21 janvier → 11 mars 2021

Un événement de

**Carasso**  
Daniel & Nina  
Fondation sous l'égide de la Fondation de France

En partenariat avec





# res ation

*es expériences,  
les transitions*

*100% digital*

Édito p.6

## Carnet d'apprentissage p.10

Des enjeux multiples et partagés /  
les défis à relever p.12

Blocages et freins p.13

Principes et voies d'action p.14

## Voyage au cœur de l'alimentation durable p.20

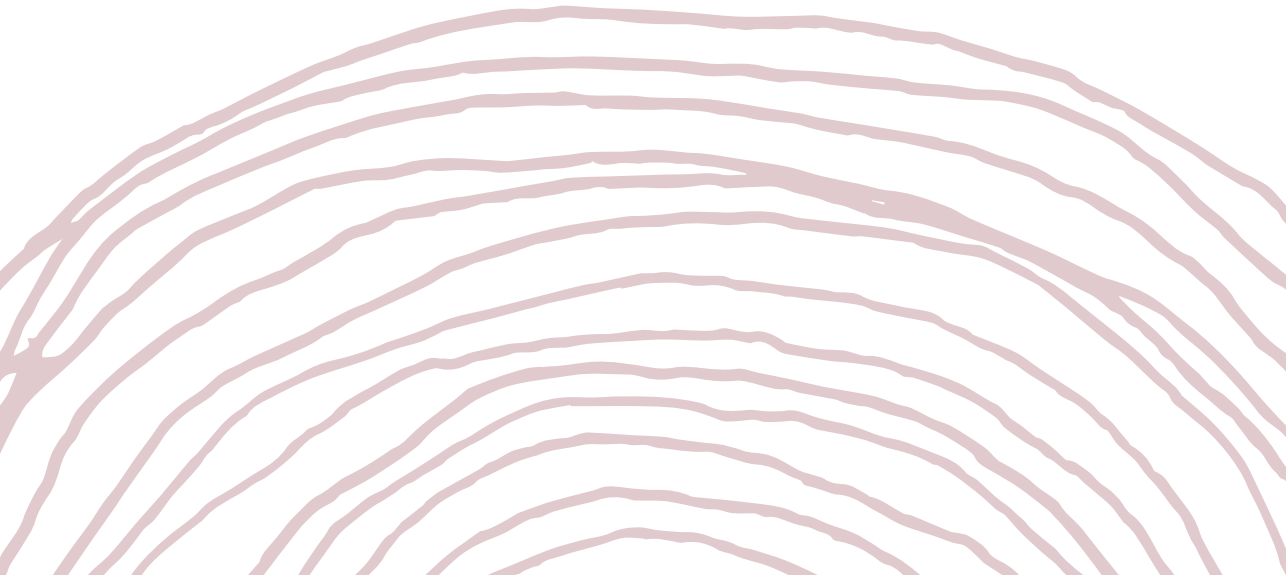
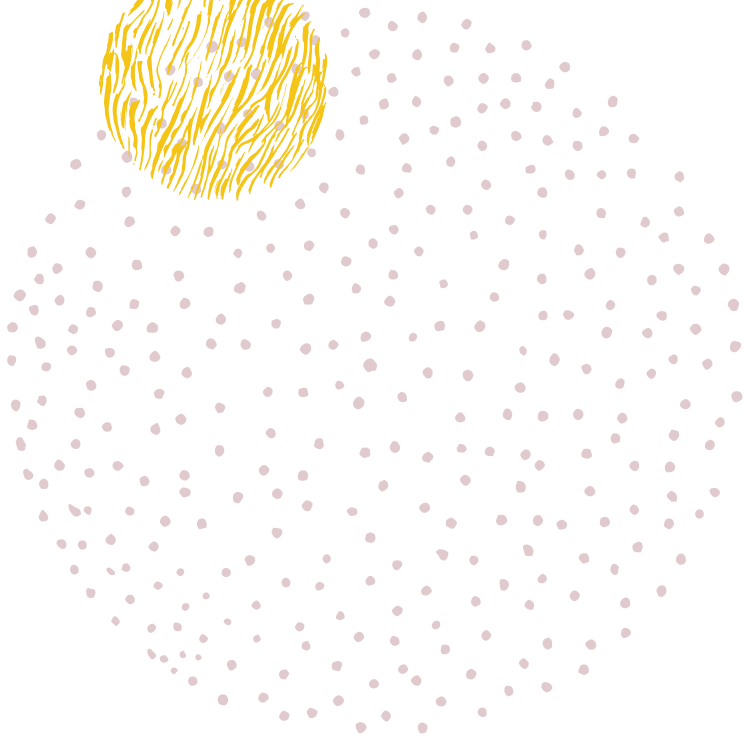
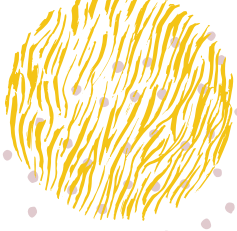
Partager les constats p.22

Identifier les voies d'actions p.38

Construire les synergies p.70

## Remerciements p.72

La Fondation Daniel et Nina Carasso p.75



## ÉDITO

# Partager des expériences, accélérer les transitions

Les 3<sup>e</sup> *Rencontres de l'alimentation durable* se sont déroulées en ligne de janvier à mars 2021, réunissant plus de 1 700 participants au cours de neuf sessions de conférences, tables rondes et ateliers qui ont allié partage de savoirs et échange de pratiques.

Dans ce momentum particulier que nous vivons, marqué par des défis majeurs mais aussi des opportunités inédites, cette troisième édition s'est articulée autour d'une question centrale : Quels systèmes alimentaires pouvons-nous construire pour nous préparer et répondre aux crises à venir ? Elle entendait consolider une communauté du changement, capable d'accélérer les transitions et de changer d'échelle, pour des systèmes alimentaires plus justes, solidaires et respectueux de l'environnement. Par l'intérêt qu'elle a suscité et la qualité des diverses contributions qu'elle a mobilisées, elle a permis de mettre en lumière l'enjeu majeur qui nous incombe, mais aussi notre capacité, réelle et concrète, à réfléchir collectivement et travailler ensemble pour accélérer la transition de nos systèmes alimentaires.

Engagée pour une transition agroécologique, démocratique et inclusive, la Fondation Daniel et Nina Carasso organisait en 2016 les 1<sup>e</sup> *Rencontres de l'alimentation durable*, estimant utile et important de proposer aux acteurs de la transition un espace de rencontre et d'échange. Plus de 500 acteurs du changement répondaient présents au rendez-vous, révélant une volonté forte de se réunir et de

partager les expériences et les savoirs. La Fondation décidait alors de faire de cet événement un rendez-vous régulier. Le 29 janvier 2019 se tenait ainsi à Ground Control (Paris) la deuxième édition des *Rencontres*, rassemblant plus de 700 participants issus du monde associatif, de la recherche, des entreprises et du secteur public. Une journée pensée pour mettre en lumière les enjeux d'avenir, mais aussi des sujets peu explorés comme les datas et l'alimentation, les synergies entre entreprises et société civile, la notion de biens communs alimentaires ou encore les idées reçues sur l'alimentation durable. Face aux enjeux croissants et au besoin d'accélérer la transition, la Fondation a souhaité proposer, pour cette nouvelle édition, des formats de plus en plus participatifs et mobiliser les participants autour de deux mots clés : urgence et synergies.

Dix ans d'engagement et le contexte actuel nous ont en effet incités, cette année, à aller plus loin. Ces 3<sup>e</sup> *Rencontres* s'inscrivent bien sûr dans ce contexte particulier que nous traversons, et nous mobilisent autour d'une question centrale : Quels systèmes alimentaires pouvons-nous construire pour nous préparer et répondre aux crises à venir ?

Dans une période de défis majeurs mais aussi d'opportunités inédites, il était essentiel de partager les besoins et les solutions, de renforcer les synergies au-delà des coopérations ponctuelles. À travers cet événement, c'est l'objectif d'une accélération des transitions

vers des systèmes alimentaires plus justes, solidaires et respectueux de l'environnement qui est visé. Des transitions possibles et nécessaires pour lesquelles la Fondation Daniel et Nina Carasso œuvre au quotidien.

Cette édition entendait ainsi mettre l'accent sur l'échange d'idées entre acteurs des transitions et encourager de nouvelles coopérations. Composé de tables rondes et d'ateliers en ligne, le programme a été conçu pour favoriser la mobilisation et la participation d'acteurs venus d'horizons élargis, ainsi qu'une construction dans la durée à travers un parcours de janvier à mars.

Nous remercions chaleureusement nos partenaires au sein du Comité de pilotage qui se sont fortement impliqués dans la réussite de cet événement, et sommes heureux de vous adresser, dans ce document, une restitution des échanges et perspectives de travail qui ont mobilisé nos organisations et les 1 700 participants venus partager leurs expériences et accélérer les transitions !

**Marina Nahmias,**  
*Présidente de la Fondation  
Daniel et Nina Carasso*

**Marie-Stéphane Maradeix,**  
*Déléguée Générale de la Fondation  
Daniel et Nina Carasso*



- › Retrouvez la vidéo de présentation de cette 3<sup>e</sup> édition par Marie-Stéphane Maradeix, *Déléguée Générale de la Fondation Daniel et Nina Carasso*

## ÉDITO

# Faire communauté pour faire société

Pensées pour proposer de véritables espaces de partage et d'échange, les *Rencontres* sont elles-même le fruit d'une co-construction. Depuis la première édition, la Fondation Daniel et Nina Carasso élabore cet événement avec des partenaires, qui participent largement, au travers de leur expertise et leurs domaines spécifiques de recherche ou d'action, à son ancrage au cœur des enjeux et réalités des acteurs de l'alimentation durable.

L'Ademe, la Banque des Territoires (Groupe Caisse des Dépôts), L'Inrae, La Chaire Unesco Alimentation du monde et AgroParisTech ont ainsi composé le comité de pilotage qui a travaillé à l'élaboration globale du programme. Chacun s'est par ailleurs investi sur une thématique particulière, en lien étroit avec son domaine de compétence.

Damien Conaré, de la Chaire Unesco Alimentation du monde a ainsi introduit le partage des constats ;

**Damien Conaré** (*Chaire Unesco*)



Christine Cherbut de l'INRAE et Gilles Trystram d'AgroParisTech ont investi les sujets de reterritorialisation, justice sociale et santé globale ;

**Christine Cherbut** (*INRA*)

**Gilles Trystram** (*AgroParisTech*),



Linda Reboux de La Banque des territoires et Sarah Martin de l'Ademe ont apporté leur éclairage sur les outils et leviers pour financer la transition.

**Linda Reboux** (*Banque des territoires*)

**Sarah Martin** (*Ademe*)





Ce coportage de l'événement est essentiel au partage des savoirs et pratiques, mais aussi pour inviter largement toutes celles et ceux qui s'intéressent aux enjeux de l'alimentation durable. L'ambition partagée entre la Fondation et ses partenaires est celle de « faire communauté pour faire société » : en ce sens, au regard de l'implication des partenaires et du nombre de participants mobilisés, cette édition est une réussite. Elle atteste des forces de la coopération et nous invite à poursuivre nos collaborations.





Car

d'appren





net

ntissages



Chaque session des *Rencontres* ont fait l'objet d'une restitution, dont vous retrouverez ci-après les liens. Nous vous proposons ici, en quelques pages, une vue d'ensemble sur les échanges et une synthèse des apprentissages.

# Des enjeux multiples et partagés / les défis à relever

Les défis que nos systèmes alimentaires doivent relever sont bien documentés et font l'objet d'un large consensus. **Il s'agit en particulier de répondre à l'explosion de la précarité et des inégalités** qui déchire notre société, **à la détresse de très nombreux producteurs** et **à la disparition des exploitations petites et moyennes**, de recréer des emplois, de faire face aux dérèglements climatiques et à leurs conséquences irréversibles, d'endiguer **l'effondrement catastrophique de la biodiversité**, de **protéger une eau de plus en plus rare**. Il s'agit aussi de protéger la santé publique face aux pollutions et à leurs effets

cocktails, aux impacts sur l'organisme des **perturbateurs endocriniens**, aux **zoonoses** dont l'élevage industriel facilite le développement, et aux épidémies non-infectieuses causées par les déséquilibres alimentaires.

Il nous faut en somme **ramener nos systèmes alimentaires dans les limites planétaires, redonner une place centrale à la santé** environnementale, animale et humaine, toutes les trois interdépendantes, **répondre aujourd'hui à l'urgence sociale et assurer notre capacité à nous nourrir demain**.

*« Cette crise valide toute une série d'avertissements sur l'absence de résilience de nos systèmes alimentaires »*



**Olivier De Schutter**

Rapporteur spécial sur l'état de  
peuplement et les droits de l'homme



# Blocages et freins

Différents freins à ces mutations pourtant nécessaires ont été clairement identifiés, souvent liés à **des logiques ancrées de longue date** :

- **La primauté donnée à la recherche de profits élevés à court terme par les grands acteurs privés** qui limite l'accès économique à l'alimentation durable.
- **Le maintien de certaines pratiques et normes conventionnelles**, telles que le « zéro défaut » sur les fruits et légumes, qui encouragent le maintien de pratiques délétères aux plans environnemental et social (gaspillage notamment) et peuvent ralentir les changements de pratiques.
- **La course à l'accroissement des surfaces et des rendements** pour réaliser des économies d'échelle, en déconnexion avec les besoins des populations et des territoires.
- **L'hyper-spécialisation des territoires et des exploitations** qui limite l'autonomie et entretient la dépendance aux facteurs de production importés.
- **Le déficit de R&D pour accompagner le ré-ancrage territorial des systèmes alimentaires**, notamment pour accompagner le développement d'unités de transformations locales éco-conçues.
- **L'accès au foncier agricole**, objet de spéculation, **sa préservation et sa mobilisation pour le développement de l'agroécologie**.
- **Les freins institutionnels et réglementaires**, en particulier la décorrélation entre les politiques commerciales et les politiques sociales et environnementales, ou encore la trop faible orientation de la PAC vers un développement de l'agroécologie.

*« Cette crise montre très bien l'origine de l'épidémie : la concentration du monde et l'absence de diversité. »*



# Principes et voies d'action

Ces 3<sup>e</sup> Rencontres visaient à faire émerger, à travers le partage d'expériences, l'échange, les réflexions partagées en plénière ou en ateliers, des voies d'action qui inspirent les dynamiques à venir en faveur de l'alimentation durable. Les voici présentées ici sous forme de six grands principes.

*« Le seul principe, c'est la diversité du vivant. (...) Quand on mélange des variétés, on obtient une production qui résiste mieux aux aléas et aux maladies. »*

## 1. S'inspirer de la nature, promouvoir une diversité maximale et des systèmes plus autonomes

Nous devons en particulier repenser **notre rapport au vivant en général et aux animaux en particulier**, recréer des cycles, rechercher **une diversité maximale** dans les territoires, les exploitations, les assiettes, s'agissant tant des aliments produits que des pratiques déployées.

Il s'agit également de privilégier l'agroécologie pour renforcer l'auto-fertilité des sols en réduisant notre recours à la pétrochimie et en privilégiant les semences paysannes et les variétés adaptées aux terroirs et aux changements climatiques, mais également de préserver les sols agricoles ainsi que les espaces et habitats naturels.



Marion Laval-Jeantet

Professeur  
bio-anthropologue  
& artiste



## 2. Faire de l'alimentation un axe stratégique du développement des territoires, créer des liens entre les acteurs locaux et entre territoires pour favoriser l'action collective

Ces deux principes sont des enjeux clefs à la fois pour le bien-être des populations et pour le développement économique.

Créer des liens et favoriser les coopérations entre acteurs locaux de toutes familles et de toutes sensibilités permettra de construire d'autres avenir et des projets communs, en partageant et mutualisant les savoir-faire, les équipements ou encore les capacités logistiques et en valorisant les complémentarités. Développer **des filières locales et des unités de transformation de taille moyenne**, adaptées aux besoins des territoires et gérées collectivement comme **des biens communs**

**territoriaux**, encourage le ré-ancrage d'une part importante de la production et de la consommation. Ces filières pourront être conçues de manière à produire des impacts environnementaux et sociaux positifs : développement de pratiques agroécologiques, lutte contre le gaspillage, création d'emplois, partage de la valeur ajoutée, meilleure rémunération des producteurs, mais aussi accès de tous à des produits locaux de qualité, mobilisation du foncier, installation des jeunes dans des projets à vocation vivrière et territoriale, respectueux de l'environnement et de la santé.

**Le renforcement de l'autonomie alimentaire des territoires** apparaît comme un autre enjeu fort face aux crises à venir. La mise en œuvre d'une économie circulaire peut y contribuer, ainsi que la création de nouveaux types de partenariats entre territoires fondés sur la solidarité et la réciprocité, pour passer d'une dépendance subie à des coopérations assumées.

*« La résilience n'est pas tant dans le produit agricole, elle est dans le lien : les gens qui se reparlent sur le territoire, qui se recréent des réflexes et des envies de projets. C'est ce lien qui est générateur de valeurs. C'est le territoire qui porte les biens communs »*



Dominique Olivier



# Principes et voies d'action

## 3. Démocratiser les systèmes alimentaires

La transition alimentaire implique de rendre les habitants pleinement acteurs de l'alimentation, aux côtés des producteurs, des acteurs économiques et des élus, contribuant ainsi à rééquilibrer les rapports de force. Cela passe par **leur implication dans la définition des politiques publiques et l'identification des priorités** via des instances de gouvernance ouvertes comme les conseils de développement (CoDev) et (CLA), mais aussi par le renforcement de leur capacité à être porteurs d'initiatives accélérant et facilitant les changements

de pratiques dans les territoires. Plusieurs intervenants ont ainsi appelé à **reprendre collectivement la main et le contrôle sur notre alimentation** de la fourche à la fourchette, et à mettre en œuvre **une démocratie alimentaire active et ambitieuse** débarrassée de la logique court-termiste. Les habitants, s'ils sont formés et accompagnés, peuvent aussi devenir producteurs, que ce soit pour leur propre consommation ou pour alimenter des circuits de solidarité.

Les collectivités territoriales sont à l'avant-poste de cette réappropriation de la démocratie participative et de son déploiement.



**Yvna Chiffolleau**

Ingénieure agronome  
Directrice de recherche

**INRAE**

Co-animatrice du réseau  
RMT Alimentation Locale



**« Pour repenser nos systèmes alimentaires, il faut mobiliser les acteurs du territoire comme parties prenantes. Il faut leur faire confiance et leur laisser la main, pas uniquement les consulter. Les citoyens ont été très actifs face à la crise, ils sont des sources importantes de résilience. »**

#### 4. Promouvoir des solidarités actives et inclusives

«Participer, c'est à la fois prendre part, contribuer et bénéficier», soulignait Cathy Bousquet, sociologue du travail social. Il s'agit en effet de renouveler les formes de la solidarité et de la participation, de façon à croiser les savoirs et à reconnaître et intégrer **l'expertise des habitants**.

De nombreuses formes de solidarité alimentaire actives émergent d'ores et déjà partout en France, qui mobilisent les habitants et favorisent la rencontre, la mixité, et l'économie solidaire. Construite autour de **réseaux d'entraide, d'accueil et de partage**, celle-ci contribue à **renforcer le pouvoir d'agir de ceux qui aident et de ceux qui sont aidés** – personnes vulnérables comme agriculteurs en situation précaire.

*« On ne doit pas être assigné à recevoir des colis. Il faut réintroduire une dose de rêve. À la rage et la colère doit être associée la capacité à agir et à faire ensemble. »*



Laurent SEUX

Délégué Général Adjoint



pilote du programme  
« Ensemble  
Bien manger  
Bien vivre »

# Principes et voies d'action

## 5. Favoriser l'inter-sectorialité pour défendre une santé publique de qualité

Agir efficacement sur la santé publique implique de combiner santé environnementale, santé animale et santé humaine et, pour cela, de redéfinir la qualité que l'on attend de notre alimentation. Il faut pour cela repenser les régimes alimentaires et les règles commerciales, en y intégrant des principes éthiques et des indicateurs multiples et transversaux.



---

**« Avec cette épidémie, nous redécouvrons que la santé des écosystèmes est également la santé de l'être humain »**

6. Développer une économie régénératrice qui contribue à diversifier les systèmes alimentaires, à enrichir les biens communs et à respecter les limites planétaires

La mise en œuvre de la transition alimentaire amène à penser une économie fondée sur la coopération et la mutualisation, la circularité, la redistribution et la réciprocité, à travers des outils de financement spécifiques (investissements et contrats à impacts sociaux, monnaies

locales, etc.) permettant de valoriser et de rémunérer les externalités positives ainsi que les services écosystémiques et, ce faisant, d'accélérer les changements de pratiques. On observe sur le terrain de déploiement d'expérimentations très diverses : magasins de producteurs, supermarchés et épiceries coopératives, régies municipales agricoles, revenus de transition écologique, etc. Elles représentent différentes façons de mettre en œuvre une économie qui privilégie les liens directs entre producteurs et consommateurs.

**« L'agriculture régénératrice, résiliente, peut-elle inspirer l'économie ? Notre économie linéaire est malade, fossile, quantitative et détruit la planète. L'économie régénératrice privilégie le service, le local, le durable. »**

Ces 6 principes d'action nous fournissent une boussole et nous invitent au voyage dans les différentes sessions de ces 3<sup>e</sup> Rencontres



**Aymeric JUNG**

Associé gérant  
de la société  
d'impact investing



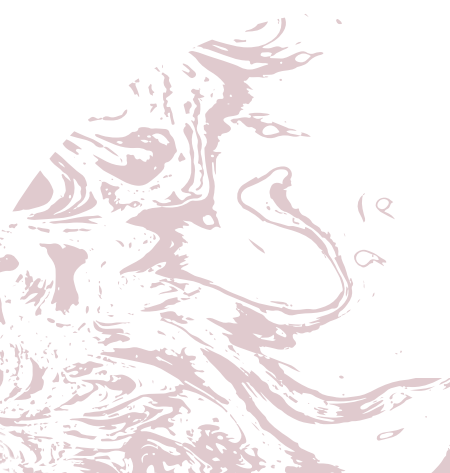


# Voyage à de l'alim dura





# au cœur entation able



Retrouvez ici, session par session, leur description, les synthèses écrites et visuelles des échanges, les vidéos des tables rondes et conférences, ainsi que les différentes ressources associées aux sujets investis.

# Partager les constats | session 1

## Retour sur la table ronde du 21 janvier 2021

### › ANIMATION

Denis Cheissoux

### › INTERVENANTS

**Olivier De Schutter** • *Rapporteur spécial sur l'extrême pauvreté et les droits de l'homme - ONU (en visioconférence)*

**Cécile Renouard** • *Présidente - Campus de la Transition*

**Luc Abbadie** - **Directeur** • *Institut d'Écologie et des Sciences de l'Environnement*

**Marion Laval-Jeantet** • *artiste et bioanthropologue - Université Paris 1 Panthéon Sorbonne*

## Une crise, des crises

Au sortir de cette année 2020 si particulière, regarder en arrière est un exercice fécond. «La crise jette une lumière crue et brutale sur les défis que nous devons relever», souligne Marie-Stéphane Maradeix, déléguée générale de la Fondation Daniel et Nina Carasso, dans son propos introductif. Cette crise au départ sanitaire a eu d'autres effets dont l'un des plus marquants est sans doute l'«explosion de la précarité et des inégalités», poursuit-elle. Elle a aussi stoppé net le cours habituel de nos existences, pour le pire (chômage, violences, asthénie, etc.) mais aussi pour du meilleur : nous obliger à nous interroger de façon critique sur nos modes de vie, et susciter entre nous «des débats sur ces futurs possibles», note Luc Abbadie.







 LES RESSOURCES ASSOCIÉES

[Retour sur les ateliers participatifs  
du 21 janvier 2021](#)

**8 thématiques, choisies lors d'un forum ouvert introductif, par la cinquantaine de participants mobilisés sur ces ateliers ont été investies :**

- |  |   |   |   |
|--|---|---|---|
|    | Comment cette crise a changé nos dynamiques de plaidoyer/recherche ?                              |    | Autoproduction et autonomie alimentaire   |
|    | Comment permettre une accessibilité alimentaire durable à toutes et à tous ?                      |    | Professionnalisation et optimisation des circuits courts                              |
|  | Coopération entre les différents acteurs de l'alimentation dans les territoires ruraux            |  | Comment soutenir les projets d'autogestion portés par les habitants ?                 |
|  | Comment faire pour assouplir les règles des marchés publics et privilégier la production locale ? |  | Le rôle de la transformation alimentaire dans la durabilité des systèmes alimentaires |

**Chaque groupe thématique était ensuite invité à débattre autour de 4 questions :**

- |  |   |   |   |
|--|---|---|---|
|  | Quels ont été les problèmes rencontrés / défis posés en 2020, dans le contexte de crise sanitaire ? |  | Quels enseignements / apprentissages tirer de cette crise ? |
|  | Quels enjeux pour 2021 ?  |  | Quelles idées ou pistes d'action concrètes pour la suite ?  |

# Partager les constats | session 1

21  
JANV  
2021

SESSION 1.  
#RencontresAlim

3<sup>e</sup> Rencontres de  
Partageons les e

## PRODUCTION CONTEXTE :

### ! URGENCE & SYNERGIE

La crise nous a fait prendre conscience de la fragilité de nos systèmes alimentaires

+ DE PRÉCARITÉ INÉGALITÉS



? INCE

UNE TRANSITION  
2 MODÈLES D'AG

• HIGH-TE

1	2	3	4	5
6	7	8	9	10
11	12	13	14	15
16	17	18	19	20
21	22	23	24	25

productiv  
bio tech  
innovation

Comm  
Choix  
vers d

vers une agriculture écologique et intensive ?

DÉFI : ALIGNER LES ÉTATS DANS L'APPLICATION D'UNE STRATÉGIE EUROPÉENNE



circuit-court

agro-écologie

préservation biodiversité

de la FOURCHE à L'ASSIETTE  
... ferme ... à ... la table ...

surcouvert alimentaire

La France est plutôt bien placée



Olivier De Schutter

Rapporteur spécial sur l'extrême pauvreté et les droits de l'homme



Cécile Renouard

Présidente Campus de la Transition



Lvc Abbad

Directeur



dessiné en direct par MAI-LAN-FR

# L'alimentation durable enseignements de la crise

Carasso  
Daniel & Nina



**Marion Laval-Jeantet**  
Professeur bio-anthropologie & artiste  
Université Paris 13

# Partager les constats | session 1

21  
JANV  
2021

SESSION 1.  
#RencontresAlim

3<sup>e</sup> Rencontres de l'Alim  
Partageons les enseignements



QUEL COÛT ?  
Sommes-nous prêts  
à consacrer à une  
alimentation durable ?

ENJEU: REPENSER LE  
FINANCEMENT



spiritualité

biomimétisme

besoin de  
nature



UNE CRISE POUR S'INTERROGER  
SUR NOTRE RAPPORT  
AUX VIVANTS

Profondeur de  
la remise en  
question

1993 : Ouvre  
« La poule heureuse »  
dénonce l'élevage  
industriel



en 30 ans la dimension artistique militante s'est



# Partager les constats | session 2

## Retour sur la conférence du 28 janvier 2021

### › ANIMATION

**Marie Stéphane Maradeix** • *Déléguée  
Générale - Fondation Daniel et Nina Carasso*

### › INTERVENANTS

**Julien Fosse** • *Directeur adjoint du département  
développement durable et numérique  
- France Stratégie*

**Loïc Agnès** • *Sous-directeur des politiques  
publiques durables - Ministère de la Transi-  
tion Écologique, Commissariat Général au  
Développement Durable*

**Denis Darnand** • *Sous-directeur adjoint en  
charge de l'inclusion sociale, de l'insertion et  
de la lutte contre la pauvreté - Ministère des  
Solidarités et de la Santé, Direction Générale  
de la cohésion sociale*

**Cédric Prévost** • *sous-directeur de la  
politique de l'alimentation - Ministère  
de l'Agriculture et de l'Alimentation*



## Vue d'ensemble du plan de relance, contextualisation et grands enjeux pour les systèmes alimentaires

**Julien Fosse** • *Directeur adjoint du département développement durable et numérique – France Stratégie*

Dans ce contexte de crise sanitaire, économique et sociale, deux grandes tendances ont émergé en termes de modes de consommation : la demande plus forte en produits issus de circuits courts et d'une agriculture locale, et une hausse très importante du e-commerce alimentaire. Mais cette crise ne doit pas nous faire perdre de vue les grands défis de plus long terme auxquels notre système alimentaire doit faire face.

 LES RESSOURCES ASSOCIÉES



# Partager les constats | session 2

## Présentation des mesures du plan de relance et d'autres appels à projets

**Cédric Prévost** • *Sous-directeur de la politique de l'alimentation – Direction générale de l'Alimentation – Ministère de l'Agriculture et de l'Alimentation*

 LES RESSOURCES ASSOCIÉES



**Loïc Agnès** • *Sous-directeur des politiques publiques durables – Commissariat général au Développement durable – Ministère de la Transition écologique*

 LES RESSOURCES ASSOCIÉES



**Denis Darnand** • *Sous-directeur adjoint en charge de l'inclusion sociale, de l'insertion et de la lutte contre la pauvreté – Direction générale de la Cohésion sociale – Ministère des Solidarités et de la Santé*

 LES RESSOURCES ASSOCIÉES



**Marianne Faucheux** • *Directrice Adjointe du Département Cohésion Sociale et Territoriale – Direction générale de l'Alimentation – Groupe Caisse des Dépôts*

 LES RESSOURCES ASSOCIÉES

# Partager les constats | session 2

28  
JANVIER  
2021

SESSION 2  
#RENCONTRESALIM

3<sup>e</sup> Rencontre





# Partager les constats | session 2

« Se saisir du contexte pour développer des actions complémentaires dans les territoires. »

## › INTERVENANTS

**Dominique Fédieu** • *Président de la commission agriculture, mer et forêt - Conseil Départemental de la Gironde*

**Audrey Pulvar** • *Adjointe à la Maire de Paris en charge de l'alimentation durable, de l'agriculture et des circuits courts - Ville de Paris, France urbaine*



La crise sanitaire survenue en 2020 a eu de fortes répercussions au plan social, précipitant brutalement de nombreuses personnes dans la précarité, et aggravant la situation des publics déjà confrontés à des difficultés importantes. La dimension alimentaire a été prégnante : témoins de cette situation, les structures et dispositifs d'aide alimentaire ont accueilli un nombre record de bénéficiaires. Mais cette crise a aussi vu apparaître et se développer de nouveaux comportements alimentaires, avec une demande accrue de produits durables, issus de circuits courts ou d'une agriculture plus vertueuse.

« Un plan de relance dans un cadre européen »

**Sébastien Treyer** • *Directeur général IDDRI*

Le plan de relance français se situe dans le cadre d'un plan de relance européen qui a deux caractéristiques : il affirme la question écologique et le Green Deal comme étant centraux, et il met en place pour la première fois un mécanisme de solidarité entre les Etats membres, avec un endettement mutualisé. Ce Green Deal, et l'idée que l'on va en faire un moment clé de transformation, pose des questions de justification de ce choix vis-à-vis des acteurs macro-économiques du continent, mais aussi vis-à-vis des sociétés.



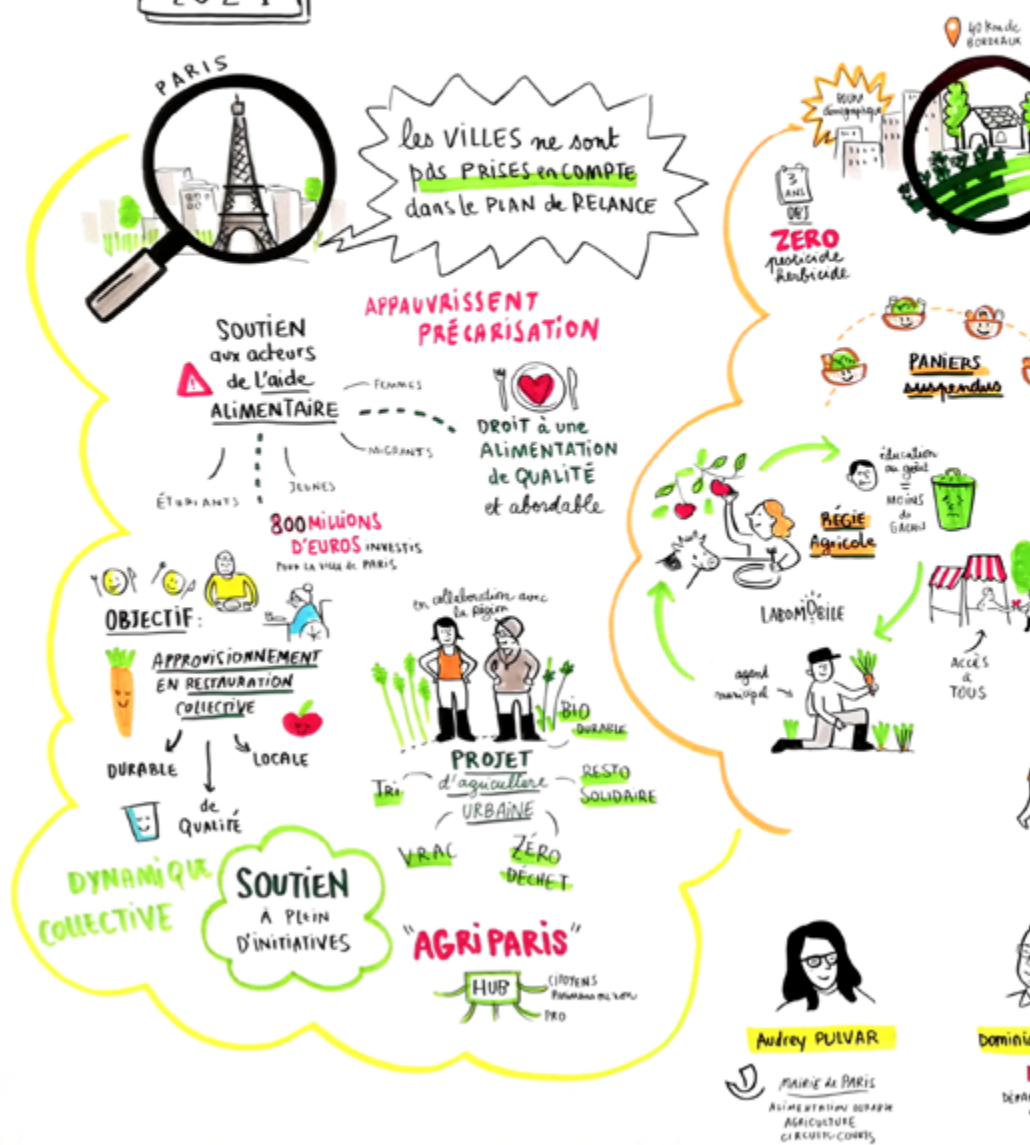
 LES RESSOURCES ASSOCIÉES

# Partager les constats | session 2

28  
JANVIER  
2021

SESSION 2  
#RENCONTRESALIM

3<sup>e</sup> Rencontre  
Quell



Audrey PULVAR  
Mairie de Paris  
ALIMENTATION DURABLE  
AGRICULTURE  
CITIZENSHIP

# Contres de l'alimentation durable Les opportunités pour l'avenir ?

Carasso  
Daniel & Nina



Thierry FÉDIEU

Sebastien TREYER

IDDRI  
IDDRI

become.studio

# Identifier les voies d'action | session 3

Face à des modèles agricoles et alimentaires qui laissent une grande partie de la population en situation de précarité et à des pratiques qui nuisent à la santé des humains et de l'ensemble des écosystèmes, nous devons plus que jamais agir pour changer de paradigme. Ces 3<sup>e</sup> Rencontres ont permis d'investir plus particulièrement trois thématiques fortes au travers de tables rondes suivies par des échanges avec des porteurs de projets inspirants.

*Retour sur les tables rondes et ateliers qui ont investi trois thématiques « fil rouge » de l'événement 2021, les 2, 4 et 9 février 2021*

## Reterritorialisation et résilience

Session organisée en partenariat avec Agro-ParisTech et les étudiants du master « Gestion des territoires et développement local » (GTDL)

**Reterritorialisation et résilience :**  
*les deux termes sont de plus en plus abordés et débattus, au risque de devenir des mots valisés. Comment les entendre en matière d'alimentation ?*

*La reterritorialisation fait la part belle aux produits locaux, aux circuits courts – à une consommation de proximité. Mais est-elle forcément synonyme d'alimentation durable ? La résilience est un terme en vogue, mais de quoi s'agit-il quand on parle d'alimentation, et comment définir un modèle alimentaire résilient ?*

La contribution des circuits alimentaires courts et de proximité à la résilience n'est pas une évidence, et leurs impacts demeurent assez mal connus. Néanmoins, le local regagne progressivement en importance, à travers un foisonnement d'initiatives historiques et récentes, cette tendance s'accroissant avec les crises à mesure que les mangeurs recherchent davantage de maîtrise sur leur alimentation et une reconnexion à leur territoire. Les filières conventionnelles et la grande distribution prennent également le virage du manger local, au risque parfois d'une certaine confusion pour les consommateurs. Le développement de filières locales peut cependant s'appuyer sur de nombreuses expériences vertueuses, dans lesquelles développement économique local s'accorde avec protection de la santé, coopération, démocratisation et adaptation aux défis environnementaux et sociaux. Le déploiement de ces modèles innovants appelle une approche ambitieuse et transversale de l'éco-conception des filières locales, à la fois environnementale et sociale, ainsi que des investissements accrus dans la R&D et le déploiement d'unités de transformation de tailles intermédiaires, et à penser une gouvernance inclusive de ces filières qui peuvent constituer demain des biens communs.



 LES RESSOURCES ASSOCIÉES

INITIATIVES INSPIRANTES



› URBAL – Innovations urbaines pour des systèmes alimentaires durables



› Territoires en transition agroécologique et alimentaire – TETRAA



› Ecopôles alimentaires



› Les jardins de la rencontre

# Identifier les voies d'action | session 3



**SESSION 3**  
#RencontresAlim

## 3<sup>e</sup> Rencontres de Reterritorialisation



Comment garantir la **cohérence territoriale** ?



Arthur Beaucé  
Étudiant de la (Gestion des Territoires) Université Paris

Le développe passe par la

On a mis 30 ans pour donner de la **valeur** à un territoire qu'on disait "perdu"

L'installation de nouveaux arrivants crée toujours de la valeur



**L'ENJEU CACHÉ :**

L'alimentation est un prétexte pour **créer du lien**



#proximité



Yvna Chiffolleau  
Ingénieure agronome  
Directrice de recherche  
**INRAE**  
Co-animatrice du réseau  
RMT Alimentation Locale



Dominique Ollivier  
Fermes de Figeac  
Coopérative

dessiné en direct par MAI-LAN-FR

# L'alimentation durable et Résilience

**Carasso**  
Daniel & Nina

Quels critères pour définir la **résilience alimentaire** ?

**DÉFINITION**  
La capacité des systèmes alimentaires et leurs entités à fournir une alimentation suffisante, adaptée, accessible à tous, même dans un contexte de crise



Claire Caillotte  
Formation GTDL  
(et Développement Local)  
Sud-Loire - Agri Bio/Levée

## Coopération locale

Dans les territoires isolés on ne fait rien sans **#collectif**



**#bien Commun**

**! L'autonomie alimentaire**  
de la France est fragile et va bien au delà de la dimension agricole

J'exporte des céréales, des pâtes, des produits laitiers et du vin ...

MAIS ma production dépend d'une main d'œuvre étrangère ...

Et j'importe des engrais, des tracteurs et surtout du pétrole ...

**# dépendance énergétique**

ecresse

MAGASIN

La reterritorialisation concerne des filières entières



Arthur Grimonpont  
Directeur de l'association

Les Greniers d'Abondance

inspiré des anciens greniers à grains utilisés par la ville de Lyon, pour assurer leur sécurité alimentaire

# Identifier les voies d'action | session 3



## SESSION 3 #RencontresAlim

## 3<sup>e</sup> Rencontres de Reterritorialisation

### ● Appréhender globalement le déploiement des Projets d'Alimentation Territoriale



▶ Mesurer la somme des initiatives en tenant compte d'éventuelles

#injonctionscontradictoires

- ▶ Ne pas se contenter d'un recueil de bonnes pratiques
- ▶ impliquer l'urbanisme

### ● Mesurer précisément la résilience territoriale grâce par exemple au site :

CRATER.résiliencealimentaire.org

A partir de 4 indices :



### ● Reprendre la main collectivement sur les flux selon 2 options :

- ▶ Réancrer localement la production X partenariats entre territoires complémentaires
- ▶ Relocaliser contre la nature avec une agriculture hors-sol très technique qui s'appuie sur une consommation importante d'énergie

QUELS LEVIERS POUR EN ET LES AUTRES ACTEURS PLUS SÛRS ET SOUTENAB agroforestre

### ● Faire confiance a



« Soyez bons chez les gens viendront

Conseil des créés des AMAPs japon

dessiné en direct par MAI-LAN-FR

# L'alimentation durable et Résilience

Carasso  
Daniel & Nina

TRAINER LES AGRICULTEURS  
VERS DES MODES DE PRODUCTION  
LES agroécologie ?  
ie permaculture

## Lier la santé à l'alimentation



une production  
alimentaire **saine**  
participe à une **bonne**  
**santé** : sion inclut le  
besoin de bien se nourrir dans  
la **sécurité sociale** ?

Adaptez la  
**réglementation**  
aux types de production



les acteurs du territoire



vous et  
à vous >>

acteurs  
naïves

## Réduire la place de la grande distribution

actuellement

recupération  
du bio  
**AB**

**90%**

des ménages  
s'approvisionnent  
en grande  
surfaces

pression  
sur les  
agriculteurs  
de la norme  
« zéro défauts »  
qui oblige à bouter  
les fruits et légumes



pression  
financière sur  
les producteurs en  
laissant à leur charge  
les frais de transport



## ALLIANCE

entre  
circuits

**COURTS**

(A)

**LONGS**



# Identifier les voies d'action | session 4

## Justice sociale

Session organisée en partenariat avec la Chaire Unesco Alimentations du monde et les étudiants du master « innovations et politiques pour une alimentation durable » (IPAD)



*Nous avons assisté en 2020 à une explosion de la précarité et du recours à l'aide alimentaire, soulignant combien l'alimentation est un marqueur des inégalités économiques et sociales. Dans le même temps, celle-ci devient un enjeu politique majeur à la faveur d'un vaste mouvement de réappropriation basé sur des modèles alternatifs de production de transformation, de distribution et de consommation.*

*Dans ce contexte où, plus que jamais, l'alimentation conjugue les dimensions sociale, économique, politique et environnementale, une approche politique de la question s'impose. Quelle analyse peut-on tirer de cette situation d'un point de vue social ? Comment repenser les pratiques pour favoriser la justice sociale en matière alimentaire ? Comment mobiliser l'ensemble des acteurs vers cet objectif ?*

L'accès à l'alimentation interroge à l'aune des valeurs de la République française. La liberté et l'égalité s'incarne dans la capacité des individus à accéder à une alimentation saine et choisie, la fraternité dans la volonté de ne pas faire de l'alimentation un vecteur de discriminations sociales. Il est urgent de questionner et de déconstruire les mécanismes de solidarité alimentaire tels qu'ils existent aujourd'hui, afin de les adapter aux besoins sociaux structurels auxquels nous faisons face et de les fonder sur des approches participatives et inclusives, visant à accroître le pouvoir d'agir des habitants et des personnes en situation de précarité. De nombreux exemples éprouvés permettent de penser des modèles de solidarités territorialisés, fondés sur le collectif et répondant à l'ambition d'une démocratie sociale. À Soumoulou, à Aurillac, à Antony et dans bien d'autres communes, on voit ainsi émerger des formes de solidarité nouvelles, complémentaires de l'aide alimentaire.

 LES RESSOURCES ASSOCIÉES

## INITIATIVES INSPIRANTES



› De la dignité dans les assiettes



› Sécurité sociale de l'alimentation



› La Tablée des Chefs - Les brigades culinaires



› Accessible – Initiatives pour un accès à l'alimentation durable pour tous

# Identifier les voies d'action | session 4



**SESSION 4**  
#RencontresAlim

**3<sup>e</sup>** Rencontres de  
**JUSTIC**

LA CUISINE COMME VE

## 2015: LES DÉBUTS

Tout a commencé autour d'une **SOUPE PARTICIPATIVE**  
où chacun apporte un légume ... et repart avec un bol de soupe !



À partir d'un groupe d'habitants du monde dans un quartier au maillage associatif très riche.

▶ 2019: UN PROJET CONCRETISÉ  
GRÂCE AU **BUDGET PARTICIPATIF**

📍 La Goutte d'Or. Paris 18<sup>ème</sup>

dessiné en direct par MAI-LAN-FR

# L'alimentation durable SOCIALE SECTEUR DE RENCONTRES

Carasso  
Daniel & Nina

Pour faire participer les gens, il faut  
**DU TEMPS**

⚠ Attention à la frilosité

- ACCUEILLIR
  - ACCOMPAGNER
  - CRÉER DU LIEN
- est un processus lent ...

Où chaque habitant peut être  
**ACCUEILLANT**  
envers les autres

LAIDE  
tour  
e



... comme le temps d'un bon plat qui **MIJOTE**



Hélène Tavera

Co-fondatrice du collectif 4C  
gérante du restaurant associatif

## QUARTIER LIBRE



- ▶ Initiation douce à **L'ALIMENTATION DURABLE**
  - via la diversification
  - en diminuant les portions carnées

# Identifier les voies d'action | session 4



**SESSION 4**  
#RencontresAlim

**3<sup>e</sup>** Rencontres de  
**JUSTICE**

**!** RÉINTERROGEONS LE SYSTÈME DE L'AIDE ALIMENTAIRE  
(la principale réponse à la précarité)



**Laurent SEUX**

Délégué Général Adjoint



pilote du programme  
« Ensemble  
Bien manger  
Bien vivre »



dessiné en direct par MAI-LAN-FR

# L'alimentation durable

## ÉTHIQUE ET SOCIALE

Carasso  
Daniel & Nina

- ~~LIBERTÉ~~  
On ne choisit pas qu'on mange...
- ~~ÉGALITÉ~~  
On est pas égaux quand on doit demander pour manger
- ~~FRATERNITÉ~~  
C'est la convivialité quand on ne peut plus inviter ses amis à dîner!

### QUESTIONNONS LES BÉNÉFICIAIRES

A l'ouverture d'un colis de l'aide alimentaire:



### DÉVELOPPONS LES INITIATIVES QUI FAVORISENT LE LIEN & L'AUTONOMIE



où chacun paie selon ses moyens



les petits producteurs se regroupent



★ NOUS PLAIDONS POUR  
L'ACCÈS DIGNE DE TOUS  
À UNE ALIMENTATION  
DE QUALITÉ

# Identifier les voies d'action | session 4



**SESSION 4**  
#RencontresAlim

**3<sup>e</sup>** Rencontres de  
**JUSTIC**

**! RÉ-INVENTONS LE BANQUET RÉPUBLICAIN!**

Car s'alimenter c'est

se réunir

se nourrir

se réjouir



La participation  
c'est à la fois :

- PRENDRE PART
- CONTRIBUER
- ÊTRE BÉNÉFICIAIRE



**Cathy BOUSQUET**

Sociologue du Travail Social  
**CODEV** PAYS COEUR D'HÉRAULT



dessiné en direct par MAI-LAN-FR

# L'alimentation durable ET SOCIALE

Carasso  
Daniel & Nina

! REPENSONS L'INSTITUTIONNALISATION  
DE NOS POLITIQUES

car il y a une perte de lien  
tout au long de la chaîne alimentaire

Qui vote ?  
digester ?

D'où est ce ?  
que ça vient ?



Nous avons besoin de DÉCONSTRUIRE  
notre système législatif et de fonctionnement

PASSER D'UNE  
ORGANISATION  
DE L'APRÈS  
COUT



2020  
DÉFIS de  
l'alimentation Durable

- S.A.R.E.S
- accès au foncier
  - expérimentation agro-écologie
  - eau
  - alimentation pour tous de qualité
  - distribution
  - gouvernance participative

coyenne  
les politiques  
les  
unes  
municipalités



Retrouver  
un AVANT-GÔT  
délicieux ...

#solidarité'

# Identifier les voies d'action | session 5

## Santé humaine, santé environnementale, santé globale

Session organisée en partenariat avec Agro-ParisTech et les étudiants du master « Gestion des territoires et développement local » (GTDL)



*Les conséquences de l'activité humaine, et en particulier agricole, sur les écosystèmes et la biodiversité, sont aujourd'hui très documentées. L'être humain n'échappe pas à ce grand désordre : il est établi qu'un grand nombre de maladies qui le frappent sont induites par ses modes de production et de consommation alimentaires.*

*Où en sommes-nous de ces troubles sanitaires partagés ? Quel rôle y jouent les systèmes alimentaires ? Comment, à l'inverse, ces derniers pourraient-ils mieux protéger, préserver voire restaurer le vivant ? Et comment s'y prendre concrètement ?*

Les interactions entre santé animale, santé humaine et santé des écosystèmes permettent aujourd'hui une approche globale de la santé replaçant l'être humain dans un système vivant dynamique dont il dépend. La crise de la COVID-19 est une illustration supplémentaire des conséquences sur la santé humaine que peut avoir la pression exercée

sur les écosystèmes et la biodiversité par nos pratiques agricoles et alimentaires. Outre ses impacts environnementaux, la consommation d'aliments industriels accroît l'exposition à des contaminants tels que les perturbateurs endocriniens, micro-plastiques ou huiles minérales, en particulier pour des familles précaires souvent contraintes à la malbouffe. Il existe ainsi un cercle vicieux reliant maladies infectieuses et non infectieuses, et doublant l'injustice sociale d'une injustice sanitaire. Il est urgent de s'attaquer aux causes de ces phénomènes, notamment en introduisant dans la PAC des objectifs de santé publique et environnementale, en questionnant la place de l'élevage industriel dans nos modèles agricoles et alimentaires, et en développant une économie régénératrice des biens communs, en rupture avec la seule recherche d'une maximisation des profits économiques à court terme.

 LES RESSOURCES ASSOCIÉES

## INITIATIVES INSPIRANTES



› Le Pecnot'Lab — *Laboratoire de sciences participatives au service de la santé des sols*



› Commerce Equitable France — *Étude sur les effets du commerce équitable sur la rémunération des agriculteurs et la transition agroécologique*

› Justice Pesticides — *Base de donnée mondiale sur la jurisprudence en matière d'exposition aux pesticides*



› Chaire ANCA – *BD numérique « Je mange pour le futur »*

# Identifier les voies d'action | session 5



**SESSION 5**  
#RencontresAlim

3<sup>e</sup> Rencontres de  
**SANTÉ**  
DES HO  
DES ÉCO



mon souhait:  
Être en  
bonne santé  
sur une planète  
en bonne santé

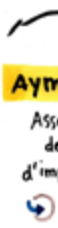
#land sharing  
#co-viabilité  
naturels  
éco



**Barbara DEMENEIX**  
Biologiste  
endocrinologue



**Serge MORAND**  
Chercheur Ecologue  
Epidémiologiste  
cirad



**Aym**  
Ass  
de  
d'im

dessiné en direct par MAI-LAN-FR



# L'alimentation durable GLOBALE HOMMES & SYSTÈMES

Carasso  
Daniel & Nina



#social  
écologie

ité des systèmes  
et socio-  
nomiques

RECRÉER UN CYCLE

L'animal  
comme  
fertilisateur

enrichit  
le sol



en lien  
avec les

territoires  
valorisés

culture  
nourrie

produits  
sains



POUR RÉGÉNÉRER LES SOLS

J'ai une ferme  
en auto-fertilité  
avec une production  
limitée

Ce n'est pas une  
**exploitation** car  
mon but est de produire  
sainement en exploitant  
le moins de ressources  
possibles.



**Therïc JUNG**  
socié gérant  
de la société  
pact investing  
quadia  
SMART IDEAS



**Pierre PUJOS**  
Agriculteur bio  
dans le Gers

# Identifier les voies d'action | session 5



**SESSION 5**  
#RencontresAlim

**3<sup>e</sup>** Rencontres de  
**SANTÉ**



**Serge MORAND**

Chercheur Ecologue  
Epidémiologiste



**Aymeric T.**

Associé gérant  
de la société  
d'impact invest



dessiné en direct par MAI-LAN-FR

# L'alimentation durable GLOBALE

Carasso  
Daniel & Nina

PRIVILÉGIER UN  
MODE DE VIE



Mon choix de  
consom' acteur  
est plus important  
que mon bulletin  
de vote

slow-food  
Remettre de la mesure dans  
la démesure ...  
#logiqueholistique



MANGER SAIN



- + D'IODE
- DE VIANDE
- DE FROMAGE

diversité / équilibre / qualité  
des aliments

SOUTENIR UNE  
ÉCONOMIE DURABLE



Pierre PUJOS

Agriculteur bio  
dans le Gers



Barbara DEMENEIX

Biologiste  
endocrinologue



# Identifier les voies d'action | session 5



**SESSION 5**  
#RencontresAlim

**3<sup>e</sup>** Rencontres de  
**SANTÉ**



**Serge MORAND**  
Chercheur Ecologue  
Epidémiologiste  
cirad

dessiné en direct par MAI-LAN-FR

# L'alimentation durable

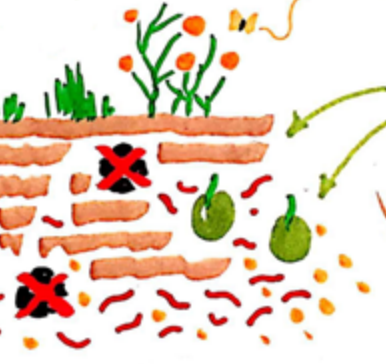
## Globale

Carasso  
Daniel & Nina

LES CITOYENS  
SONT COMME  
DES INSECTES  
POLLINISATEURS

Le "coût" de la  
pollinisation est  
estimé à **200 MILIARDS**  
(le chiffre d'affaires  
d'Apple !)

convergence



QUELS **SOLS**  
POUR FAIRE POUSSER ?  
**LES BONNES GRAINES**  
**ET PAS LES MAUVAISES**



**Marc JUNG**  
société gérant  
la société  
part investing  
**quadia**  
SMART IDEAS



**Pierre PUJOS**  
Agriculteur bio  
dans le Gers



**Barbara DEMENEIX**  
Biologiste  
endocrinologue

# Identifier les voies d'action

## | session 6 et 7

À la suite des temps d'analyse et d'échange consacrés aux trois thématiques clés des *Rencontres*, nous avons souhaité porter l'échange sur les leviers économiques pour accélérer les transition, à travers deux sessions consacrées respectivement aux outils financiers et aux modèles économiques de la transition.

 LES RESSOURCES ASSOCIÉES

[Retour sur les tables rondes et ateliers des 11 et 16 février 2021](#)

[Quels outils pour financer une transition à la hauteur des enjeux ?](#)

« Les outils et dispositifs de financement répondent à quelques règles fondamentales, au premier rang desquelles le retour sur investissement. (...) Celle-ci, dans le secteur marchand classique, peut atteindre un taux élevé. Les outils financiers au service de l'intérêt général présentés ici impliquent également une rétribution, et donc une rentabilité qui sert en premier lieu le projet lui-même : "C'est le meilleur moyen de pérenniser une action dans le temps", insiste Linda Reboux. Mais, précise-t-elle, "on cherche une rentabilité que l'on met au regard de l'impact. On est capable d'accepter une rentabilité limitée" ».

Cette session a été co-organisée par la Fondation Daniel et Nina Carasso et la Banque des Territoires.





## Penser autrement l'économie des systèmes alimentaires

« Observer les systèmes agricoles et alimentaires actuels, c'est faire le constat d'une grande complexité. "L'agriculture est un très grand écosystème, où tout se tient et tout est en lien", lance Emmanuel Delcourt. Cette complexité concerne en premier lieu les acteurs. L'agriculture conventionnelle et la grande distribution représentent à elles seules de nombreuses filières extrêmement ramifiées. À leurs marges, une constellation en pleine expansion d'acteurs de taille plus réduite élargit encore le spectre, l'enrichissant d'approches et pratiques plus vertueuses, et se reconnectant à l'environnement : ce faisant, la complexité prend une autre dimension. »

 LES RESSOURCES ASSOCIÉES

Cette session a été co-organisée par la Fondation Daniel et Nina Carasso et l'Ademe



# Identifier les voies d'action | session 6

11  
FÉV.  
2021

**SESSION 6**  
#RencontresAlim

**3<sup>e</sup>** Rencontres de  
**QUELS OUTILS POUR  
UNE TRANSITION À LA**

## INTRODUCTION

IL Y A 2 STRATÉGIES POUR RENDRE  
LE SYSTÈME ALIMENTAIRE + DURABLE

40 Milliards  
investis en 2018  
dont 2 Milliards  
d'argent public

banques fonds d'investissement participations



1 REDIRIGER LES  
INVESTISSEMENTS  
POUR FAIRE ÉMERGER  
DES MOYENS DE  
PRODUCTION DURABLES

Objectif: Aligner les flux financiers  
avec les stratégies politiques  
de développement durable

1€ public investi  
entraîne 10€ privés  
#effet levier

publication prochaine  
d'un rapport de



€ L'argent est  
un moyen au  
service de la Transition  
alimentaire et  
du CLIMAT

Des moyens croissants  
sont déployés: c'est le  
moment de se lancer!



**Benoit LEGUET**

Directeur général  
14CE INSTITUTEUR FOR  
CLIMATE'S ECONOMICS



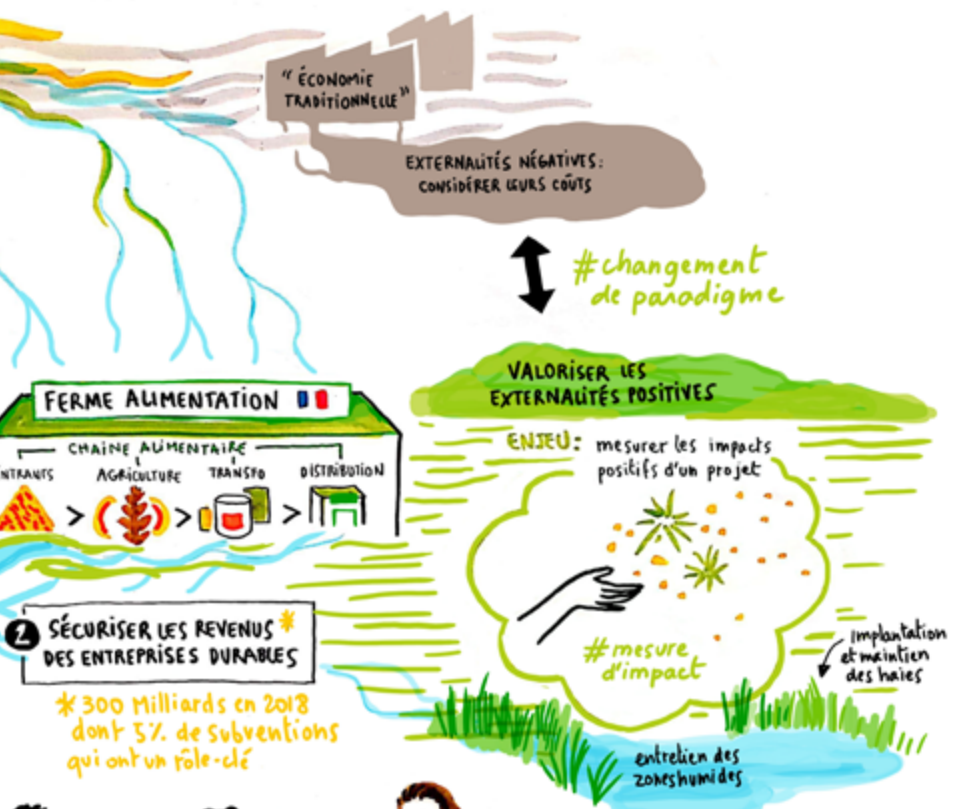
**Linda REBOUX**

Direction générale  
investissement  
Banque des  
TERROIRIÈRES

dessiné en direct par MAI-LAN-FR

# L'alimentation durable POUR FINANCER À HAUTEUR DES ENJEUX ?

Carasso  
Daniel & Nina



Joël DECHY  
de ROMAINVILLE  
dir de l'association  
à Table  
CITOYENNE!  
SAISON



Raphaëlle SEBAG  
Déléguée générale  
iLab  
IMPACT  
INVEST



Hélène PAILLARD  
Co-pilote le Laboratoire  
des paiements pour services  
environnementaux  
lab PSE

Expérimentation Bretagne  
Mayenne  
Rémunérer les producteurs  
qui entretiennent et restaurent  
les services écosystémiques

# Identifier les voies d'action | session 6



**SESSION 6**  
#RencontresAlim

**3<sup>e</sup>** Rencontres de  
**QUELS OUTILS P**  
**UNE TRANSITION À LA**

DISPOSITIFS DE LA  
**Banque des TERRITOIRES**

**1** ACCOMPAGNEMENT  
AUX COLLECTIVITÉS



**2** INVESTISSEMENT  
DANS DES PROJETS  
PÉRENNES AVEC  
modèle économique

- FONDS PROPRES
- QUASI FONDS PROPRES
- PRÊT PARTICIPATIF
- TITRE PARTICIPATIF
- TITRE ASSOCIATIF
- BILLET À ORdre

Comment **CHANGER D'ÉCHELLE**  
en gardant l'ADN des  
initiatives territoriales ?

MULTIPLES  
FORMES DE  
FINANCEMENT

INVESTISSEMENTS À I

sélection sur 3 critères

- épargne salariale  
solidaire
- épargne de partage
- investissements  
institutionnels

**4,4**  
milliards

investis en France  
en 2019

Nous cherchons une  
**rentabilité financière**  
mais nous acceptons  
qu'elle soit **limitée** en  
regard de l'impact.  
Nous investissons sur un  
**temps long** : 7 à 10 ans



**Linda REBOUX**

Direction générale  
investissement  
Banque des  
Territoires



**Raphaëlle SEBAG**

Déléguée générale  
iLab  
IMPACT  
INVEST

dessiné en direct par MAI-LAN.FR

# L'alimentation durable

## POUR FINANCER À HAUTEUR DES ENJEUX ?

Carasso

Daniel & Nina

### REVITALISER LES TERRITOIRES EN DECLIN + LIEN VILLE - CAMPAGNE

La transformation dépend de **COOPÉRATIONS**  
à inventer: co-entrepreneuriat entre commune,  
citoyens et société civile



Multiplication des initiatives locales sur le territoire



### IMPACT :

'attentionnalité'  
'additionnalité'  
'accompagnement'  
'mesurabilité'  
'indicateurs'



### REPENSER LES BUDGETS MUNICIPAUX

Cas concret :  
Convertir en BIO  
l'approvisionnement  
des cantines scolaires



Frédéric BOSQUÉ

Entrepreneur humaniste



La ville a des leviers d'action



François DECHY

Maire de ROMBIVILLE  
fondateur de l'association

à Table Citoyens!  
SAUCONN



40000  
repas/an !

La filière et les acteurs  
devront être PRÊTS

# Identifier les voies d'action | session 7



**SESSION 7**  
#RencontresAlim

**3<sup>e</sup>** Rencontres de  
**PENSER AUTRE  
DES SYSTÈMES**

▶ SORTIR DE LA SCHIZOPHRÉNIE

bla bla bla

On a jamais autant **PARLÉ** de transition écologique

TANDIS QUE LE SYSTÈME PRODUCTIVISTE CONTINUE DE CROÎTRE DANS CES TRAVERS ...

▶ RÉORIENTER LE MARCHÉ VERS LA PRÉSERVATION DES COMMUNS

SOLS EAU BIODIVERSITÉ

EMPLOI SANTÉ

un principe de cohérence

RESPECTONS LES

← Théor du Dou

LIMITES PLANÉTAIRES

un système de

**BONUS MALUS**

encourager les bonnes pratiques et décourager les mauvaises



**Julien FOSSE**  
Docteur vétérinaire et biologiste  
Directeur adjoint  
FRANCE STRATÉGIE



**Sophie ZWATON**  
Philosophe et économiste  
Professeur Présidente

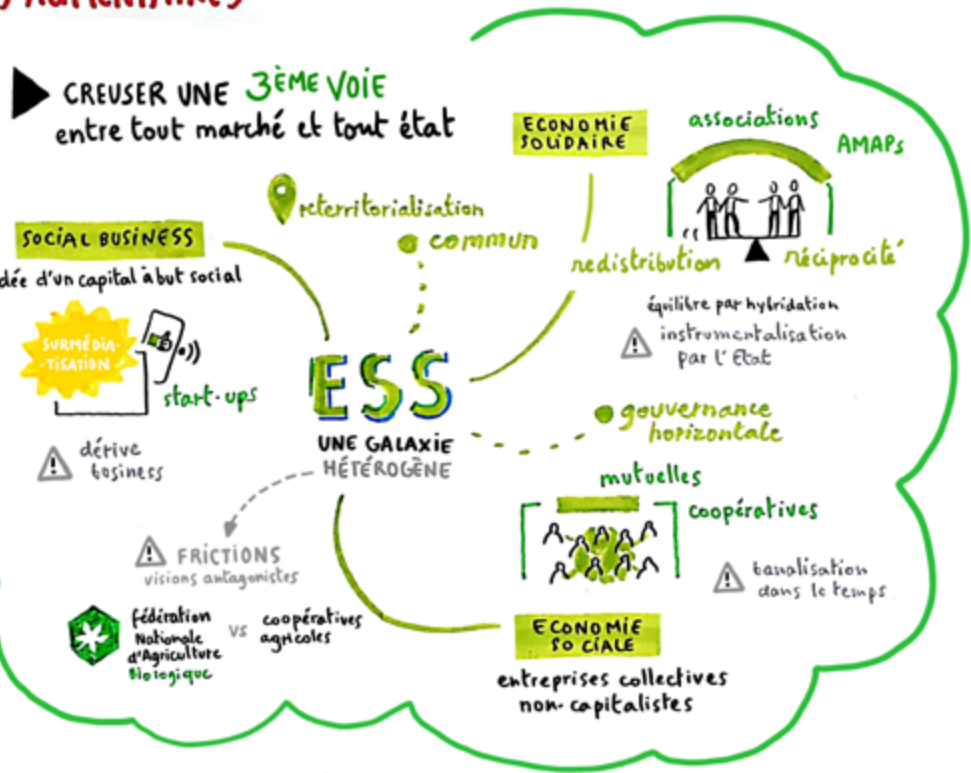


dessiné en direct par MAI-LAN-FR

# L'alimentation durable MENT L'ÉCONOMIE S ALIMENTAIRES

Carasso  
Daniel & Nina

► CREUSER UNE 3ÈME VOIE  
entre tout marché et tout état



● une problématique complexe:  
L'agriculture est un grand écosystème  
où tout se tient et tout est en lien



**Emmanuel DELCOURT**  
Ingénieur, ex directeur adjoint  
dans l'agro-industrie  
entrepreneur



**Jean-Louis LAVILLE**  
Sociologue et économiste  
Chaire Economie Solidaire  
le cham

● une revalorisation  
des principes non marchands  
il n'y a pas que  
l'économie de marché  
qui a de la valeur!

# Identifier les voies d'action | session 7

16  
FÉV.  
2021

**SESSION 7**  
#RencontresAlim

**3<sup>e</sup> Rencontres de  
PENSER AUTRE  
DES SYSTÈMES**



dessiné en direct par MAI-LAN-FR

# L'alimentation durable FAVORISE L'ÉCONOMIE DES ALIMENTAIRES



FAVORISER LE CHANGEMENT D'ÉCHELLE



ET  
OU



ADAPTATION DES AIRES



SE TRANSFORMER  
C'EST PRENDRE  
UN RISQUE

nécessité d'un accompagnement



TRANSFORMATIONS



- mutualisation
- COOPÉRATIONS AU NIVEAU DU TERRITOIRE
- APPUI SUR LE MAILLAGE EXISTANT



RENDRE  
désirables  
DE NOUVEAUX  
MODÈLES

pour un changement personnel

# Construire les synergies

Face à l'urgence, il s'agit de **refaire société** et d'adopter un mode d'action collectif, en réseau, selon des principes démocratiques, pour accélérer le développement de coopération sous-tendant un nouveau paradigme économique d'intérêt général. La radicalité de ce projet est justifiée par le caractère urgent et global des changements nécessaires aujourd'hui pour éviter des catastrophes futures. Ces changements se fondent sur des innovations sociales plus que technologiques. Pour chacune de ces pistes, **l'idée de reconexion**

– à l'environnement, au territoire, aux autres – apparaît comme un élément fondamental. **Le temps est un autre facteur clef** : s'inscrire dans une pensée du temps long est essentiel pour ancrer de nouvelles approches et façons d'agir, et ainsi agir sur les causes structurelles des crises.

Mettre en œuvre ces pistes implique d'accompagner, former et outiller toutes les parties prenantes de la transition.

*« Le gros sujet, c'est comment, avec tous ces outils à mettre en œuvre et à faire grandir, accompagner le changement d'échelle et garder la substantifique moelle de projets ancrés sur les territoires. »*



**François DECHY**

Maire de ROMAINVILLE  
fondateur de l'association

« à Table  
CITOYENS!  
BAUCHON »



Au sortir de ces constats partagés, deux sessions de travail, organisées les 23 février et 11 mars, sous la forme d'ateliers en petits groupes, ont permis

- d'identifier différents axes pour, en tant que communautés d'acteurs et/ou avec des partenaires, faire levier et accélérer la transition alimentaire.

- d'échanger autour pistes d'actions très concrètes que nous pourrions mettre en œuvre collectivement dans un avenir proche, et des conditions nécessaires à leur réalisation.

### 11 pistes d'actions ont ainsi été étudiées :

- |  |  |   |
|--|--|---|
| <p><b>1</b> Créer un tiers-lieu intégrant des activités socioculturelles et des activités d'agriculture et de maraîchage</p>   | <p><b>2</b> Mettre en place des solutions logistiques pour les circuits courts</p>   | <p><b>3</b> Créer des conseils alimentaires locaux alliant construction démocratique, justice et efficacité</p>   |
| <p><b>4</b> Les cantines comme bien commun vers le 100 % bio, local et social</p>  | <p><b>5</b> Partage autour d'une expérimentation territoriale rurale (Basse-Normandie) qui allie tiers-lieux, projets agricoles, implication citoyenne et politiques publiques</p> | <p><b>6</b> Végétaliser des toitures terrasses de parkings silo (Région parisienne) dans une démarche d'agriculture urbaine (chantier d'insertion / création d'emplois)</p> |
| <p><b>7</b> Penser un réseau national des acteurs de l'alimentation</p>  | <p><b>8</b> Rédiger un texte autour de la notion de communs alimentaires</p>   | <p><b>9</b> Les marchés publics de restauration collective comme levier de reterritorialisation de l'agriculture durable</p>  |
| <p><b>10</b> Projet « Quartiers fertiles » (Lyon 8e) pour développer l'agriculture urbaine dans les quartiers prioritaires</p> | <p><b>11</b> Comment approvisionner en circuits courts les structures d'aide alimentaire ?</p>   |   |

Les 3<sup>e</sup> Rencontres de l'alimentation durable se sont conclues en beauté sur ces idées d'actions à portée de main. Plutôt qu'une fin, cette ultime session a marqué le début d'une nouvelle aventure : après trois éditions qui nous ont permis de nous rassembler (virtuellement pour ce troisième round un peu particulier), de nous connaître, de nous comprendre, nous voulons désormais passer à l'action. L'urgence est là : la transition alimentaire ne peut plus

attendre. Mais ce qu'ont souligné les 9 sessions de ces 3<sup>e</sup> Rencontres, c'est que l'envie aussi était là : envie d'agir, envie d'avancer collectivement, et in fine envie de changer les choses en profondeur. Rendez-vous sur le terrain, dans les semaines et mois à venir pour, ensemble, mettre les mains dans la terre !



**Remerci**

---



# lements

---

# Remerciements

Les partenaires des *Rencontres* remercient chaleureusement l'ensemble des intervenants et les plus d'un millier de participants qui ont contribué à la réussite de cette 3<sup>e</sup> édition. Merci pour le partage inspirant de savoirs et expériences, la richesse des débats menés tout au long de l'événement et la recherche enthousiaste de solutions collectives ! La situation sanitaire ne nous aura hélas pas permis de nous retrouver physiquement cette année. Conserver l'esprit des *Rencontres* dans un format digital constituait un réel défi mais ouvrait également de nouvelles possibilités... Nous sommes heureux et fiers d'avoir vu se mobiliser et se mettre en lien des acteurs d'horizons plus larges encore que lors des éditions précédentes, impressionnés et motivés par ce que nous avons pu construire ensemble à travers ce parcours. Si l'événement se clôture, les rencontres se poursuivent et nous continuons d'œuvrer pour le développement des synergies et le renforcement de la communauté des acteurs des transitions.

La Fondation Daniel et Nina Carasso tient à remercier tout particulièrement :

- Les membres du comité de pilotage :

**Damien Conaré**, *Secrétaire général, Chaire Unesco Alimentations du monde*

**Marie-Stéphane Maradeix**, *Déléguée Générale, Fondation Daniel et Nina Carasso*

**Sarah Martin**, *Alimentation Durable, Ademe*

**Yann Maubras**, *Président, Conseil de l'Engref-AgroParisTech*

**Yves Aubry**, *Direction de l'Investissement, Banque des Territoires*

**Christine Cherbut**, *Directrice de Recherche, Inrae*

Et leurs collègues qui ont contribué à l'organisation de tables rondes et à la diffusion de l'événement

- Les étudiants qui ont participé à la contextualisation des sessions 3, 4 et 5 :

**Arthur Beaucé, Claire Caillosse, Basile Mace De Lepinay et Maréva Vaucher** du master « *Gestion des territoires et développement local* » (GTDL) d'AgroParisTech et leurs encadrantes : *Lola Guillot et Cécile Blatrix*

**Marie May et Maelis Horellou** du master « *innovation et politiques pour une alimentation durable* » (IPAD) de Montpellier SupAgro et leurs encadrants : *Pauline Scherer et Damien Conaré*

Les personnes et organisations qui ont assuré la réalisation et l'animation des *Rencontres*

- L'agence RUP pour son accompagnement dans la conception et la production de l'événement, la communication et les relations médias [lagencerup.fr](http://lagencerup.fr) avec

**Julien Deconinck et l'équipe de Square-Event** pour la réalisation des vidéos et la diffusion en direct

**Benjamin Vialatte / Intothewild** pour la photographie

**Raphaël Mège / Bouledegomme** pour la rédaction des actes

**Mai-Lan Tran Bernaud et Johanne de Monès** pour la réalisation des synthèses visuelles

**Jean-Baptiste Louvet** pour le développement du site web de l'événement

**Adrien Saumier** pour la communication sur les réseaux sociaux

- L'agence Sense Tribe pour son accompagnement dans la conception et la dynamisation de l'événement, l'animation des ateliers participatifs et l'animation des chat' [sensetribe.com](http://sensetribe.com)

- Les animateurs et animatrices des tables rondes :

**Denis Cheissoux, Marie-Stéphane Marray, Cécile Blatrix, Pauline Scherer, Hélène Leriche et Antoine de Ravignan**

- AgroParisTech Alumni pour l'accueil d'une session dans les locaux du Quai Voltaire
- WeWork pour l'accueil de deux sessions dans les locaux de l'Avenue de France

## LA FONDATION DANIEL ET NINA CARASSO

La Fondation Daniel et Nina Carasso œuvre pour une transformation de notre société, plus écologique, inclusive et épanouissante.

Elle s'engage dans deux grands domaines que sont l'Alimentation Durable, pour un accès universel à une alimentation saine, respectueuse des personnes et des écosystèmes ; et l'Art Citoyen, pour le développement de l'esprit critique et le renforcement du lien social.

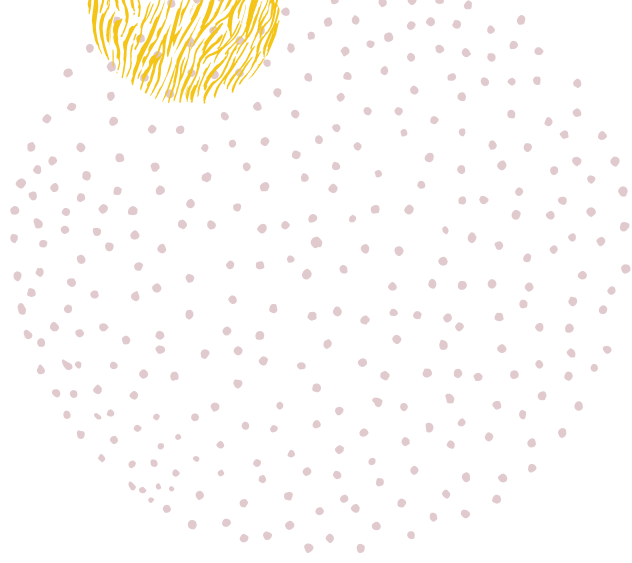
Elle accompagne des projets en France et en Espagne en mobilisant des moyens financiers, humains et en concevant des actions ciblées. Mue par l'objectif d'impact social, elle fonde son travail sur la recherche, les savoirs empiriques, l'expérimentation, l'évaluation et le partage des apprentissages.

Créée en 2010, la Fondation Daniel et Nina Carasso est une fondation familiale, sous l'égide de la Fondation de France. Elle est indépendante de toute société commerciale.

[www.rencontres-alim](http://www.rencontres-alim)

[www.fondatio](http://www.fondatio)





[documentation-durable.fr](http://documentation-durable.fr)

[encarasso.org](http://encarasso.org)

in

**SSo**  
**aniel & Nina**  
de la Fondation de France

